



STRATEGIA ROZWOJU GMINY TYMBARK

2015 - 2022

TYMBARK 2015

Spis treści.

1. Wstęp.....	3
CZĘŚĆ A ANALIZA ISTNIEJĄCYCH ZASOBÓW GMINY TYMBARK	4
2. Położenie gminy.....	5
3. Środowisko naturalne.....	7
4. Dziedzictwo kulturowe gminy.....	10
5. Zasoby turystyczne.....	14
6. Struktura demograficzna i kapitał ludzki.....	19
7. Gospodarka i rolnictwo.....	29
8. Stan infrastruktury społecznej.....	36
9. Stan infrastruktury technicznej.....	43
10. Współpraca międzynarodowa.....	50
11. Ład przestrzenny.....	50
12. Analiza SWOT/TOWS.....	53
CZĘŚĆ B KIERUNKI I CELE ROZWOJU GMINY W LATACH 2015 - 2022	88
I. WIZJA I CELE ROZWOJU GMINY.....	89
II. ODNIESIENIE DO STRATEGICZNYCH DOKUMENTÓW DOTYCZĄCYCH ROZWOJU GMINY, REGIONU, KRAJU, UE.....	91
13. Dokumenty na poziomie lokalnym.....	91
14. Strategia Rozwoju Województwa Małopolskiego na lata 2011-2020.....	94
CZĘŚĆ C PLAN OSIĄGNIĘCIA CELÓW ROZWOJU GMINY	102
III. PLAN FINANSOWY STRATEGII ROZWOJU GMINY NA LATA 2015 - 2022. 103	
IV. INSTRUMENTY WDRAŻANIA I KOMUNIKACJI SPOŁECZNEJ.....	110
15. System obiegu informacji oraz środków finansowych.....	111
16. Komunikacja społeczna.....	111
17. Sposoby monitorowania i oceny.....	113
V. SPIS TABEL.....	116
VI. SPIS ILUSTRACJI.....	117
VII. SPIS WYKRESÓW.....	117

1. Wstęp.

Niniejszy dokument został opracowany w celu stworzenia planu działań, jakie mają zostać podjęte w miejscowościach Gminy Tymbark, w latach 2015 - 2022 dla poprawy jakości życia ich mieszkańców, głównie w aspektach: społecznym i ekonomicznym.

Do opracowania strategii rozwoju zastosowano metodę pracy opartą na konsultacjach społecznych. W celu zapewnienia odpowiedniego forum i uwzględnienia opinii mieszkańców zapewniono udział w opracowywaniu założeń do strategii przedstawicielom instytucji działających na terenie gminy, liderom społeczności lokalnej oraz władzom gminy. Takie podejście w większym stopniu gwarantuje, iż zarówno społeczność gminy, jak i jej władze będą identyfikować się z treścią zapisów strategii, a także chętniej wprowadzać będą niezbędne uzupełnienia i modyfikacje, wynikające ze zmieniającej się sytuacji społeczno-gospodarczej gminy i jej otoczenia.

Katalog działań inwestycyjnych przedstawionych do realizacji w ramach niniejszej strategii należy traktować jako otwarty. Powinien on być na bieżąco weryfikowany, odpowiednio do potrzeb i możliwości finansowych gminy, jednakże z zachowaniem spójności z wyznaczonymi celami i wizją rozwoju gminy w kolejnych latach. Każdorazowa zmiana strategii wymagać będzie ponownego uchwalenia przez Radę Gminy.

Załącznik do Uchwały Rady Gminy Tymbark

Nr

z dn.



CZĘŚĆ A ANALIZA ISTNIEJĄCYCH ZASOBÓW GMINY



2. Położenie gminy.

Tymbark to gmina wiejska, położona w woj. małopolskim, w powiecie limanowskim, w odległości 10 km od samej Limanowej oraz w korzystnej odległości 33 km od Nowego Sącza, 20 km od Mszany Dolnej i 78 km od Krakowa.

Pod względem administracyjnym, Tymbark od zachodu graniczy z gminą Dobra, od północy z gminą Jodłownik, od północy i od wschodu z gminą Limanowa, a od południa z gminą Słopnice (do roku 1997 Tymbark i Słopnice stanowiły jedną gminę).

Rysunek 1 Gmina Tymbark na tle powiatu limanowskiego.



Źródło: www.zasoby-ludzkie.wup-krakow.pl i www.malopolskie.pl

Gmina leży w sercu Beskidu Wyspowego, na wysokości 427 m n.p.m. i jest malowniczo rozlokowana w kotlinie górskiej między wzniesieniami Łopień (951 m n.p.m.), Zęzów (705 m n.p.m.) i Górą Paproć (645 m n.p.m.). Położona w zlewni Górnej Wisły, w całości znajduje się w zlewni rzeki Łososiny, lewostronnego dopływu Dunajca, co ma wpływ na charakter powierzchni i decyduje o pięknie tutejszego krajobrazu.

Powierzchnia gminy Tymbark wynosi 3 264 ha, a w jej skład wchodzi 5 jednostek administracyjnych - miejscowości/ sołectw: Tymbark, Podłopień, Piekietko, Zamieście i Zawadka.

Rysunek 2 Mapa Gminy Tymbark.



Źródło: www.tymbark.pl

Pod względem powierzchni największym sołectwem jest Podtopień, zaś administracyjne centrum gminy stanowi najludniejsza miejscowość Tymbark.

Tabela 1 Powierzchnia sołectw Gminy Tymbark.

Lp.	Nazwa wsi	Powierzchnia	% udział
1.	Tymbark	877,47	26,9
2.	Podtopień	1213,45	37,2
3.	Piekietko	355,42	10,9
4.	Zawadka	340,15	10,4
5.	Zamieście	477,94	14,6
OGÓLEM		3264,4≈3264	100,0

3. Środowisko naturalne.

Warunki geologiczne i hydrograficzne

Gmina Tymbark w całości leży w obrębie mezoregionu fizyczno - geograficznego Beskidu Wyspowego. Charakterystyczną cechą Beskidu Wyspowego jest występowanie odosobnionych, sięgających do 1170 m n.p.m. szczytów, które niczym wyspy wznoszą się 400 - 500m ponad typowo podgórskie zrównanie, sfalowane łagodnymi wzgórzami. Około 40% obszaru gminy zajmują góry wyspowe, sklasyfikowane jako góry średnie (Masyw Łopienia) i góry niskie (tzw. Tymbarskie Góry Wyspowe). Środowisko przyrodnicze ma tu charakter górski i jest zróżnicowane przestrzennie. Pod względem przyrodniczym, obszar gór średnich i niskich na terenie gminy Tymbark wyróżnia się generalnie charakterem górskim. Jest to w przewadze obszar naturalnych utrudnień dla rozwoju osadnictwa i działalności społeczno - gospodarczej.

Gmina w całości leży w wybitnie górskiej zlewni Łososiny (zlewnia III-ego rzędu), w dorzeczu dwóch rzek Łososinki i Słopiczanki. Rzeki i potoki odwadniające gminę są ciekami typowo górskimi, o deszczowym - śnieżno - gruntowym systemie zasilania. Doliny rzeczne zajmują około 10% obszaru gminy. Główną i największą jest dolina Łososiny z malowniczym przelosem pomiędzy górami Paproć i Zęzów, a spośród dolin bocznych największa jest dolina Słopiczanki.

Najdłuższą rzeką na tym terenie jest Łososina. Jej nazwa pochodzi od łososi, przepływających niegdyś na tarliska położone w górnym biegu Łososinki. Potoki źródłowe Łososiny wyphywają z północnych stoków Jasienia i Mogielicy. Jakość zasobów rzeki Łososiny zgodnie z kontrolą jakości wód prowadzoną przez PIOŚ nie odpowiada żadnej klasie czystości w ocenie ogólnej i obecnie nie nadaje się do celów zaopatrzenia w wodę pitną.

Gmina Tymbark posiada dostęp do **zasobów wody powierzchniowej i podziemnej**. Wielkość zasobów wody powierzchniowej określona na podstawie wieloletnich notowań stacji wodowskazowej i liczona jako 0,5 przepływu średniego niskiego wynosi 0,07 m³/s tj. 6048 m³/dobę.

Wielkość zasobów wód podziemnych jest trudna do określenia z uwagi na brak szczegółowego rozeznania, nie występują na tym obszarze główne zbiorniki wód podziemnych a istniejące mają znaczenie lokalne. Jakość wód podziemnych jest dobra, a wody są łatwe do uzdatniania do celów pitnych.

Klimat

Klimat Beskidu Wyspowego to typowy klimat górski o bardzo zmiennych warunkach pogodowych. Suche masy powietrza znad kontynentu ścierają się tu z wilgotnym powietrzem znad Atlantyku. Występuje piętrowość klimatyczna. Do 750 m n.p.m. klimat jest umiarkowanie ciepły z średnią temperaturą od +6°C do +8°C, powyżej umiarkowanie chłodny z średnią temperaturą od +4°C do +6°C. Średnia roczna temperatura dla obszaru Limanowej w latach 1952-2000 wyniosła 6,7°C, najniższa odnotowana wynosiła -35°C, a najwyższa 35,2°C. Ilość opadów jest powyżej średniej krajowej i wynosi 800 - 900mm w ciągu roku. Znaczący wpływ na lokalne zróżnicowanie klimatu mają czynniki terenowe - ukształtowanie terenu i ekspozycja. Długość okresu wegetacyjnego wynosi od około 180 dni w szczytowych partiach gór do 210 dni w dolinach, co ma szczególne znaczenie dla roślin. Często z Tatr dociera tutaj wiatr halny, zimą powodując duże szkody w lasach.

Charakterystyczną cechą Beskidu Wyspowego jest dość częste występowanie tzw. „morza mgieł” spowodowanego inwersją temperatury - w pewnych warunkach zamiast spadku temperatury wraz ze wzrostem wysokości n.p.m. zachodzi sytuacja odwrotna; wtedy to właśnie odosobnione szczyty okolicznych gór w malowniczy sposób wyrastają z mgły zalegającej w dolinach, stąd porównanie do morskich wysp.

Obszary chronione

Na terenie gminy Tymbark znajduje się część Południowomałopolskiego Obszaru Chronionego Krajobrazu (Uchwała Nr XVIII/299/12 Sejmiku Województwa Małopolskiego z dnia 27 lutego 2012 roku w sprawie Południowomałopolskiego Obszaru Chronionego Krajobrazu). Granica zewnętrzna obszaru przebiega wzdłuż potoku Słopniczanka. Punkt graniczny gmin Stopnice i Tymbark w Zamieściu to początek przebiegu zewnętrznej granicy obszaru na terenie gminy. Docierając do mostu nad potokiem Słopniczanka, drogi krajowej Nr 28, kontynuuje ona swój przebieg wzdłuż tej drogi poprzez: Zamieście, Tymbark i Podłopień do granicy gminy Tymbark z Dobrą, gdzie kończy się zewnętrzna granica obszaru na terenie gminy. Wszystkie tereny Gminy Tymbark usytuowane na południe od tej granicy

wchodzą w skład obszaru chronionego: części wsi Zamieście, Tymbark, Podłopień.

Obszar ten ma służyć czynnej ochronie ekosystemów w celu ich zachowania oraz zwiększania różnorodności biologicznej. **Czynna ochrona ekosystemów leśnych** tego obszaru ma polegać miedzy innymi na sprzyjaniu tworzenia zwartych kompleksów leśnych, tworzeniu stref ekotonowych, powiększanie bioróżnorodności, tworzenie leśnych korytarzy ekologicznych dla umożliwienia migracji dużych zwierząt, zalesianie i zadrzewianie mało przydatnych gruntów do gospodarowania, pozostawianie drzew o charakterze pomnikowym, dziuplastych, obumarłych aż do całkowitego ich rozkładu, zachowanie cieków śródleśnych, mokradel, polan o wysokiej bioróżnorodności, utrzymywanie zagrożonych siedlisk, roślin, zwierząt, grzybów. **Czynna ochrona ekosystemów nieleśnych** obejmuje: przeciwdziałanie zarastaniu łąk i pastwisk, zachowanie oczek wodnych oraz obszarów źródłiskowych cieków, zachowanie mozaiki pól uprawnych, miedz, ziołorośli oraz formowanie nowych zadrzewień i zakrzewień śródpolnych, i przydrożnych, utrzymywanie powierzchni trwałych użytków zielonych, prowadzenie zabiegów agrotechnicznych z uwzględnieniem ochrony zbiorowisk roślinnych, i zasiedlających je gatunków fauny zwłaszcza ptaków (odpowiednie terminy, częstość, i techniki koszenia), prowadzenie prac regulacyjnych cieków wodnych tylko w zakresie niezbędnym dla ochrony przeciwpowodziowej.

Na terenie chronionego krajobrazu **wprowadzone są zakazy**: zabijania dziko występujących zwierząt, niszczenia ich nor, legowisk, miejsc rozrodu z wyjątkiem amatorskiego połowu ryb, racjonalnej gospodarki leśnej, łowieckiej. Likwidowanie i niszczenie zadrzewień śródpolnych, przydrożnych, i nadwodnych. Wydobywania do celów gospodarczych skał, skamieniałości, minerałów. Wykonywania prac ziemnych trwale zniekształcających rzeźbę terenu, dokonywania zmian stosunków wodnych, jeżeli służą innym celom niż ochrona przyrody. Likwidowania naturalnych zbiorników wodnych i obszarów wodno - błotnych. Lokalizowanie obiektów budowlanych w odległości 25m od linii brzegów rzek i innych zbiorników wodnych.

Jedną z obowiązujących form ochrony przyrody na terenie Gminy Tymbark jest ochrona w ramach sieci **Natura 2000**. Obszar „Łososina” PLH120087 rozciąga się

na dwóch odcinkach rzeki Łososiny oraz na jednym odcinku potoku Słopniczanka, na obszarze 345,4 ha. Pierwszy odcinek na rzece Łososina ma swój początek w Jasnej Podłopieniu, w rejonie przyczółków niewybudowanego mostu, z biegiem rzeki do mostu drogowego w Tymbarku tzw. „przy młeczarni”. Drugi odcinek rozpoczyna się przy moście drogowym poniżej mostu kolejowego w Tymbarku, z biegiem rzeki do granicy miejscowości Piekietko z gminą Limanowa. Odcinek na potoku Słopniczanka to granica gminy Słopnice z miejscowością Zamieście, z biegiem potoku do mostu drogi krajowej Nr 28 w Zamieściu.

W skład obszaru wchodzi koryto rzeki i potoku oraz pasy rzeczne i potokowe przy wyznaczonych odcinkach oraz przylegające liczne działki lub części działek prywatnych właścicieli. Obszar ten został wyznaczony głównie ze względu na **ochronę ryb** między innymi: troć wędrowną, piekielnicę, świnkę, głowacza przęgopłetwego, brzanę, pstrąga potokowego, śliża, strzeblę potokową, klenia. Jest to również ważny obszar ze względu na występowanie **zarośli wierzbowo-wrześniowych** na kamieńcach i żwirowiskach z przewagą wierzby siwej oraz łągi wierzbowe, topolowe, olszowe, i jesionowe, jak również olsy źródłiskowe.

4. Dziedzictwo kulturowe gminy.

Chociaż dziś wiejska, Gmina Tymbark może się pochwalić **miejskim rodowodem** swojej głównej miejscowości tj. Tymbarku mającym swe początki w **średniowieczu**. Pierwsza pisana wzmianka o miejscowości Tymbark pochodzi prawdopodobnie z **1349** roku¹. Osadnictwo Tymbarku i jego sąsiednich miejscowości związane jest z rozwojem zorganizowanego zasiedlania doliny rzeki Łososiny, i jej najbliższego dorzecza. Jedną z głównych przyczyn zaludniania ówczesnej Puszczy Karpackiej były najazdy tatarskie. Po zakończeniu wojny polsko-tatarskiej południowa część Polski była wyludniona. Król Kazimierz Wielki, chcąc zaludnić na nowo ziemie spustoszone przez Tatarów i opuszczone przez wcześniejszych mieszkańców, zaczął sprowadzać tu niemieckich osadników, dając im pozwolenia na ziemię. W roku 1353 na terenie dzisiejszego Tymbarku powstała parafia, erygowana przez Kazimierza Wielkiego (uposażył Parafię i ufundował pierwszy kościół), który następnie w roku **1357** lokował tu dla kolonistów

¹ różne wskazania źródeł historycznych

niemieckich miasto **Tannenberg**. Zasadźcą miasta był Hanco Dives, mieszczanin sądecki, syn Jana Bogacza ("locator villarum super Fluvium dictum Biała"). Lokalizacja miasta Tymbark nastąpiła według wymogów prawa magdeburskiego. Pierwotna **nazwa miasta** (niem. "jodłowa góra"), jak i jego mieszkańcy ulegli następnie procesowi polonizacji, stąd polska nazwa Tymbark.

W **1596** roku założono tu **szpital i szkołę parafialną**. Tymbark aż do rozbiorów Polski stanowił centrum niewielkiego starostwa niegrodowego, wydzierzawianego różnym rodzinom szlacheckim. W skład "tenuty", czyli dzierżawy tymbarskiej wchodziły oprócz miasteczka, następujące wsie: Jasna, Podłopień, Zamieście, Słopnice Królewskie i Zawadka.

Akta wizytacyjne diecezji tarnowskiej z 1596 r. wspominają, że drewniana świątynia w Tymbarku pod wezwaniem Narodzenia NMP miała trzy ołtarze murowane oraz trzy dzwony. Świątynia prawdopodobnie stała w miejscu, gdzie od 1889 r. stoi do dziś kaplica grobowa Myszkowskich i była otoczona cmentarzem grzebalnym. Stara świątynia nie zachowała się do dziś - przypuszczalnie jedną z przyczyn konieczności budowy nowego kościoła był teren osuwiskowy na którym został postawiony. Kiedy w **1824** roku ukończono budowę obecnego (murowanego z cegły) kościoła bliżej rynku, stary rozebrano, a na starym "kościelisku" wybudowano małą drewnianą kapliczkę. W 1889 roku Myszkowscy otrzymali zgodę Konsystorza Biskupiego Tarnowskiego na wybudowanie kaplicy grobowej dokładnie na miejscu chylącej się ku upadkowi drewnianej kapliczki. Nowy kościół parafialny został konsekrowany przez ówczesnego Biskupa Tynieckiego Grzegorza Tomasza Zieglera 15 maja 1825 roku.

Po rozbiorach ziem polskich, kiedy rząd austriacki skonfiskował królewszczyzny, Tymbark coraz bardziej ubożał gospodarczo, aż w roku **1934 stracił prawa miejskie**. Do dziś zachował się tu jednak pierwotny układ przestrzenny z rynkiem i centrum, terenem kościelnym z zabytkowym kościołem, zabudową małomiasteczkową wokół rynku i o charakterze wiejskim na obrzeżach. Mimo znacznej wymiany tradycyjnej substancji, zaplanowana w średniowieczu zabudowa Tymbarku zachowała skalę. Poza zespołem przyrynkowym w mieście zachowały się relikty siedziby ostatnich właścicieli dóbr tymbarskich, niestety znacznie już przekształcone. Niekorzystnym rozwiązaniem dla dobra kultury staje się intensywna zabudowa terenu od „Starówki” do gościńca („Nadgościniec”), które może

spowodować przemieszczenie się punktu ciężkości zespołu (z rynku), a także zamknięcie wglądu na zespół staromiejski z zewnątrz.

Tymbark na nowo przeżywa swój renesans gospodarczy od chwili, gdy powstały tu w roku 1936 "Podhalańskie Zakłady Przemysłu Owocowo-Warzywnego" założone pierwotnie w formie Spółdzielni przez wielkiego lokalnego społecznika, inż. Józefa Marka.

Rysunek 3 Rynek w Tymbarku.



Źródło: www.tymbark.pl

Poza układami przestrzennymi na obszarze gminy zachowało się kilka pomników architektury i budownictwa, liczne kapliczki. Znane są również miejsca związane z obecnością historycznych folwarków i przemysłu ludowego, wymagające poszukiwań i uczytelnienia dawnych rozwiązań - urządzeń wodnych, ziemnych śladów budynków.

Do nielicznych zabytków zachowanych do dnia dzisiejszego zaliczyć można:

- Kościół parafialny z 1824 r. z chrzcielnicą kamienną gotycko - renesansową z roku 1541, Dzwonem „Urban” z 1536 roku, sygnaturką „Katarzyna” z 1340 roku, obrazem św. Anny Samotrzec z drugiej poł. XVII w.
- Kapliczkę Najświętszej Maryi Panny Loretańskiej tzw. "na Górach" z XIX wieku, z półokrągłą absydą i wieżyczką, sygnaturką, z obrazem „Veraicon” z XVII w.

ufundowaną przez Sebastiana Kapitana w 1826 r. Z głosem sygnaturki tej kapliczki związane jest lokalne przysłowie: „Gdy kapitanka dzwoni - to burze rozgoni”.

- Kaplicę Myszkowskich - jedyny grobowiec pozostały po cmentarzu otaczającym niegdyś dawny kościół.
- Cmentarz wojskowy nr 365 z I Wojny Światowej - pochowano na nim żołnierzy poległych w czasie bitwy pod Limanową w grudniu 1914 roku. Cmentarz zaprojektowany został przez Gustava Ludviga i wykonany w 1915 roku przez Austriaków (odrestaurowany w ostatnich latach przy pomocy środków wojewody nowosądeckiego). Rejestr zabytków: dec. 487/92.
- Cmentarz parafialny (z XIX w.) z ciekawymi rzeźbami i nagrobkami.
- Stary nowy dwór - przykład XVII wiecznej zabudowy folwarcznej. Z pierwotnego założenia zachował się jedynie drewniany dwór z XIX wieku i oranżeria wybudowana w 1911. Większość rosnących tu drzew ma ponad 100 lat. Znaczna część z nich jest chroniona jako pomniki przyrody. Założenia parkowe wpisane do rejestru zabytków: dec. 191/85.
- Młyn w Podłopieniu z lat 30-tych XX wieku (nieczynny), obecnie znajduje się pod opieką pana Jana Puchały.
- Spichlerz z XVII w. piętrowy o budowie zrębowej z dachem siodłowym i gankiem - obecnie znajduje się w nowosądeckim skansenie.
- siedziba Urzędu Gminy w Tymbarku - dawny Ratusz. rejestr zabytków: dec. Ks. „A” - 845/98.

Ponadto w Tymbarku znajdują się liczne zabytkowe **kapliczki i figurki**, m.in. kapliczka na Górach i kamienna kapliczka z figurą św. Floriana oraz **miejsca pamięci narodowej**.

5. Zasoby turystyczne.

Gmina Tymbark, położona na obszarze **Beskidu Wyspowego**, ze względu na specyficzne ukształtowanie terenu ma świetnie rozwiniętą sieć dróg i szlaków turystycznych. Tymbark jest doskonałym miejscem na wypady w rejon Tatr, Pienin, Krakowa, Wieliczki i Słowacji, sprzyja temu dobre połączenie autobusowe, jak i kolejowe z resztą regionu. Z Tymbarku prowadzi kilka malowniczych szlaków pieszych na okoliczne szczyty górskie:

1. **Łopień** (951m) - to rozległy masyw górski o przebiegu południowy zachód - północny wschód, ograniczony od północy doliną rzeki Łososiny, od wschodu doliną Słownicy, od południa Czarną Rzeką, a od Zachodu rzeką Jurkówką. Na wszystkie strony opada stromymi stokami, porośniętymi wspaniałymi lasami. Łopień ma trzy szczyty: główny szczyt Łopienia - Zachodni (951m), środkowy zwany Wiśnia (946m) i szczyt wschodni zwany przez mieszkańców Tymbarku Rydznikiem (805m). Na Łopieniu zalegają rozległe polany, na których dawniej kwitło życie pasterskie. Dziś po pasterzach pozostały jedynie rozsypujące się szalasy. Na Łopień corocznie organizowany jest **Złaz Turystyczny**. Termin tego wydarzenia to ostatnia niedziela sierpnia. Dzięki dobrze oznakowanym szlakom możliwe jest także zorganizowanie rajdów lub zlotów rowerowych towarzyszących tej imprezie. Wyjechawszy na grzbiet Góry Łopień w miejscu Domku Myśliwskiego - można także sprawnie podążać dalej na południe w kierunku pobliskiej Góry Mogielica (najwyższego wzniesienia Beskidu Wyspowego - 1175 m.n.p.m.) oraz kontynuując wycieczkę w stronę Górców - Turbacz (1310 m.n.p.m.).
2. **Zęzów** (692 m n.p.m.), szczyt w północnej części Beskidu Wyspowego, wznosi się stromo nad Tymbarkiem. Z jego południowych zboczy ładna panorama Tymbarku oraz widoki na Paproć, Łopień, a także resztę Beskidu Wyspowego na czele z Śnieżnicą i Ćwilinem. Na Zęzowie zachowały się jedne z większych kompleksów leśnych w Beskidzie Wyspowym. Legenda mówi jakoby nazwa góry miała pochodzić od niemieckiego słowa *Sehnsucht* - tęsknota. Nazwę taką mieli nadać koloniści niemieccy, którzy tęskniąc za swoim krajem wychodzili na wierzchołek Zęzowa i spoglądali z utęsknieniem w kierunku swej ojczyzny, w stronę zachodzącego słońca.

3. **Paproć** (642 m) - wzniesienie w środkowej części Beskidu Wyspowego, położone na granicy trzech jednostek administracyjnych: Limanowa miasto, Limanowa gmina i Tymbark gmina. Widoki ze szczytu częściowo ograniczone są ścianą lasu, jednak w pobliżu szczytu spoglądając z niewielkich polanek oraz otwartych przestrzeni można nasycić oczy bardzo szeroką panoramą we wszystkich kierunkach. W pogodne dni z partii szczytowych można zobaczyć nawet wieże kościelne Krakowa i kominy Nowej Huty, na południe z kolei buduje się piękna panorama na Beskidy i Tatry. W nazewnictwie lokalnym Paproć określa się również jako *Koszarską Górę* od położonej u jej północno-wschodnich stoków wsi Koszary. Wzniesienie to określane jest także miejscowo *Rysią Górą*. Przez grzbiet nie pozbawiony szerokiej panoramy na obie strony wiedzie zielony szlak z Limanowej do Szczyrzyca. Niedaleko szczytu stoi ciekawa kaplica p.w. Matki Boskiej Królowej Beskidów oraz Krzyż Milenijny, wybudowana przez wiernych z okolicy jako wotum na przełom tysiącleci.

Szlaki piesze wyznaczone przez PTTK to m.in.:

- Szlak zielony: Lubomir - Wiśniowa - Ciecień - Szczyrzyc - Janowice - Jodłownik - Kostrza - **Tymbark** - **Paproć** - Limanowa - Łyżka - Łukowica - Skietek - Ostra - Przetęcz Pod Ostrą - Cichoń - Przetęcz Słopnicka - Mogielica - Przetęcz Rydzia-Śmigłego - Łopień - Dobra.
- Szlak żółty: **Tymbark** - Słopnice Królewskie - Mogielica - Krzystonów - Jasień - Przetęcz Przysłopek - Rzeki.
- Szlak niebieski: **Tymbark** - Rupniów - Pasierbiecka Góra - Kamionna - Bacówka „Nad Wilczym Rynkiem” - Przetęcz Widoma - Rozdziele.
- Szlak żółty: **Tymbark** - Zalesie - **Paproć** - Wałowa Góra.

Z Tymbarku biegnie jedna z nitek Szlaku Papieskiego: przez górę Łopień do Chyszówek. W lutym 1954r. przyszły papież Jan Paweł II z grupą fizyków krakowskich wędrował na nartach, z Tymbarku przez Łopień, Mogielicę, Rzeki, Kudłoń do Koniny. Charakterystyczne tablice informacyjne z planem ścieżek, którymi wędrował Karol Wojtyła zostały zamontowane obok stacji PKP, w rynku i obok SKR. Łącznie Szlak Papieski liczy 250 km i składa się z trzech części: rabczańsko-mszańskiej, limanowskiej i biegnącej przez Gorce.

Przez Tymbark biegnie także trasa boczna tzw. *podahalańsko - spiska*, Małopolskiego odcinka **Szlaku Cysterskiego** o długości 150,1km. Układ ten zapewnia krótki i dogodny przejazd na linii Śląsk - opactwa cysterskie Szczyrzyc i Kraków Mogiła - Świętokrzyskie z możliwością zwiedzenia najbardziej interesujących na tej linii miejscowości.

Rejon Beskidu Wyspowego jest wspaniałym miejscem dla **rowerzystów górskich**. W Tymbarku znajdują się szlaki rowerowe prowadzące na wszystkie otaczające lub pobliskie góry: Zęzów i Paproć oraz czarny szlak na Łopień. Na szczyty dotrzeć można rowerem korzystając ze specjalnych tras rowerowych (początek tras we wszystkich kierunkach obok Domu Towarowego w Tymbarku) lub ze zwykłych szlaków dla pieszych turystów.

W ostatnich latach, dla zwiększenia atrakcyjności turystyki pieszej i rowerowej, pod górą Łopień wykonano wiatę turystyczną, gmina przystąpiła także do budowy wieży widokowej na górze Paproć.

Dodatkową atrakcją lokalną jest pociąg retro, przemierzająca trasę Chabówka - Nowy Sącz w okresie letnim. W okresie zimowym, począwszy od stycznia 2015 roku atrakcją dla mieszkańców, jak i turystów jest pierwsze w Gminie i trzecie w powiecie limanowskim kryte lodowisko o powierzchni 800 m² wraz z wypożyczalnią łyżew.

Do zwiększenia ruchu turystycznego w Beskidzie Wyspowym, w tym na terenie Gminy Tymbark znacznie przyczyniła się organizowana od 2010 r. cykliczna akcja **Odkryj Beskid Wyspowy**. Dużą popularnością cieszą się także wśród turystów organizowane co roku od ponad 20 lat **Dni Tymbarku**.

Punkty informacji turystycznej znajdują się w Urzędzie Gminy w Tymbarku: **Gminne Centrum Informacji Turystycznej**, Internacie Zespołu Szkół im. KEN w Tymbarku i Gospodarstwie Agroturystycznym "Tęczowa Zagroda".

Na obszarze gminy winien nastąpić rozwój głównie wypoczynku i rekreacji, mający na celu obsługę ludności miasta i turystów. Rozwój winien obejmować m.in. wyspecjalizowane usługi takie jak: stacje i trasy turystyki konnej, trasy rowerowe,

wypożyczalnie rowerów górskich, rozwój sportu narciarskiego oraz innych sportów zimowych. W chwili **obecnej brak jest jednak na terenie Gminy odpowiedniej bazy wypoczynkowej**, zarówno noclegowej, jak i gastronomicznej mogącej zatrzymać turystę na dłużej. Na bazie obecnej infrastruktury z noclegów w gminie korzysta w ciągu roku jedynie ok. 1 000 osób (wg danych kwaterodawców).

Baza noclegowa:

- Internat Zespołu Szkół im. Komisji Edukacji Narodowej w Tymbarku: 160 miejsc noclegowych - tel. (018) 332 52 82.
- Szkolne Schronisko Młodzieżowe w Tymbarku: 25 miejsc - tel. (018) 332 52 82.

Gospodarstwa Agroturystyczne:

- Tęczowa Zagroda - Tymbark 71: 15 miejsc noclegowych, tel. (018) 332 53 72.
- Józefa Dudzik - Podłpień 59: 14 miejsc, tel. (018) 332 54 03.
- Krystyna Kordeczka - Podłpień 85: 10 miejsc, tel. (018) 332 51 19.
- Janina Pazdan - Tymbark 304: 5 miejsc, tel.(018) 332 55 74.
- Maria Smoter - Tymbark 141: 6 miejsc, tel.: (018) 332 50 48.

Baza gastronomiczna:

- Zajazd Pod „Jodłową Górą”, Tymbark 269.
- Bar „U Wodza”, Tymbark 440.
- Bar Po Schodkach, Tymbark 482.
- Karczma "Dębowe Wrota", Podłpień 303.
- Jarkiell - Kafe, Podłpień 332.

Sposoby promocji Gminy Tymbark i jej atrakcji.

Tymbark w sposób konsekwentny i dobrze zorganizowany promuje swą markę, wykorzystując do tego celu **nowoczesne kanały** docierania do potencjalnego turysty/ mieszkańca/ inwestora.

Wiele cennych i aktualnych informacji znaleźć można na stronie internetowej **www.tymbark.pl**, zmodernizowanej w roku 2013 pod kątem lepszego odbioru zamieszczanych na niej treści. Władze samorządowe przygotowały dla

odwiedzających stronę ciekawy **film promujący** gminę i jej atrakcje, można także odbyć **wirtualny spacer po gminie**.

Prowadzony jest **funpage gminy** na portalu społecznościowym **Facebook**.

Ponadto przygotowywane i kolportowane są **materiały tradycyjne**: mapy i foldery tematyczne, widokówki.

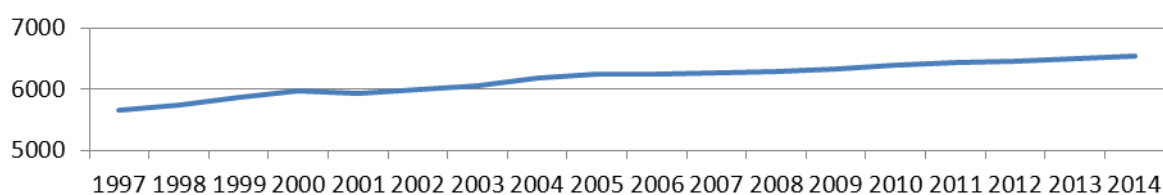
Systematycznie od lat wydawany jest także bezpłatny gminny **"Informator Samorządowy"** przedstawiający najważniejsze wydarzenia gminne i omawiający problemy lokalnej społeczności, zaznajamiający mieszkańców ze stanem, i kierunkiem rozwoju gminy, i jej wydatków finansowych. Gazeta wydawana przez Urząd Gminy jest członkiem Polskiego Stowarzyszenia Prasy Lokalnej (PSPL) w kraju i za granicą z siedzibą w Krakowie.

Bardzo istotną rolę w promocji gminy jako marki pełni działające tu przedsiębiorstwo **TYMBARK - MWS Sp. z o.o. Sp. k.** - międzynarodowa znajomość marki producenta soków owocowych daje Gminie sporą przewagę nad innymi gminami o podobnych walorach i rozmiarach, jeśli chodzi o rozpoznawalność, i pozytywne skojarzenia. Jest to **potencjał, który ciągle pozostaje niewykorzystany** z uwagi na zbyt słaby rozwój inwestycyjny i brak odpowiedniego zaplecza dla wzmocnienia ruchu turystycznego.

6. Struktura demograficzna i kapitał ludzki.

Na koniec III kw. 2014 roku ludność Gminy Tymbark liczyła **6 550** osób, co stanowi znaczny wzrost liczebności w porównaniu do 5 913 mieszkańców w roku 1998, gdy powstawała poprzednia strategia rozwoju Gminy. Wskaźnik gęstości zaludnienia zwiększył się w tym okresie z 181 osób/km² - co stawiało gminę na 5 miejscu wśród gmin wiejskich w województwie - do **198 osób/km²**.

Wykres 1 Wzrost liczby ludności Gminy Tymbark 1997-2014.



Źródło: na podstawie Bank Danych Lokalnych - GUS.

W strukturze płci ogółem występuje przewaga kobiet nad mężczyznami, ale jest ona znacząca dopiero w starszych grupach wiekowych, co wynika z dłuższego czasu życia kobiet. Wskaźnik GUS za rok 2013 pokazuje w gminie **104** kobiety przypadające na 100 mężczyzn.

Tabela 2 Struktura demograficzna Gminy Tymbark, III kw. 2014 r.

Wiek	Mężczyźni	Kobiety	Przewaga K/M
0-2	126	117	-9
3	39	41	2
4-5	99	88	-11
6	38	40	2
7	45	31	-14
8-12	195	208	13
13-15	137	133	-4
16-17	95	107	12
18	51	45	-6
19-20	112	104	-8
21-40	1040	1001	-39
41-60	856	796	-60
61-65	132	151	19
66-70	84	117	33
71-81	131	203	72
pow. 81	54	134	80
SUMA	3234	3316	82
RAZEM	6550		

Źródło: dane własne Gminy.

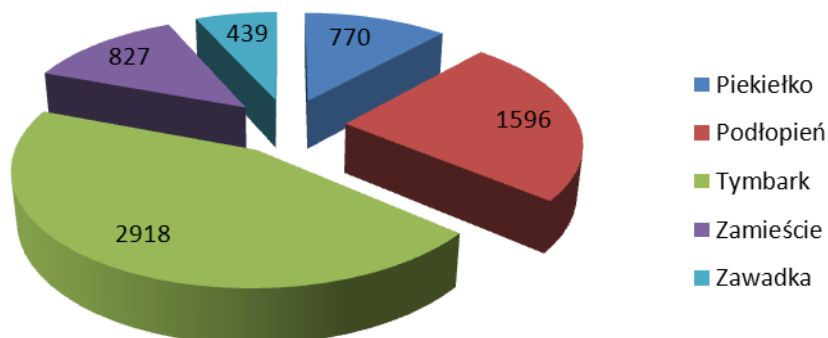
Najliczniejszą pod względem liczby mieszkańców miejscowością jest Tymbark, zaś najmniejszą Zawadka.

Tabela 3 liczba ludności gminy (30.10.2014) w podziale na sołectwa, wg płci i wieku.

Sołectwo	Liczba mieszkańców ogółem	Kobiety	Mężczyźni
Piekietko	770	391	379
Podłopień	1596	795	801
Tymbark	2918	1484	1434
Zamieście	827	421	406
Zawadka	439	225	214
Razem	6550	3316	3234

Źródło: dane własne Gminy.

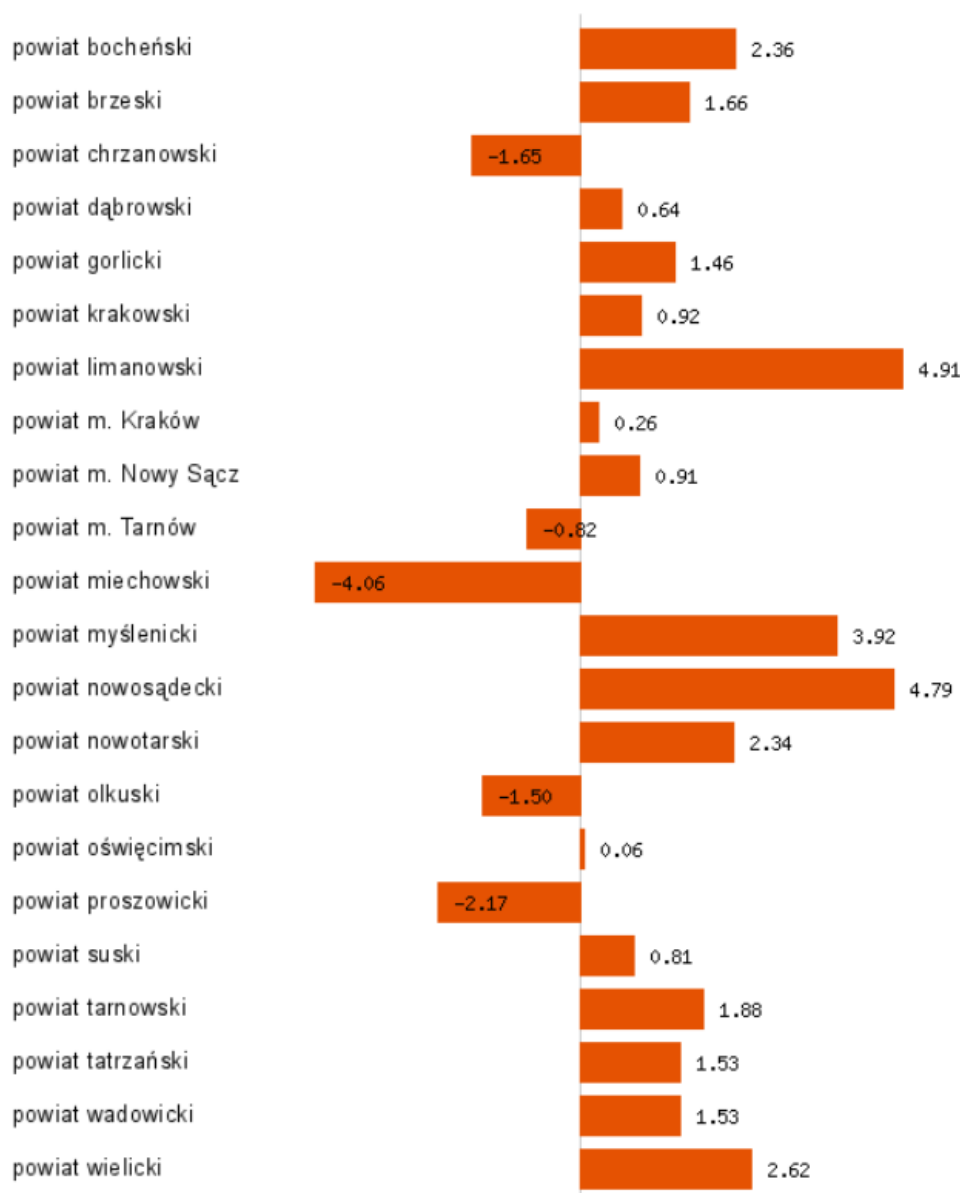
Wykres 2 Miejscowości Gminy Tymbark wg liczby mieszkańców, III kw. 2014.



Źródło: na podstawie danych własnych Gminy.

Gmina Tymbark charakteryzuje się **wysokim w skali województwa przyrostem naturalnym**: na koniec roku 2013 **6,2**, podczas gdy dla całego województwa małopolskiego 1,2, a dla Polski -0,46. W rankingu gmin stawia to Tymbark na wysokim, 9 miejscu w województwie. Również dane Gminy za rok 2014 (III kw.) pokazują dodatni wskaźnik: 53 urodzenia w stosunku do 43 zgonów.

Wykres 3 Przyrost naturalny w powiecie limanowskim na tle woj. małopolskiego 2013.

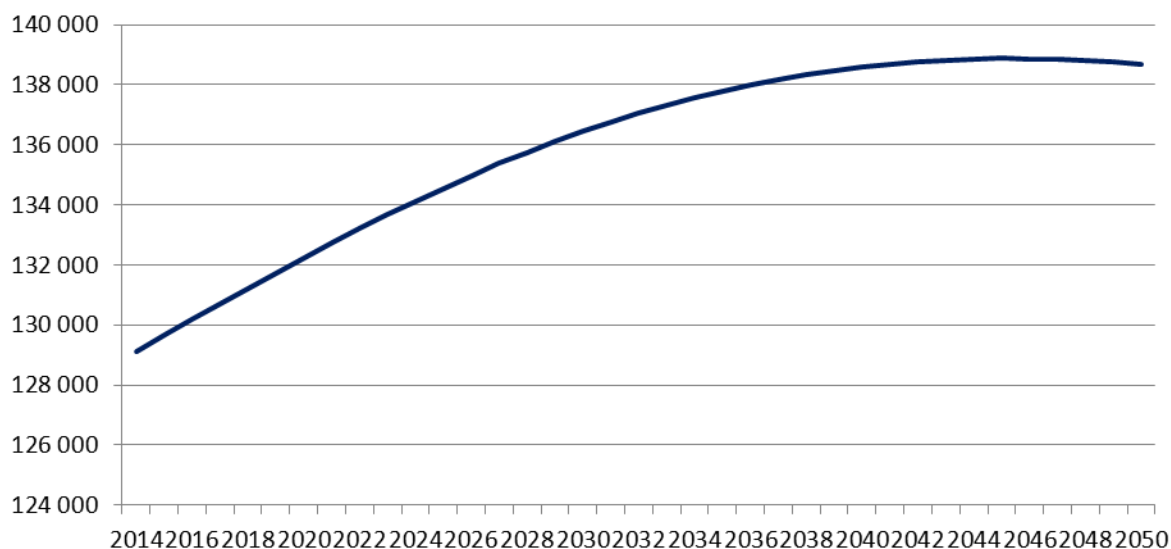


Źródło: www.obserwator.rops.krakow.pl na podstawie danych GUS.

Saldo migracji dla Gminy Tymbark było w roku 2013 ujemne, wyniosło **-23** (łącznie zameldowania + wymeldowania: 436), przy bardzo niskim wskaźniku -141 dla całego powiatu limanowskiego: 15 miejsce powiatu w skali województwa pod względem salda migracji. Na poziomie województwa małopolskiego wskaźnik ten jest wysoce dodatni, co jest głównie zasługą osiedlania się ludzi w samym mieście Kraków i otaczających je powiatach.

Prognoza liczby ludności dla powiatu limanowskiego na lata 2014-2050 pokazuje, iż pomimo ujemnego salda migracji, wysoki przyrost naturalny będzie wpływał na wzrost liczby ludności ze 129 119 w roku 2014 do 138 681 w roku 2050, co jest prognozą optymistyczną.

Wykres 4 Prognoza liczby ludności powiatu limanowskiego 2014-2050.



Źródło: na podstawie *Prognoza dla powiatów i miast na prawie powiatu oraz podregionów na lata 2014-2050*, GUS 2014.

Pod względem ekonomicznych grup wieku da się na terenie Gminy Tymbark zaobserwować w ostatnich latach charakterystyczny dla wielu gmin w Polsce proces starzenia się ekonomicznego ludności. Ubywa osób w wieku przedprodukcyjnym, przybywa zaś osób nieaktywnych zawodowo, co będzie miało negatywny wpływ na zastępowalność pokoleń na rynku pracy.

Tabela 4 Udział ludności wg ekonomicznych grup wieku w % ludności ogółem.

	2009	2010	2011	2012	2013
w wieku przedprodukcyjnym	27,3	26,6	25,4	25,5	25,3
w wieku produkcyjnym	59,7	60,0	61,0	60,8	60,6
w wieku poprodukcyjnym	13,0	13,4	13,6	13,7	14,1

Źródło: Bank Danych Lokalnych - GUS.

Wskaźnik obciążenia demograficznego (ludność w wieku nieprodukcyjnym przypadająca na 100 osób w wieku produkcyjnym) wyniósł dla Gminy Tymbark w 2013 roku **64,90** co plasuje gminę na średnim miejscu w powiecie limanowskim (min. Limanowa miasto: 59,70 - max. Gmina Słopnice: 70,20). Z kolei cały powiat pod względem wysokości tego wskaźnika plasuje się na drugim miejscu w województwie: średnia dla Małopolski za rok 2013: **58,50**, średnia dla Polski 57,60.

Tabela 5 Wskaźnik obciążenia demograficznego, 2009-2013.

	2009	2010	2011	2012	2013
ludność w wieku nieprodukcyjnym na 100 osób w wieku produkcyjnym	67,4	66,8	63,8	64,4	64,9
ludność w wieku poprodukcyjnym na 100 osób w wieku przedprodukcyjnym	47,7	50,4	53,7	53,8	55,7
ludność w wieku poprodukcyjnym na 100 osób w wieku produkcyjnym	21,7	22,4	22,3	22,5	23,2

Źródło: Bank Danych Lokalnych - GUS.

Bezrobocie i pracujący

Osoby bezrobotne z terenu Gminy Tymbark rejestrują się w Powiatowym Urzędzie Pracy w Limanowej. Wg danych PUP stopa bezrobocia w powiecie limanowskim w styczniu 2015 roku wyniosła **16,6**, w porównaniu do 10,3 w całym woj. małopolskim i 12 na poziomie całego kraju. Bezrobocie w powiecie należy do najwyższych w województwie. Z terenu Gminy Tymbark zarejestrowanych było w 2014 roku ogółem **451** osób bezrobotnych, a zatem mniej niż w latach poprzednich (GUS).

Tabela 6 Bezrobotni zarejestrowani z terenu gminy 2007 - 2011.

	2009	2010	2011	2012	2013	2014
ogółem	542	563	587	560	560	451
mężczyźni	258	243	250	255	228	200
kobiety	284	320	337	305	332	251

Źródło: Bank Danych Lokalnych - GUS i dane PUP Limanowa

Osoby pozostające bez pracy stanowią w Gminie Tymbark ok. 14% ludności w wieku produkcyjnym.

Tabela 7 Udział bezrobotnych zarejestrowanych w liczbie ludności w wieku produkcyjnym.

ogółem	2009	2010	2011	2012	2013
	14,3	14,7	15,0	14,2	14,2
mężczyźni	13,0	12,0	12,1	12,2	11,0
kobiety	15,8	17,7	18,2	16,5	17,9

Źródło: Bank Danych Lokalnych - GUS

W szczególnej sytuacji na rynku pracy są osoby długotrwale bezrobotne, z terenu Gminy w roku 2014 były to aż 274 osoby, co stanowiło ponad 60% ogółu zarejestrowanych w PUP Limanowa. Liczną grupę (226 osób) stanowili bezrobotni bez wykształcenia średniego; 109 osób nie posiadało kwalifikacji zawodowych, a 93 osoby nie miały żadnego doświadczenia zawodowego. Ludzie młodzi (do 25 r. życia) wśród zarejestrowanych bezrobotnych stanowili ok. 22% (98 osób), podobnie liczną grupą były osoby po 50 roku życia: ok. 18%. 12 osób zarejestrowanych było z tytułu niepełnosprawności.

Pod względem pozycji gminy na tle województwa wskazać należy, iż na 182 gminy małopolskie w roku 2003 pod względem rejestrowanego bezrobocia Tymbark zajmował 99 miejsce, zaś w roku 2013 już 85, a zatem widać pogorszenie wskaźnika na przestrzeni ostatnich 10 lat. Zanotować jednak należy, iż w połowie analizowanego okresu wskaźnik ten był znacznie gorszy i plasował gminę nawet na pozycji 61 w Małopolsce.

Wskaźnik osób pracujących przypadających na 1000 ludności wynosi w gminie w roku 2013: 216 i utrzymuje się na podobnym poziomie w ostatnich 5 latach.

Tabela 8 Pracujący wg płci.

ogółem	2009	2010	2011	2012	2013
	1394	1301	1332	1384	1404
mężczyźni	869	773	786	793	793
kobiety	525	528	546	591	611

Źródło: Bank Danych Lokalnych - GUS

Opieka społeczna

Za realizację zadań z zakresu pomocy społecznej na terenie Gminy odpowiedzialny jest **Gminny Ośrodek Pomocy Społecznej w Tymbarku**, realizujący zadania zlecone Gminie w zakresie:

- ustawy o pomocy społecznej,
- ustawy z dnia 28 listopada 2003 roku o świadczeniach rodzinnych,
- prowadzenia postępowania i wydawania decyzji w sprawie świadczeń z funduszu alimentacyjnego,
- prowadzenia postępowań przeciwko dłużnikom alimentacyjnym,

a także zadania własne Gminy wynikające z innych ustaw, w szczególności:

- opłacanie składek na ubezpieczenia zdrowotne,
- organizowanie i świadczenie w miejscu zamieszkania usług opiekuńczych,
- realizowanie zadań wynikających z ustawy z dnia 29 lipca 2005 roku o przeciwdziałaniu przemocy w rodzinie,
- realizowanie zadań wynikających z ustawy o wychowaniu w trzeźwości i przeciwdziałaniu alkoholizmowi,
- realizowanie zadań własnych gminy wynikających z art. 9a ustawy z dnia 21 czerwca 2001 r. o dodatkach mieszkaniowych,
- realizowanie zadań wynikających z ustawy o samorządzie gminnym.

Z pomocy GOPS w ostatnich latach skorzystało ok. **12%** mieszkańców Gminy Tymbark.

Tabela 9 Osoby i rodziny którym udzielono wsparcia 2013, 2014.

Wyszczególnienie	2013	2014 (za III kwartały)
Liczba rodzin	191	178
Liczba osób w rodzinach	782	736

Źródło: Dane własne GOPS.

Na przełomie minionych lat można dość wyraźnie zaobserwować **zmieniający się obraz mieszkańców korzystających z różnych form pomocy**, zaś analiza danych pozwala stwierdzić, że w większości preferowaną przez podopiecznych formą pomocy są różnego rodzaju **świadczenia pieniężne**: zasiłki stałe, okresowe, celowe i celowe specjalne.

Tabela 10 Powody przyznawania pomocy społecznej w 2013 - 2014.

Rodzaj pomocy		2013	2014 (za III kwartały)
Osoby bezrobotne	Liczba rodzin	115	106
	Liczba osób w rodzinach	493	457
Niepełnosprawność	Liczba rodzin	49	42
	Liczba osób w rodzinach	150	123
Długotrwała lub ciężka choroba	Liczba rodzin	34	24
	Liczba osób w rodzinach	108	69
Rodziny bezradne	Liczba rodzin	14	14
	Liczba osób w rodzinach	63	56
Alkoholizm	Liczba rodzin	5	2
	Liczba osób w rodzinach	11	2
Narkomania	Liczba rodzin	0	0
	Liczba osób w rodzinach	0	0
Zdarzenia losowe	Liczba rodzin	0	7
	Liczba osób w rodzinach	0	37
Bezdomność	Liczba rodzin	1	1
	Liczba osób w rodzinach	1	1
Trudności w przystosowaniu się do życia po opuszczeniu zakładu karnego	Liczba rodzin	3	1
	Liczba osób w rodzinach	3	2
Przemoc w Rodzinie - ofiary przemocy	Liczba rodzin	17	13
	Liczba osób w rodzinach	60	47
Wielodzietność	Liczba rodzin	67	48

Źródło: Dane własne GOPS.

Zasadniczą przyczyną, w związku z którą mieszkańcy Gminy Tymbark wnioskowali o pomoc z systemu pomocy społecznej w latach 2013 -2014 roku było **bezrobocie**. Pomimo prowadzonych projektów i programów w zakresie walki w bezrobociem istnieje duża grupa osób, która nie wykazuje zainteresowania poszukiwaniem pracy lub podjęcia jej na dłuższy okres. Są to głównie osoby po 45 roku życia, które przez dłuższy okres nie pracowały zawodowo, silnie przywiązane do tradycji korzystania z pomocy socjalnej. Odwrotną sytuację można zaobserwować wśród ludzi młodych - ta grupa społeczna jest otwarta na nowe rynki pracy i chętnie podejmuje ją zarówno na terenie Gminy jak i poza granicami kraju: Anglia, Włochy, Niemcy, Norwegii itp. Jednakże wielu z pośród wyjeżdżających poza granicę państwa to członkowie rodzin -

matki i ojcowie, co w konsekwencji w przyszłości może doprowadzić do **rozbicia rodzin, rozwodów**, patologii itp.

Istotnym powodem przyznawania pomocy przez GOPS w latach 2013-2014 była również **bezradność** w sprawach opiekuńczo-wychowawczych i prowadzenia gospodarstwa domowego. Kolejne przyczyny udzielanego wsparcia w gminie stanowiły kwestie osób **niepełnosprawnych**, długotrwała lub ciężka **choroba**, **wielodzietność**, zdarzenia losowe, alkoholizm, ubóstwo, trudności w przystosowaniu się do życia po opuszczeniu zakładu karnego.

Znacznym problemem dla GOPS jest problem ludzi **starszych i samotnych**. Daje się zauważyć, że coraz częściej osoby w podeszłym wieku i schorowane pozostają bez opieki. Pozostawione same sobie ze swą niedołętnością, nie potrafią samodzielnie funkcjonować w środowisku. Usługi siostry PCK, które ośrodek może zaoferować często są niewystarczające bowiem osoby te zazwyczaj wymagają całodobowej opieki. W/w osoby, które ze względu na wiek i inwalidztwo nie mogą samodzielnie funkcjonować w środowisku kierowane są do **Domów Pomocy Społecznej**. Koszt pobytu w DPS obecnie dość wysoki wynosi ok. 3 065,00 zł miesięcznie i z roku na rok wzrasta. Poważnym problemem staje się dla Gminy Tymbark **brak własnego Domu Pomocy Społecznej**.

Nurtującym problemem, z którym boryka się Gmina Tymbark jest nasilenie się **problemów alkoholowych** oraz **przemocy w rodzinach**. Kwestie te pozostają tematem wstydlivym i skrywanym, trudnym do zdiagnozowania, zaś przemoc uważana jest za problem, który dotyczy innych i nie zdarza się w najbliższym otoczeniu.

Gminny Ośrodek Pomocy Społecznej w Tymbarku realizuje zadanie dotyczące przeciwdziałania przemocy w rodzinie na podstawie przyjętego programu pn. *Gminny Program Przeciwdziałaniu Przemocy w Rodzinie w Gminie Tymbark na lata 2010-2015* oraz *Gminnego Programu Przeciwdziałaniu Przemocy w Rodzinie w Gminie Tymbark na lata 2014-2020*. **Działania podejmowane na podstawie programu to m.in.:** zapewnienie bezpieczeństwa ofiarom przemocy poprzez poradnictwo psychologiczne, prawne, pedagogiczne i socjalne; udzielanie wsparcia, w tym w formie działań interwencyjnych bezpośrednio, w środowisku domowym ofiar przemocy przez zespół interdyscyplinarny (partnerstwo w zakresie rozwiązywania problemów przemocy w rodzinie) złożony z pracownika socjalnego, funkcjonariusza Policji, pedagoga szkolnego, kuratora sądowego, przedstawiciela służby zdrowia i Gminnej Komisji Rozwiązywania Problemów Alkoholowych i Narkomanii;

efektywniejsze wykorzystanie procedury „Niebieskiej Karty” przez Gminny Ośrodek Pomocy Społecznej, Komisariat Policji; tworzenie grup wsparcia i grup samopomocowych dla osób doświadczających przemocy; organizowanie szkoleń, spotkań edukacyjnych, podnoszenie kwalifikacji osób zajmujących się zjawiskiem przemocy.

Na podstawie przyjętego programu został powołany Uchwałą Rady Gminy Tymbark dn. 10 listopada 2010r. Zespół Interdyscyplinarny ds. Przeciwdziałania Przemocy w Rodzinie w Gminie Tymbark, w którego skład wchodzi przedstawiciele następujących podmiotów:

1. Gminnego Ośrodka Pomocy Społecznej w Tymbarku.
2. Gimnazjum Samorządowego w Tymbarku.
3. Szkoły Podstawowej w Tymbarku.
4. Szkoły Podstawowej w Zawadce.
5. Szkoły Podstawowej w Podłopieniu.
6. Niepublicznego Gimnazjum i Szkoły Podstawowej w Piekietku.
7. Gminnej Komisji ds. Rozwiązywania Problemów Alkoholowych i Narkomanii w Tymbarku.
8. Komisariatu Policji w Tymbarku.
9. Praktyki AVITA s.c. Tymbark.
10. Parafii Rzymskokatolickiej p.w. NNMP w Tymbarku.
11. Zespołu Kuratorów Zawodowych ds. Rodzinnych Sądu Rejonowego w Limanowej.

Łącznie zespół interdyscyplinarny liczy 12 osób. Zgodnie z ustawą o przeciwdziałaniu przemocy w rodzinie (art.9a ust.10) zespół tworzy grupy robocze, które działają w oparciu o procedurę „Niebieskie Karty”: ogół czynności w związku z uzasadnionym podejrzeniem zaistnienia przemocy w rodzinie. W 2013 roku do zespołu wpłynęło 17 Niebieskich Kart, w 2014 roku do końca III kwartału zostało założonych 13 Niebieskich Kart.

Na szeroką skalę prowadzone jest dożywianie dzieci w szkołach. Dożywiane są zarówno dzieci w przedszkolach, szkołach podstawowych jak i gimnazjalnych na terenie naszej Gminy oraz osoby dorosłe. W każdej szkole zorganizowane jest dożywianie w formie gorącego posiłku. W szkołach, w których nie funkcjonują kuchnie posiłki są dowożone.

7. Gospodarka i rolnictwo.

Gmina Tymbark, pomimo swego wiejskiego charakteru wyróżnia się na tle okolicznych gmin wiejskich dzięki wysoko rozwiniętemu **przemysłowi rolno - spożywczemu**, skupionemu głównie w miejscowości Tymbark. Początki przemysłu na terenie gminy sięgają 1927 roku, kiedy to powstała Spółdzielnia Mleczarska, funkcjonująca do dziś jako Okręgowa Spółdzielnia Mleczarska - Zakład Mleczarski w Tymbarku. Z kolei w roku 1936 powstała Spółdzielnia Owocarska, dziś działająca jako rozpoznawalna na całym świecie marka soków i in. przetworów owocowych "Tymbark". Ponadto na terenie gminy działają dwa duże zakłady przemysłu drzewnego.

Na obszarze gminy występuje znaczne zróżnicowanie liczby podmiotów gospodarczych prowadzonych przez osoby fizyczne w poszczególnych wsiach. Obszarem o **największym rozwoju gospodarczym jest Tymbark**, a następnie **Podłopień**.

Na przestrzeni ostatnich 10 lat liczba zarejestrowanych na terenie Gminy Tymbark podmiotów gospodarczych znacząco wzrosła: wskaźnik GUS "*podmioty wpisane do rejestru REGON na 1000 ludności*" w roku 2004 wynosił 56 w porównaniu do **78** w roku 2013. W sektorze prywatnym dominują **osoby fizyczne prowadzące działalność gospodarczą** o zatrudnieniu nie przekraczającym 10 osób - **mikroprzedsiębiorstwa**; wskaźnik dot. liczby prowadzonych działalności jednoosobowych wskazuje na wyraźny wzrost aktywności gospodarczej mieszkańców gminy: z 43 działalności/ 1000 mieszkańców w roku 2004 do **60** w roku 2013.

Choć zmiany te są wyraźnie pozytywne i widoczne na przestrzeni lat na poziomie samej gminy, to jednak pod względem pozycji Gminy Tymbark w województwie uwidacznia się spadający w porównaniu do innych gmin poziom przedsiębiorczości mieszkańców - z rankingu liczby rejestrowanych na terenie Małopolski podmiotów gospodarczych wynika, iż Gmina Tymbark w roku 2009 zajmowała 106 pozycję na 182 gminy małopolskie, podczas gdy w roku **2013 dopiero 135 miejsce**. Wskaźnik "*osoby fizyczne prowadzące działalność gospodarczą na 100 osób w wieku produkcyjnym*" wyniósł w roku 2013 dla powiatu limanowskiego 9,40 w porównaniu z średnią 12,30 dla Małopolski, co stawia powiat na jednej z gorszych pozycji w województwie (np. powiat tatrzański 18,50) i 12,10 dla Polski.

Tabela 11 Podmioty gospodarki narodowej zarejestrowane w rejestrze REGON według sektorów własnościowych 2005-2013.

	2005	2010	2013
podmioty gospodarki narodowej ogółem	372	473	503
sektor publiczny - ogółem	24	19	20
sektor prywatny - ogółem	348	454	483
sektor prywatny - osoby fizyczne prowadzące działalność gospodarczą	287	379	392
sektor prywatny - spółki handlowe	6	9	17
sektor prywatny - spółki handlowe z udziałem kapitału zagranicznego	1	0	0
sektor prywatny - spółdzielnie	3	3	3
sektor prywatny - fundacje	1	1	1
sektor prywatny - stowarzyszenia i organizacje społeczne	19	19	22

Źródło: Bank Danych Lokalnych - GUS

Uwidaczniają się zmiany w profilu gospodarczym gminy, w którym rolnictwo odgrywa mniej znaczącą rolę niż pod koniec lat dziewięćdziesiątych, gdy tworzono poprzednią strategię rozwoju Gminy. Mniej jest działających podmiotów w sektorze rolniczym, zwiększa się liczba firm przemysłowych i usługowych.

Tabela 12 Firmy z terenu Gminy Tymbark wg PKD (2007), 2010-2013.

	2010	2013
ogółem	473	503
rolnictwo, leśnictwo, łowiectwo i rybactwo	20	15
przemysł i budownictwo	116	124
pozostała działalność	337	364

Źródło: Bank Danych Lokalnych - GUS

Bardzo aktywny na terenie Gminy Tymbark jest sektor pozarządowy (NGO) - w roku 2013 działały aż 22 stowarzyszenia i organizacje społeczne i jedna fundacja.

Główni pracodawcy.

Największe znaczenie w rozwoju gospodarczym ma przemysł rolno - spożywczy rozwijający się w miejscowości Tymbark. Najważniejszym podmiotem gospodarczym na terenie gminy jest TYMBARK - MWS Sp. z o.o. Sp. k. - funkcjonująca od 1936 roku firma wchodzi w skład Grupy Maspex Wadowice, posiadającej największy, bo ponad 35% udział w polskim rynku produkcji soków,

przed producentami marek „Hortex” i „Fortuna”. Zatrudnienie znajduje tu około 1 000 osób.

Do znaczących w rozwoju gospodarczym gminy zaliczyć należy także:

- w Tymbarku:

- Zakład Mleczarski - Spółdzielnia Mleczarska sprzedaje swoje produkty na terenie kraju, największym rynkiem zbytu jest miasto Kraków i okolice oraz rynek regionalny. Spółdzielnia współpracuje z polskimi hurtowniami, siecią prywatnych sklepów ogólnospożywczych oraz placówkami zbiorowego żywienia. Obecnie spółdzielnia skupuje i przerabia około 40-60 tys. litrów mleka dziennie od około 2500 dostawców przy zatrudnieniu 100 osób.
- Firmę Produkcyjno - Usługową „Joniec” - uznany na polskim i zagranicznym rynku producent ogrodzeń betonowych;
- Spółdzielnię Pracy Transportu Mleczarskiego - Placówka Terenowa;
- Spółdzielnia Kółek Rolniczych w Tymbarku;
- GS Tymbark.

- w Podłopieniu:

- Zakład Gospodarki Komunalnej w Tymbarku Spółka z o.o. z siedzibą w Podłopieniu;
- „Florad” sp. z o.o. - produkująca dla Grupy Fakro klejone półfabrykaty iglaste do okien dachowych;
- Firma Usługowo - Handlowa „ALP-BUH” oraz hurtownia materiałów budowlanych.

Ponadto rozwija się działalność produkcyjno - usługowa, głównie o charakterze rzemieślniczym, prowadzone są gospodarstwa agroturystyczne.

Rolnictwo

Rolnictwo, pomimo zachodzących przemian, stanowi ważny element życia gospodarczego Gminy Tymbark. Potencjał rolniczy gminy to areal upraw i istniejące środki produkcji (budynki, maszyny), a także ludzie i ich umiejętności. Wg danych spisu rolnego z 2010 r. (GUS), spośród 896 gospodarstw domowych z terenu Gminy aż 686, tj. ponad **76% uzyskiwało w roku 2010 dochody z działalności rolniczej**. Dla wielu z nich działalność rolnicza nie jest jednak jedynym źródłem dochodów.

Tabela 13 Gospodarstwa domowe wg źródeł dochodu; spis rolny 2010.

Rodzaj dochodu	Liczba gospodarstw
ogółem	896
z dochodem z działalności rolniczej	686
z dochodem z emerytury i renty	273
z dochodem z pozarolniczej działalności gospodarczej	46
z dochodem z pracy najemnej	446
z dochodem z innych niezarobkowych źródeł poza emeryturą i rentą	45
bez dochodów z działalności rolniczej	210
bez dochodów z emerytury i renty	623
bez dochodów z pozarolniczej działalności gospodarczej	850
bez dochodów z pracy najemnej	450
bez dochodów z innych niezarobkowych źródeł poza emerytura i rentą	851

Źródło: Bank Danych Lokalnych - GUS.

Pod względem powierzchni upraw dominują na terenie gminy gospodarstwa **1 do 5 ha** - 444 szt. (spis z 2010 roku). Na powierzchni powyżej 10 ha działalność rolniczą prowadziło 199 gospodarstw.

Tabela 14 Gospodarstwa prowadzące działalność rolniczą wg spisu rolnego 2010.

Wyszczególnienie	Liczba gospodarstw
ogółem	687
do 1 ha włącznie	199
powyżej 1 ha razem	488
1 - 5 ha	444
1 - 10 ha	0
1 - 15 ha	488
5 - 10 ha	0
5 - 15 ha	44
10 -15 ha	0
5 ha i więcej	687
10 ha i więcej	199

Źródło: Bank Danych Lokalnych - GUS.

Tabela 15 Powierzchnia gospodarstw rolnych wg spisu rolnego 2010.

Wyszczególnienie	Powierzchnia w ha
ogółem	2086,97
do 1 ha włącznie	153,08
powyżej 1 ha razem	1933,89
1 - 5 ha	1526,21
1 - 10 ha	0,00
1 - 15 ha	1933,89
5 - 10 ha	0,00
5 - 15 ha	407,68
10 -15 ha	0,00

Źródło: Bank Danych Lokalnych - GUS.

Teren gminy Tymbark ma ukształtowanie góryste, przeważają stoki o nachyleniu od 2 do 12 stopni o różnych wystawach. Gleby na terenie gminy należą prawie w całości do kompleksu **górskiego brunatnego**. Są to gleby szkieletowe, brunatne oraz mady górskie. Gleby szkieletowe występują pod lasami w najwyższej położonych terenach. Przeważają gleby klasy IV i V o małej żyzności i urodzajności, trudno przepuszczalne oraz ciężkie do uprawy.

Tabela 16 Struktura użytkowania gruntów wg spisu rolnego 2010.

Wyszczególnienie	Powierzchnia w ha
grunty ogółem	2219,85
użytki rolne ogółem	1521,65
użytki rolne w dobrej kulturze	1431,60
pod zasiewami	323,65
grunty ugorowane łącznie z nawozami zielonymi	18,69
uprawy trwałe	71,03
sady ogółem	68,27
ogrody przydomowe	6,70
łąki trwałe	985,07
pastwiska trwałe	26,46
pozostałe użytki rolne	90,05
lasy i grunty leśne	520,08
pozostałe grunty	178,12

Źródło: Bank Danych Lokalnych - GUS.

Znaczna część użytków rolnych w gminie jest w posiadaniu gospodarstw indywidualnych, tylko niewielka część wchodzi w skład mienia gminnego, w tym 100 ha lasów.

Tabela 17 Powierzchnia zasiewów wybranych upraw wg spisu rolnego 2010.

Wyszczególnienie	Liczba gospodarstw
ogółem	426
zboża razem	362
zboża podstawowe z mieszankami zbożowymi	362
ziemniaki	349
uprawy przemysłowe	0
buraki cukrowe	0
strączkowe jadalne na ziarno razem	0
pastewne	13
warzywa gruntowe	426
Wyszczególnienie	Powierzchnia zasiewów w ha
ogółem	323,65
zboża razem	237,23
zboża podstawowe z mieszankami zbożowymi	235,67
pszenica ozima	62,80
pszenica jara	22,15
żyto	9,25
jęczmień ozimy	0,71
jęczmień jary	18,23
owies	33,30
pszenżyto ozime	15,90
pszenżyto jare	4,50
mieszanki zbożowe ozime	2,62
mieszanki zbożowe jare	66,21
kukurydza na ziarno	1,56
ziemniaki	64,10
uprawy przemysłowe	0,00
buraki cukrowe	0,00
strączkowe jadalne na ziarno razem	0,00
warzywa gruntowe	0,72

Źródło: Bank Danych Lokalnych - GUS.

Pod względem pogłowia zwierząt gospodarskich dominuje w gminie hodowla bydła (krowy) oraz drobiu kurzego.

Tabela 18 Pogłowie zwierząt gospodarskich (bydło, trzoda chlewna, konie, drób) wg spisu rolnego 2010.

Wyszczególnienie	Liczba gospodarstw
bydło razem	284
bydło krowy	272
trzoda chlewna razem	30
trzoda chlewna lochy	5
konie	38
drób ogółem razem	279
drób ogółem drób kurzy	278
Zwierzęta gospodarskie	Liczba w szt.
bydło razem	900
bydło krowy	555
trzoda chlewna razem	158
trzoda chlewna lochy	18
konie	56
drób ogółem razem	4299
drób ogółem drób kurzy	4035

Źródło: Bank Danych Lokalnych - GUS.

Czyste środowisko i zapotrzebowanie na żywność wysokiej jakości stwarzają możliwość rozwoju gospodarki rolnej z wykorzystaniem zasad rolnictwa ekologicznego. Może to wpływać na wzrost opłacalności produkcji i rozwój agroturystyki lub ekoturystyki oraz przetwórstwa lokalnego.

8. Stan infrastruktury społecznej.

Oświata

W Gminie Tymbark funkcjonują **trzy przedszkola**: Samorządowe, Parafialne oraz niepubliczne przedszkole "U Cioci Agatki". Przy czterech szkołach podstawowych zorganizowane są **oddziały przedszkolne** tzw. klasy „0” obejmujące przygotowanie do nauki w szkołach podstawowych. Działają tu cztery sześcioletnie **szkoły podstawowe**: w Tymbarku, Piekietku (szkoła niepubliczna), Podłopieniu i Zawadce. W szkołach tych naukę pobiera obecnie 535 uczniów. W gminie funkcjonują dwa **gimnazja**: samorządowe i niepubliczne. W roku szkolnym 2014/2015 w gimnazjach pobiera naukę 260 uczniów.

Tabela 19 Liczba uczniów/ wychowanków w placówkach oświatowych na terenie gminy 2010-2015.

Lp.	Nazwa placówki oświatowej	2010/2011	2011/2012	2012/2013	2013/2014	2014/2015
1.	Przedszkole Samorządowe w Tymbarku	101	96	94	104	101
2.	Przedszkole Parafialne w Tymbarku	75	76	79	84	80
3.	Niepubliczne Przedszkole "U Cioci Agatki"	-	-	-	40	46
4.	Szkoła Podstawowa w Podłopieniu	100	100	93	92	87
5.	Szkoła Podstawowa w Tymbarku	284	284	272	241	240
6.	Szkoła Podstawowa w Zawadce	90	91	92	94	93
7.	Niepubliczna Szkoła Podstawowa w Piekietku	106	95	112	122	115
8.	Niepubliczne Gimnazjum w Piekietku	51	55	54	47	47
9.	Gimnazjum Samorządowe w Tymbarku	245	238	229	231	213

Źródło: dane własne Gminy.

W związku ze zmniejszającym się przyrostem naturalnym liczba wychowanków i uczniów ww. placówek **zmniejsza się z roku na rok**.

Na terenie Tymbarku działa jedna **szkoła ponadgimnazjalna**: *Zespół Szkół im. Komisji Edukacji Narodowej* kształcąca około 800 uczniów, głównie mieszkających na terenie powiatu limanowskiego.

Na rok szkolny 2015/2016 zaplanowano następującą ofertę edukacyjną:

1. **Liceum Ogólnokształcące** - nauka trwa 3 lata; klasy z rozszerzonymi przedmiotami:
 - język angielski, historia, biologia z dodatkowym przedmiotem *bezpieczeństwo publiczne*.
 - język angielski, geografia z dodatkowym przedmiotem *przysposobienie wojskowe*.
 - język angielski, wiedza o społeczeństwie, biologia z dodatkowym przedmiotem *pożarnictwo z pomocą medyczną*.
 - język angielski, wiedza o społeczeństwie, biologia; *rozwijanie przedsiębiorczości* poprzez zdobycie wiedzy z zakresu: zarządzania, prowadzenia działalności gospodarczej: ekonomia w praktyce; elementy marketingu.
2. **Technikum** - nauka trwa 4 lata; klasy z rozszerzonymi przedmiotami: język angielski, fizyka kształcące w zawodach z branży usługowej, potrzebnej na rynku pracy:
 - **technik urządzeń sanitarnych** - kwalifikacje: wykonywanie robót związanych z budową i remontem sieci komunalnych, z montażem i remontem instalacji sanitarnych; organizacja robót związanych z budową i eksploatacją sieci komunalnych oraz instalacji sanitarnych.
 - **technik gazownictwa** - kwalifikacje: organizacja robót związanych z budową i eksploatacją sieci gazowych oraz robót związanych z montażem i eksploatacją instalacji gazowych.

Wskaźnik komputeryzacji szkół w Gminie Tymbark w roku 2012 wg GUS: uczniowie przypadający na 1 komputer z dostępem do Internetu przeznaczony do użytku uczniów w szkołach podstawowych: **8,20**, w gimnazjach: **14,15**, w szkołach ponadgimnazjalnych: **9,26**.

Baza sportowa wszystkich placówek oświatowych jest rozbudowana. Część obiektów oświatowych wymaga jednak podjęcia pilnych remontów, w tym zwłaszcza termomodernizacji.

Sport

Baza sportowa Gminy Tymbark jest dobrze rozbudowana: hala sportowa, dwie sale gimnastyczne, dwa stadiony piłkarskie, kilka szkolnych boisk, dwa korty do tenisa ziemnego oraz strzelnica sportowa w Zespole Szkół im. KEN w Tymbarku:

- **Hala Sportowa** znajduje się obok Przedszkola Samorządowego w Tymbarku. Obiekt przekazany został w użytkowanie Gimnazjum Samorządowemu im. Kazimierza Wielkiego w Tymbarku. Istnieje możliwość wynajęcia obiektu.
- **Korty Tenisowe i Boiska Orlik 2012** usytuowane w pobliżu hali sportowej, przylegają do boiska rezerwowego KS Tymbark.
- **Stadion Klubu Sportowego Tymbark** mieści się przy budynku Domu Kultury w Tymbarku. Obiekt został przekazany w użyczenie Klubowi Sportowemu Tymbark w Tymbarku.
- **Stadion Rezerwowy Klubu Sportowego Tymbark** mieści się obok hali sportowej w Tymbarku, pomiędzy kortami tenisowymi a boiskami Orlik. Obiekt przekazany w użyczenie Klubowi Sportowemu Tymbark w Tymbarku
- **Strzelnica Sportowa** przy Zespole Szkół im. KEN w Tymbarku.

Baza sportowa gminy jest rozmieszczona funkcjonalnie; obiekty położone są w niewielkiej odległości od siebie, co ułatwia korzystanie z nich.

Przy Przedszkolu Samorządowym w Tymbarku znajduje się **basen rehabilitacyjny**. Prowadzi się tu gimnastykę dla dzieci niepełnosprawnych, a także organizuje się gry zabawy i naukę pływania dla najmłodszych mieszkańców. Po południu z basenu korzystają dorośli.

Od 1949 r. funkcjonuje w Tymbarku **Klub Sportowy "Tymbark"**; działające sekcje to piłka nożna i tenis stołowy. Ponadto działają trzy UKSy: UKS "Zryw" przy Szkole Podstawowej w Tymbarku, UKS "Ogniwo" przy Szkole Podstawowej w Piekietku i UKS "Tymbark" w Zespole Szkół im. KEN w Tymbarku.

Bogaty kalendarz **impres sportowych** to m.in. cykliczne zawody i turnieje szkolne, blok imprez podczas "Dni Tymbarku", powiatowe Zawody Sportów Obronnych oraz udział gminy w Sportowym Turnieju Miast i Gmin.

Kultura

Główną rolę w życiu kulturalnym Gminy Tymbark odgrywa działalność prowadzona przez gminne placówki kultury, w tym przez Gminną Bibliotekę Publiczną w Tymbarku.

Biblioteka jest ogólnodostępną placówką, działającą od 60 lat na rzecz rozwijania i zaspakajania potrzeb edukacyjnych, kulturalnych i informacyjnych społeczności lokalnej. W zakres usług biblioteki, poza udostępnianiem zbiorów czytelniczych wchodzi też udostępnianie internetu - czytelnia internetowa, działalność informacyjna i bibliograficzna; działa tutaj Izba Pamięci Narodowej. Biblioteka zlokalizowana jest w nowoczesnym budynku o łącznej pow. użytkowej 570 m², który zaprojektowany i wbudowany został tak, by umożliwić realizację różnorodnej działalności kulturalnej. Placówka wyposażona jest w nowoczesną salę konferencyjną i wystawową oraz sprzęt audiowizualny. Budynek pozbawiony jest barier architektonicznych i przystosowany do korzystania dla osób niepełnosprawnych, a dobra lokalizacja - obok obiektów sportowych i przedszkola sprzyja działalności kulturalnej.

Aktualny księgozbiór biblioteki to ponad 18 tys. woluminów z różnych dziedzin wiedzy. Biblioteka dysponuje kompletnym piśmiennictwem dotyczącym Gminy Tymbark (wydawnictwa zwarte, ciągłe i dokumenty życia społecznego). Rocznie rejestruje ponad 1 tys. czytelników, dla których wypożyczonych zostaje ponad 14 tys. publikacji. Sprawuje opiekę nad eksponatami zgromadzonymi w Izbie Pamięci Narodowej. Biblioteka, jako główna instytucja moderująca życie kulturalne gminy, wspiera i rozwija tożsamość kulturową mieszkańców poprzez aktywny udział w organizacji różnorodnych imprez w tym „Dni Tymbarku”. Promuje lokalnych twórców i artystów ludowych. Współpracuje z wszystkimi organizacjami i placówkami oświaty z terenu gminy.

Na terenie gminy działa Spółeczna Szkoła Muzyczna I stopnia zlokalizowana w Tymbarku. Prowadzona jest przez Samodzielne Koło Terenowe Społecznego Towarzystwa Oświatowego nr 99 w Tymbarku, które jest kołem Społecznego Towarzystwa Oświatowego z siedzibą w Warszawie. Szkoła kształci odpłatnie. Merytorycznie podlega Centrum Edukacji Artystycznej oraz Ministrowi Kultury i Dziedzictwa Narodowego w Warszawie. Realizuje cykl w zakresie praktycznej

nauki gry na instrumencie (wybrany przez ucznia lub proponowany przez Komisję). Wielu uczniów szkoły było i jest stypendystami Krajowej Fundacji na Rzecz Dzieci - Warszawa, liczni uczniowie są na stypendiach krajowych i zagranicznych. W 2011 roku Szkoła otrzymała prestiżowy tytuł **Szkoły Odkrywców Talentów**, który świadczy o tym, że placówka ta przyczynia się do odkrywania, promocji i wspierania uzdolnień dzieci i młodzieży.

Najważniejsze wydarzenia kulturalne i artystyczne organizowane przez Gminę Tymbark:

- *Dni Tymbarku* - dwudniowe święto gminy organizowane zazwyczaj w ostatni weekend czerwca, połączone z koncertami i zabawami dla wszystkich mieszkańców, wystawami prac, konferencjami itp. wydarzeniami o charakterze kulturalnym (finansowane m.in. ze środków PROW, Starostwa Powiatowego w Limanowej, środków Województwa Małopolskiego - Mecenat kultury);
- *Obchody świąt patriotycznych: 3 maja i 11 listopada* - uroczystości na tymbarskim rynku i w Bibliotece Publicznej: okolicznościowe przemówienia, występ orkiestry strażackiej, program artystyczny przygotowywany przez dzieci i młodzież ze szkół Gminy Tymbark;
- *Wiosenny Przegląd Młodych Solistów* - konkurs wokalny-taneczny przeznaczony dla dzieci i młodzieży z Gminy Tymbark, organizowany corocznie na przełomie kwietnia i maja;
- Wystawy i prelekcje organizowane w *Bibliotece Publicznej*;
- *Gminne konkursy* organizowane przez poszczególne szkoły Gminy Tymbark, m.in. Przegląd Grup Kolędniczych, Gminny Konkurs Recytatorski, Gminny Konkurs Ortograficzny o Złote Pióro Wójta, Gminny Konkurs Plastyczny o Zaczarowany Ołówek Wójta, Gminny Konkurs Pięknego Czytania, Gminny Konkurs Fotograficzny *Piękno przyrody mojego regionu*, Gminny Konkurs Ozdób Choinkowych;
- Kulturalne imprezy plenerowe: Dzień dziecka, Piknik kulturalny itp.

Bezpieczeństwo publiczne i zdrowotne

Na terenie Gminy Tymbark działają cztery Ochotnicze Straże Pożarne w:

- Tymbarku,
- Podłopieniu,
- Zawadce,
- Piekietku.

OSP Tymbark, działająca nieprzerwanie od 130 lat, od 1995 roku włączona jest do Krajowego Systemu Ratowniczo - Gaśniczego, w systemie działa też OSP Podłopień. Jednostki zrzeszają ogółem 156 strażaków czynnych i 40 członków Młodzieżowych Drużyn Pożarniczych. Część strażaków jest funkcjonariuszami Państwowej Straży Pożarnej. Wszystkie jednostki posiadają samochody pożarnicze oraz sprzęt przeciwpożarowy.

Bezpieczeństwo na terenie gminy Tymbark zapewnia Komisariat Policji w Tymbarku w siedzibą w Zawadce - Komenda Powiatowa Policji w Limanowej. Zasięg działania komisariatu w Tymbarku: Gminy Dobra, Jodłownik, Słopnice, Tymbark.

Centrum Tymbarku jest w części objęte monitoringiem wizyjnym, ale konieczne jest rozszerzenie monitorowanej strefy dla zwiększenia poczucia bezpieczeństwa mieszkańców jak i turystów oraz osób prowadzących działalność gospodarczą.

Gmina Tymbark objęta jest opieką zdrowotną. Na terenie Gminy działają:

- "Chiramed" Spółka z o.o. w Tymbarku (NZOZ),
- przychodnia zakładowa przy TYMBARK - MWS Sp. z o.o. Sp. k. - Ośrodek Medycyny Pracy "Tymbark" S.A.
- dwie prywatne apteki zlokalizowane w Tymbarku.

Niestety po wszelkie świadczenia z zakresu specjalistycznej opieki zdrowotnej mieszkańcy Gminy muszą udać się do Limanowej (tam również działa szpital powiatowy).

Organizacje pozarządowe na terenie Gminy Tymbark

Na terenie Gminy prężnie działa kilkanaście podmiotów pozarządowych NGO w tym tzw. Organizacje Pożytku Publicznego:

- Jednostka Strzelecka Nr 2007 im. kpt. Tadeusza Paolone Związku Strzeleckiego Strzelec Organizacji Społeczno-Wychowawczej w Tymbarku,
- Katolickie Stowarzyszenie Młodzieży w Tymbarku,
- Klub Sportowy Tymbark,
- Koło PTTK Tymbarskie Harnasie w Tymbarku,
- Ludowy Klub Sportowy Taekwondo Tymbark,
- Ochotnicza Straż Pożarna w Piekietku,
- Ochotnicza Straż Pożarna w Podłopieniu,
- Ochotnicza Straż Pożarna w Tymbarku,
- Ochotnicza Straż Pożarna w Zawadce,
- Samodzielne Koło Terenowe Nr 99 Społecznego Towarzystwa Oświatowego w Tymbarku,
- Stowarzyszenie Kół Gospodyń Wiejskich Gminy Tymbark,
- Stowarzyszenie REMEDIUM w Tymbarku,
- Stowarzyszenie na Rzecz Osób z Niepełnosprawnością Przyszań im. Jana Pawła II w Tymbarku,
- Stowarzyszenie Rodzin Katolickich,
- Stowarzyszenie Rozwoju Wsi Piekietko i Okolic,
- Strażacka Orkiestra Dęta Tymbarski Ton,
- Światowy Związek Żołnierzy Armii Krajowej - Koło Tymbark,
- Uczniowski Klub Sportowy Ogniwo w Piekietku,
- Uczniowski Klub Sportowy Olimpijczyk przy Gimnazjum Samorządowym w Tymbarku,
- Uczniowski Klub Sportowy Tymbark w Tymbarku,
- Uczniowski Klub Sportowy Zryw w Tymbarku.

Wysoka aktywność ww. organizacji korzystnie wpływa na jakość życia mieszkańców gminy.

9. Stan infrastruktury technicznej.

Infrastruktura komunikacyjna.

Pod względem dostępności drogowej Gmina Tymbark wykazuje dość korzystne położenie; przez obszar gminy przebiega droga krajowa o funkcji międzyregionalnej Nr 98 Wadowice - Jordanów - Rabka - Limanowa - Nowy Sącz - Jasło, ponadto szereg dróg powiatowych:

- Nr 25212 Tymbark - Grabie,
- Nr 25213 Piekietko - Tymbark,
- Nr 25214 Limanowa - Szyk - Mstów,
- Nr 25226 Zamieście - Słopnice - Zalesie,
- Nr 25228 Mszana Górna - Łostówka - Dobra - Zawadka.

Drogami gminnymi są:

- Nr 2546008 Podłopień - Zagonie,
- Nr 2546010 Tymbark - Targowica,
- Nr 2546011 Tymbark - Podlas,
- Nr 2546012 Tymbark - Węglarka,
- Nr 2546013 Tymbark - Kopana Droga,
- Nr 2546014 Piekietko - Jackówka,
- Nr 2546015 Piekietko - Dojazd do stacji PKP,
- Nr 2546016 Zamieście - Soltystwo,
- Nr 2546017 Zawadka - Zagórze.

Ogółem przez gminę przebiega **135,666** km dróg o łącznej powierzchni 328 225,7 m²; w tym: **31,707** km stanowią drogi o nawierzchni twardej, ulepszonej bitumicznej; 36,132 km drogi gruntowe naturalne; 18,061 km gruntowe wzmocnione żwirem itp.; 28,575 km twarde nieulepszone tłuczniowe; 1,833 km drogi z kostki; 17,45 km betonowe; 0,076 km żwirowe.

Pomimo rozbudowanej sieci dróg, problemem z jakim boryka się gmina jest **słaba dostępność drogowa dla transportu ciężarowego.**

Chodniki i ścieżki rowerowe zajmują 3 305,9m². W osi drogi zlokalizowanych jest 1622 szt. **obiektów mostowych** o łącznej długości 208m. **Oznakowanie pionowe** w zasobie gminy to 105 szt. znaków.

Oświetlenie uliczne w zasobie gminy stanowi 59 szt. latarni.

Komunikacja zbiorowa na terenie gminy jest obsługiwana przez PKS Limanowa. Ponadto przez gminę Tymbark kursują autobusy dalekobieżne obsługiwane przez inne oddziały PKS. Komunikacja zbiorowa na terenie gminy Tymbark obsługiwana jest również przez prywatnych przewoźników (linie mikrobusów). Na obszarze gminy ważniejsze przystanki autobusowe znajdują się w Tymbarku i Zamieściu.

Przez Teren Gminy przebiega linia kolejowa Nowy Sącz - Chabówka. Na terenie gminy Tymbark znajduje się stacja kolejowa Tymbark i przystanek kolejowy Piekietko. Przy stacji kolejowej Tymbark jest bocznica towarowa wyładunkowa oraz rampa. Stacja w Tymbarku leży na *Turystycznym Szlaku Kolejowym Przez Karpaty*.

PKP Polskie Linie Kolejowe S.A. są w trakcie przygotowania projektu inwestycyjnego pn. ***Budowa nowej linii na odcinku Podtęże - Szczyrzyc - Tymbark/Mszana Dolna***. Obecny etap prac projektowych polega na aktualizacji studium wykonalności i obejmuje budowę ok. 62 km nowych linii na odcinku Podtęże - Szczyrzyc - Tymbark/Mszana Dolna oraz w kolejnym etapie modernizację ok. 73 km istniejącej linii na odcinku Chabówka - Nowy Sącz. Nadrzędnym celem projektu jest usprawnienie komunikacji, a co za tym idzie skrócenie czasów przejazdu na trasach: Kraków - Mszana Dolna - Chabówka - Zakopane, Kraków - Nowy Sącz, Chabówka - Nowy Sącz. Obecnie większość turystów wybierających się w rejon Podhala i Sądecczyzny, wybiera transport drogowy, gdyż ze względu na długi czas przejazdu istniejące połączenie kolejowe jest niekonkurencyjne. Powoduje to nadmierne obciążenie między innymi dróg krajowych nr 7 i nr 47 na odcinku Kraków - Zakopane, powszechnie nazywanych „Zakopianką” oraz drogi krajowej nr 75. Realizacja projektu pozwoli **skrócić czas przejazdu na trasie Kraków - Zakopane do mniej niż 2 godzin**. Podniesie to znacznie komfort podróży i zmniejszy natężenie ruchu, a tym samym korki, emisję spalin i hałas, na obecnie intensywnie eksploatowanej Zakopiance oraz jej otoczeniu. Inwestycja ma także za zadanie służyć mieszkańcom gmin, przez które przebiega istniejąca lub będzie przebiegać nowa linia kolejowa. Dzięki realizacji projektu mieszkańcy zyskają możliwość bezpiecznego, szybkiego i wygodnego dojazdu do Krakowa.

Infrastruktura wodociągowa i kanalizacyjna.

Woda do celów bytowo - gospodarczych dla budownictwa mieszkaniowego i drobnych usług na terenie Gminy Tymbark dostarczana jest z wodociągów zbiorczych i lokalnych. Całkowita długość **sieci wodociągowej** wynosi **51,3 km** z liczbą wykonanych podłączeń **1114** - łącznie 4305 korzystających osób (GUS 2013) - do infrastruktury wodociągowej podpięte jest **66,3%** mieszkańców Gminy Tymbark.

Funkcjonujące na obszarze gminy **wodociągi zbiorcze**:

- Wodociąg „Tymbark” oparty na ujęciach źródeł pod Hajdowską Górą (Łopień) o wydajności 5,44 m³/h i pojemności zbiornika wyrównawczego 60 m³.
- Wodociąg „Jasna - Podłopień” oparty na ujęciu wody powierzchniowej potoku Rybkowskiego o wydajności 3,07 l/s i ujęciu wody powierzchniowej potoku Chochołowskiego o wydajności 1,35 l/s, ze wspólnym zbiornikiem wyrównawczym o pojemności 360 m³ i wspólnym zakładem uzdatnienia wody.

Wodociągi te są spięte i obsługują wsie: Tymbark, Podłopień i przysiółek „Noworolnicy” we wsi Dobra.

Miejscowość Zawadka jest obsługiwana przez wodociąg „Zawadka” oparty na ujęciach źródeł o łącznej wydajności 1,85 l/s zlokalizowany poza obszarem gminy, na terenie wsi Wilkowisko w gminie Jodłownik, ze zbiornikiem wyrównawczym o pojemności 75 m³.

Z kolei część wsi Zamieście obsługuje wodociąg lokalny oparty na ujęciach źródeł pod Górą Paproć. Pozostałe tereny Zamieścia i wieś Piekietko posiadają własne indywidualne ujęcia; w większości są to studnie kopane.

Łączna wydajność wodociągów dla celów komunalnych wynosi 700 m³ na dobę.

Zużycie wody na mieszkańca gminy wyniosło w roku 2013 wg danych GUS **15,3m³**. Ponad 86% zużycia wody na terenie gminy generuje przemysł, a zwłaszcza funkcjonujący na obszarze gminy duży zakład przetwórstwa owocowo - warzywniczego **TYMBARK - MWS Sp. z o.o. Sp. k.** dla swoich potrzeb produkcyjnych posiada własne ujęcie wody zdemineralizowanej do produktów, 5 studni głębinowych o wydajności 12,7 m³/h, zlokalizowanymi pod górą Paproć oraz ujęcie wód powierzchniowych rzeki Łososiny o wydajności 252 m³/h. Strefa ochrony bezpośredniej tych ujęć jest ogrodzona. Łączna wydajność ujęć dla celów przemysłowych wynosi około 6 360 m³/dobę.

Na obszarze gminy funkcjonuje **14,6 km sieci kanalizacyjnej** i wykonanych zostało 429 podłączeń do kanalizacji (przykanalików) - co daje ok. 1830 osób przyłączonych do kanalizacji sanitarnej (GUS 2013). Tym samym łatwo można stwierdzić, iż **poziom skanalizowania Gminy Tymbark jest niewielki - 28,2% mieszkańców**, co przy rolniczo - turystycznym charakterze gminy i wysoko rozwiniętym przemyśle ma znaczący wpływ na poziom czystości środowiska, komfort życia mieszkańców, a co za tym idzie szeroko rozumianą atrakcyjność gminy, jako miejsca do życia i odwiedzin.

Funkcjonująca **oczyszczalnia mechaniczno - biologiczna** o bardzo wysokim stopniu oczyszczania (2 stopnie oczyszczania biologicznego) obsługuje aglomerację o wielkości 275 RLM. Zlokalizowana jest nad rzeką Łososiną, na którą odprowadzane są ścieki bytowo - gospodarcze z prawie całej wsi Tymbark w ilości 400 m³/dobę oraz ścieki przemysłowe z **TYMBARK - MWS Sp. z o.o. Sp. k.** w ilości około 3600 m³/dobę.

Ponadto w miejscowości Piekietko działa mała oczyszczalnia ścieków zlokalizowana przy Szkole Podstawowej, zaś w miejscowości Zawadka mała biologiczno - chemiczna oczyszczalnia ścieków typu „NEBRASKA”. Na terenie gminy funkcjonuje w sumie ok. 50 przydomowych oczyszczalni ścieków (GUS, 2013).

Pozostałe ścieki powstające na terenie gminy gromadzone są w dołach wybieralnych (szambach) - ok. 814 szt. **zbiorników bezodpływowych** (GUS, 2013) i wywożone na teren oczyszczalni - 2 stacje zlewne, lub niestety są zrzucane bez oczyszczania do wód i gleby.

Ogółem w ciągu roku odprowadzanych jest na terenie Gminy ok. 586,0 dam³ ścieków przemysłowych i komunalnych wymagających oczyszczenia (GUS 2013).

Sieć gazowa i energetyczna

Prawie w całości Gmina Tymbark została **zgazyfikowana** w oparciu o gazociąg wysokoprężny Łąka - Słopnice o średnicy 200 mm i ciśnieniu 6,3 MPa. Gazociągiem tym do systemu krajowej sieci wysokoprężnej włączone są eksploatowane złoża gazu „Słopnice”.

Długość sieci gazowej w gminie Tymbark wynosi **61,5 km**, ogólna ilość przyłączy sieci gazowej prowadzących do budynków wynosi 1004 (GUS 2013) - **56,8% mieszkańców**.

Gaz po obszarze gminy rozprowadzany jest siecią średnioprężną od stacji redukcyjno - pomiarowych I-go stopnia zlokalizowanych poza obszarem gminy w Słopnicach i w Rupniowie. W większości gaz używany jest do celów bytowo - gospodarczych, w nowym budownictwie częściowo również do celów grzewczych. Na obszarze gminy **brak jest centralnych systemów ciepłowniczych**. Większe obiekty usługowe posiadają własne kotłownie lokalne, własne źródło ciepła i pary technologicznej. Natomiast budownictwo jednorodzinne z zasady ogrzewane jest paleniskami piecowymi lub z indywidualnych kotłowni.

Cała gmina jest zelektryfikowana. **Energia elektryczna** dosyłana jest od strony stacji GPZ 110/15 kV w Łososinie Górnej siecią średnich napięć 15 kV w wykonaniu napowietrznym. Bezpośrednio do 1358 odbiorców w gminie energia dostarczana jest linią napowietrzną, częściowo kablową siecią niskich napięć poprzez stacje transformatorowe. Istniejąca sieć wymaga modernizacji i rozbudowy.

Odnawialne źródła energii (OZE) na terenie Gminy Tymbark wykorzystywane są w nikłym stopniu: na pojedynczych domach prywatnych zamontowane są kolektory słoneczne dla potrzeb uzyskania c.w.u. Przedsiębiorstwo TYMBARK - MWS Sp. z o.o. Sp. k. planuje realizację inwestycji zmierzającej do generowania energii elektrycznej na potrzeby własne z wykorzystaniem paneli fotowoltaicznych. Duże zainteresowanie fotowoltaiką jak i kolektorami słonecznymi wykazują indywidualni mieszkańcy gminy.

Gospodarka odpadami

Na terenie Gminy Tymbark sprawnie funkcjonuje **Zakład Gospodarki Komunalnej Sp. z o.o.**, który jest głównym wykonawcą programu gospodarki odpadami. 11 firm posiada wpis do Rejestru Działalności Regulowanej w zakresie odbierania odpadów z terenu gminy:

1. Przedsiębiorstwo Usług Komunalnych "EMPOL" Sp. z o.o., Tylmanowa.
2. Miejski Zakład Gospodarki Komunalnej i Mieszkaniowej Sp. z o.o., Limanowa.
3. Zbiór i Segregacja Odpadów „TRASZKAN” S. j. S.F.Z. Sroka, Zegartowice.
4. Firma Usługowo- Handlowa "Dimarco" Marek Strzelec, Iwkowa.
5. Przedsiębiorstwo Obrotu Surowcami Wtórnymi SURPAP s. c., Nowy Sącz.
6. SITA MAŁOPOLSKA SP. Z O.O. 30-731, Kraków.
7. A.S.A. Eko Polska Sp. z o.o., Zabrze.
8. Przedsiębiorstwo Usług Komunalnych van Gansewinkel Kraków Sp. z o.o.
9. Małopolskie Przedsiębiorstwo Gospodarki Odpadami Sp. z o.o., Kraków.
10. Zakład Gospodarki Komunalnej w Tymbarku Sp. z o.o.
11. Usługi Transportowe Starzyk Łukasz, Tarnowiec.

Odpady stałe są zbierane od 5764 zadeklarowanych osób:

- Tymbark: 2538,
- Podłpień: 1448,
- Zamieście: 731,
- Zawadka: 387,
- Piekietko: 660.

Na 1476 złożonych deklaracji w zakresie segregacji odpadów **1397 gospodarstw zadeklarowało segregację**, zaś 79 zadeklarowało jej nieprowadzenie.

Do III kw. 2014 zebrano z terenu gminy:

- odpady zmieszane i gabarytowe: 345,36 Mg;
- odpady segregowane: 94,30 Mg.

Osiągnięto poziom ograniczenia masy odpadów komunalnych ulegających biodegradacji kierowanych do składowania w 2013 roku: **13,88%**.

Osiągnięto poziom recyklingu, przygotowania do ponownego użycia następujących frakcji odpadów komunalnych, tj. papieru, metali, tworzyw sztucznych i szkła, w 2013 roku: **31,14%**.

Do końca III kw. 2014 roku odebrano także 54,98 Mg azbestu.

Telekomunikacja

Łączność telefoniczną na obszarze gminy zapewnia jedna placówka telekomunikacyjna, z centralą cyfrową DGT o łącznej pojemności 1000 numerów. Daje to wskaźnik 1,8/10000 mieszkańców (przy średniej wojewódzkiej dla terenów wiejskich 2,7/10000 mieszkańców).

Ilość abonentów telefonicznych na obszarze gminy wynosi 825.

Zasięg telefonii komórkowej na terenie gminy jest dobry, zapewniają go najwięksi operatorzy dysponujący na terenie powiatu limanowskiego jak i sąsiedniej Mszany Dolnej licznymi stacjami bazowymi BTS (GSM / UMTS).

Dostęp do internetu na terenie gminy zapewniają prywatni dostawcy. Mieszkańcy mogą korzystać z publicznych punktów dostępu do internetu (m.in. Gminna Biblioteka Publiczna). Planuje się włączenie gminy do małopolskiej sieci szerokopasmowej.

Sfera mieszkaniowa

Wg danych GUS za rok 2013 w zasobie mieszkaniowym ogółem na terenie gminy znajduje się 1619 mieszkań tj. ok. 6891 izb o łącznej powierzchni użytkowej 145 290m². W zasobie gminnym (mieszkania komunalne) znajduje się 6 mieszkań w tym 4 socjalne. Razem na terenie Gminy Tymbark znajdują się 1392 budynki mieszkalne.

Przeciętna powierzchnia użytkowa mieszkania na terenie gminy wynosi 89,7m², co daje 22,4m² na osobę (25,7m² w woj. małopolskim i 26,3m² w kraju).

10. Współpraca międzynarodowa.

Gmina Tymbark zajmuje jedno z czołowych miejsc w kraju pod względem współpracy międzynarodowej z gminami i miastami europejskimi (w przeliczeniu na jednego mieszkańca). Gminy partnerskie pochodzą z:

- Anglii (Whaley Bridge) - współpraca od 1994 roku.
- Niemiec (Brachstedt) - współpraca od 2002 roku.
- Belgii (Quiévrain) - współpraca od 2001 roku.
- Portugalii (Murca) - współpraca od 2002 roku.
- Chorwacji (Pakostane, Bizovac) - współpraca od 1998 roku.
- Słowacji (Spisske Vlasy, Necpaly) - współpraca od 2000 roku.
- Ukrainy (Verbivka) - współpraca od 2003 roku.

Współpraca pomiędzy gminami opiera się na wzajemnej wymianie doświadczeń - wizyty partnerskie, wymiany młodzieżowe, ale także na wsparciu finansowym i pomocy w organizacji różnego rodzaju eventów, kojarzeniu partnerów.

11. Ład przestrzenny.

Gmina Tymbark objęta jest zapisami następujących dokumentów dotyczących zagospodarowania przestrzennego:

1. *Studium uwarunkowań i kierunków zagospodarowania przestrzennego* opracowane w 1999 roku, obejmujące teren całej gminy. Studium przyjęto uchwałą Rady Gminy Tymbark Nr X/92/99 z dnia 29 grudnia 1999r. W dniu 29 stycznia 2015 roku przyjęto uchwałą Rady Gminy Tymbark Nr V/16/2015 z dnia 29 stycznia 2015r. uchwalenie zmiany Studium dostosowując do obecnie obowiązującego prawa uwzględniającego możliwości rozmieszczenia urządzeń, wytwarzających energię z odnawialnych źródeł energii o mocy przekraczającej 100 kV oraz strefy aktywności gospodarczej i zaplecza techniczno-gospodarczego.

Miejscowy Plan Zagospodarowania Przestrzennego Gminy Tymbark, uchwalony Uchwałą Nr XXIII/172/05 Rady Gminy Tymbark z dnia 31 marca 2005 r. /Dz. Urz. Woj. Małopolskiego Nr 322, poz. 2418 z dnia 14.06.2005 r. ze zm., zawierający:

- a) ustalenia formalnoprawne: ustalenia podstawowe, zasięg terenowy planu, formalno-prawne znaczenie planu system notacji planu i zasady realizacji planu.
- b) ustalenia dla całego obszaru gminy: polityka przestrzenna, zasady kształtowania struktury funkcjonalno-przestrzennej, zasady ochrony i kształtowania ładu przestrzennego oraz zasady i warunki kształtowania zabudowy dla całego obszaru gminy, zasady scalania i podziału nieruchomości, polityka ochrony środowiska, instrumenty realizacji polityki ochrony środowiska.
- c) struktura funkcjonalno-przestrzenna: obszary funkcjonalno-przestrzenne, strefy strategiczne, strefy ochrony środowiska naturalnego, strefy ochrony krajobrazu kulturowego, strefy ograniczeń infrastruktury technicznej i komunikacji, strefy szczególne.
- d) strefy funkcjonalno-przestrzenne: strefa rolniczo-leśna, strefa rolniczo osadnicza, strefa mieszkalno-usługowa, strefa produkcyjna, strefa rekreacji, strefa zieleni urządzonej, strefa wód otwartych, strefa infrastruktury technicznej ustalenia ogólne, infrastruktura techniczna ustalenia branżowe, strefa komunikacji drogowej i strefa komunikacji kolejowej.
- e) ustalenia planu dla jednostek strukturalnych gminy: miejscowości Piekietko, Podłopień, Tymbark, Zamieście i Zawadka.

Zgodnie z istniejącym zagospodarowaniem przestrzennym, największą powierzchnię na terenie Gminy Tymbark zajmują użytki rolne ok. 55% oraz lasy i zadrzewienia stanowiące ok. 34% powierzchni:

- użytki rolne - 55%;
- lasy i zadrzewienia - 34%;
- wody - 2%;
- tereny komunikacyjne - 3%;
- tereny osiedlowe - 5%;
- nieużytki - 1%.

Przeszkodą w rozwoju funkcji gospodarczych gminy jest brak w *Miejscowym Planie Zagospodarowania Przestrzennego* terenów gminnych przeznaczonych pod potencjalnego inwestora. **Brak jest możliwości wyznaczenia stref inwestycyjnych.**

Pod względem przestrzennym, układ miejscowości gminy pozostał zasadniczo niezmienny przez wieki:

- **Tymbark** - układ zabudowy typowy dla małego miasteczka z centralnie położonym rynkiem i okalającymi go budynkami: ratusz, kościół.
- **Zamieście** - wieś o charakterze przedmieścia; nadal posiada taki charakter, mimo odcięcia jej od Tymbarku tzw. „gościńcem austriackim”.
- **Jasna - Podłopień** - w średniowieczu samodzielne wsie, dziś nadal utrzymały przestrzenną odrębność. Nazwa miejscowości obecnie brzmi Podłopień. Czytelny pozostał również średniowieczny układ łąkowy wsi.
- **Zawadka** - zwarta wieś, przy znaczącej historycznej drodze do Jodłownika, rozpoczynająca się kamiennym wiaduktem związanym z budową linii kolejowej. Jednostronna zabudowa dolinki oparta jest na układzie łąkowym czytelnym w rysunku pól.
- **Piekietko** - wieś typowo przysiółkowa, o zachowanym charakterze. Niekorzystnym rozwiązaniem jest nadmierne rozbudowywanie pewnych przysiółków.

12. Analiza SWOT/TOWS.

Przeprowadzona podczas warsztatów strategicznych analiza otoczenia społeczno - gospodarczego oraz identyfikacja szans i zagrożeń wpływających na rozwój, nakreśliła obraz Gminy Tymbark. Na jej podstawie zidentyfikowane zostały **najpoważniejsze problemy** z jakimi boryka się gmina, co stanowi podstawę dalszych prac nad kierunkami jej rozwoju w kolejnych latach.

Tabela 20 Analiza SWOT.

Mocne strony	Słabe strony
Atrakcyjne położenie geograficzne	Wysoki poziom bezrobocia
Rozpoznawalność na świecie dzięki firmie/ marce Tymbark S.A.	Odptyw mieszkańców powodowany brakiem wystarczającej liczby miejsc pracy
Dostępność komunikacyjna Gminy z wielu kierunków, w tym komunikacja z dużymi miastami - ośrodkami aktywności gospodarczej	Brak w zasobach gminnych terenów przeznaczonych pod rozwój działalności gospodarczej np. dla utworzenia strefy aktywności gospodarczej
Bliskość drogi krajowej	Niski poziom przedsiębiorczości mieszkańców
Bliskość aglomeracji krakowskiej	Słaba promocja lokalnych przedsiębiorstw
Czyste środowisko	Słaba dostępność do drogi krajowej dla ciężkiego transportu
Warunki przyrodnicze dla rozwoju turystyki (m.in. Góra Łopień, Paproć)	Niewykorzystany potencjał komunikacji szynowej (kolej)
Rozwinięta sieci szlaków turystycznych i ścieżek rowerowych	Słaby rozwój gminnych wsi
Dobra baza oświatowa	Słabo rozwinięta dostępność komunikacyjna między miejscowościami w gminie
Rozwinięte szkolnictwo (szkoła średnia, muzyczna, szkolnictwo zawodowe) i system przedszkolny	Słabo rozwinięta infrastruktura teleinformatyczna
Rozwinięty system segregacji odpadów i własny Zakład Gospodarki Komunalnej	Niski stopień rozwoju infrastruktury sanitarnej (kanalizacja)
Oczyszczalnia ścieków	Rozproszona zabudowa

Odpowiednie do potrzeb zasoby wody pitnej z dobrze z rozwiniętą infrastrukturą wodociągową	Brak uzbrojonych terenów pod budownictwo jednorodzinne
Rozwinięta baza sportowo - rekreacyjna, skoncentrowana funkcjonalnie	"Umierający" rynek w Tymbarku - znikanie punktów generujących ruch ludności w obrębie centrum miejscowości; niewykorzystanie istniejącego potencjału
Dobre zaplecze lokalowe opieki zdrowotnej	Niewykorzystanie źródeł odnawialnej energii
Rozwinięty przemysł	Słabe zaplecze turystyczne: brak bazy noclegowo - gastronomicznej
Dbłość przemysłu o spełnienie najwyższych norm środowiskowych	Brak ścieżek rowerowych
Aktywność mikroprzedsiębiorstw	Brak kąpielisk
Wysoki poziom bezpieczeństwa mieszkańców (jednostki straży pożarnej, policja, ośrodek zdrowia, monitoring)	Brak mieszkań komunalnych i socjalnych
Estetyka, dbłość mieszkańców o otoczenie posesji	Brak instytucji zapewniającej całodobową opiekę osobom potrzebującym - domu pomocy społecznej
Atrakcyjna zabudowa centrum Tymbarku, w tym zabytkowa	Brak ośrodka kultury funkcjonalnie odpowiadającego potrzebom mieszkańców z różnych grup wiekowych
Aktywność organizacji pozarządowych	Brak wystarczającej oferty dla zagospodarowania czasu wolnego dzieci i dorosłych
Potencjał ludzki, w tym intelektualny	Niski przyrost naturalny
-	Starzenie się społeczności gminy
-	Niewystarczający dostęp do specjalistycznej opieki zdrowotnej
-	Małe zaangażowanie mieszkańców w życie Gminy
-	Wysoki poziom konfliktów społecznych

Szanse	Zagrożenia
Wykorzystanie potencjału transportu szynowego (kolej)	Sytuacja polityczna w kraju i na świecie - zagrożenia dla rozwoju gospodarki krajowej i lokalnej
Współpraca samorządowa - zagraniczne gminy partnerskie	Niestabilność i niespójność przepisów prawnych i dowolność interpretacji (polityka podatkowa i fiskalna)
Wzrost poziomu wykształcenia mieszkańców	Niewykorzystywanie w pełni walorów naturalnych do rozwoju turystyki
Wzrost świadomości społecznej i obywatelskiej mieszkańców	Niż demograficzny
Wykorzystanie środków unijnych dla rozwoju infrastruktury i zagospodarowania potencjału ludzkiego	Zagrożenia środowiskowe (kataklizmy naturalne: osuwiska, podtopienia i skażenie środowiska, zmniejszająca się ilość zasobów wodnych)
Zainteresowanie zewnętrznych inwestorów prywatnych	Wzrost przestępczości na terenie Gminy
Wykorzystanie możliwości kontraktów z NFZ dla pozyskania specjalistycznej opieki zdrowotnej	Słaba dostępność do nowych technologii (brak środków na rozwój)
Wzrost zainteresowania turystyką szczególnie pieszą i rowerową	Starzenie się społeczeństwa - obciążenia ekonomiczne młodych i brak odpowiedniej opieki dla osób starszych
Rozwój infrastruktury służącej poprawie warunków prowadzenia działalności gospodarczej	Niewykorzystanie środków unijnych dla szeroko pojętej rewitalizacji Gminy
Rozwój gospodarki opartej na wiedzy	Upadanie mikroprzedsiębiorstw
Zwiększenie oferty zagospodarowania czasu wolnego młodzieży i dorosłych	Nasilające się antagonizmy społeczne na terenie Gminy
Podobne problemy gmin ościennych i możliwość wspólnych inwestycji infrastrukturalnych	Niewykorzystanie potencjału współpracy z innymi samorządami
Prośrodowiskowe priorytety rozwoju na wyższych szczeblach administracji regionalnej i rządowej	Zagrożenia dla lokalnego handlu - powstawanie sklepów wielkopowierzchniowych
Polepszenie dostępności drogowej w związku z modernizacją drogi 28 (Brzesko-Nowy Sącz)	Zbyt skomplikowane procedury korzystania ze środków unijnych dla przedsiębiorstw
-	Odptyw ludności z gminy
-	Ubożenie społeczeństwa
-	Nadmierna biurokracja

Określony w trakcie warsztatów strategicznych katalog mocnych i słabych stron oraz szans, i zagrożeń pozwolił na wyznaczenie czterech wyraźnych **obszarów kluczowych** dla życia gminy. W nich koncentrują się zarówno niewykorzystany potencjał jak i identyfikowane problemy.

Wykres 5 Pola kluczowe strategii.



Każdą z cech wyznaczonych w ramach analizy SWOT przypisano jako oddziałującą na któryś z powyższych obszarów kluczowych. Część z nich ma wyraźny wpływ na kilka z wytyczonych pól, jednak inna jest ich siła oddziaływania w danym polu. W celu identyfikacji cech o największym wpływie na dany obszar kluczowy nadano im rangi od A do C:

- A Cecha istotna;
- B Cecha mniej istotna;
- C Cecha najmniej istotna.

Do dalszej analizy wybrano po 5 najbardziej istotnych dla danego obszaru kluczowego mocnych/ słabych stron i szans/ zagrożeń.

Tabela 21 Rangi mocnych stron dla pól kluczowych strategii.

Mocne strony	Przedsiębiorczość	Środowisko	Jakość życia	Atrakcyjność turystyczna
Atrakcyjne położenie geograficzne	B			A
Rozpoznawalność na świecie dzięki firmie/ marce Tymbark S.A.	A			C
Dostępność komunikacyjna Gminy z wielu kierunków, w tym komunikacja z dużymi miastami - ośrodkami aktywności gospodarczej	A		A	A
Bliskość drogi krajowej	B		B	C
Bliskość aglomeracji krakowskiej	B		B	B
Czyste środowisko		A	B	B
Warunki przyrodnicze dla rozwoju turystyki (m.in. Góra Łopień, Paproć)				A
Rozwinięta sieci szlaków turystycznych i ścieżek rowerowych				A
Dobra baza oświatowa	C		A	
Rozwinięte szkolnictwo (szkoła średnia, muzyczna, szkolnictwo zawodowe) i system przedszkolny	A		A	
Rozwinięty system segregacji odpadów i własny Zakład Gospodarki Komunalnej		A	B	
Oczyszczalnia ścieków		A	B	C
Odpowiednie do potrzeb zasoby wody pitnej z dobrze z rozwiniętą infrastrukturą wodociągową	C	A	B	C
Rozwinięta baza sportowo - rekreacyjna, skoncentrowana funkcjonalnie			A	A
Dobre zaplecze lokalowe opieki zdrowotnej	C		A	
Rozwinięty przemysł	A		C	
Dbłość przemysłu o spełnienie najwyższych norm środowiskowych	C	A	C	C
Aktywność mikroprzedsiębiorstw	A		C	
Wysoki poziom bezpieczeństwa mieszkańców (jednostki straży pożarnej, policja, ośrodek zdrowia, monitoring)	C		B	B
Estetyka, dbłość mieszkańców o otoczenie posesji			C	B
Atrakcyjna zabudowa centrum Tymbarku, w tym zabytkowa	C		C	B
Aktywność organizacji pozarządowych	C		B	
Potencjał ludzki, w tym intelektualny	B		C	

Tabela 22 Rangi słabych stron dla pól kluczowych strategii.

Słabe strony	Przedsiębiorczość	Środowisko	Jakość życia	Atrakcyjność turystyczna
Wysoki poziom bezrobocia	A		C	
Odptyw mieszkańców powodowany brakiem wystarczającej liczby miejsc pracy	A		C	
Brak w zasobach gminnych terenów przeznaczonych pod rozwój działalności gospodarczej np. dla utworzenia strefy aktywności gospodarczej	A			
Niski poziom przedsiębiorczości mieszkańców	A		A	
Słaba promocja lokalnych przedsiębiorstw	B			
Słaba dostępność do drogi krajowej dla ciężkiego transportu	B	B		
Niewykorzystany potencjał komunikacji szynowej (kolej)	B	B	C	C
Słaby rozwój gminnych wsi	C		B	C
Słabo rozwinięta dostępność komunikacyjna między miejscowościami w gminie	B		B	
Słabo rozwinięta infrastruktura teleinformatyczna	A		A	
Niski stopień rozwoju infrastruktury sanitarnej (kanalizacja)		A	A	C
Rozproszona zabudowa		A	C	
Brak uzbrojonych terenów pod budownictwo jednorodzinne	C		B	
"Umierający" rynek w Tymbarku - znikanie punktów generujących ruch ludności w obrębie centrum miejscowości; niewykorzystanie istniejącego potencjału	B		B	A
Niewykorzystanie źródeł odnawialnej energii		A	C	C
Słabe zaplecze turystyczne: brak bazy noclegowo - gastronomicznej	C			A
Brak ścieżek rowerowych		C	C	A
Brak kąpielisk			C	A
Brak mieszkań komunalnych i socjalnych			B	
Brak instytucji zapewniającej całodobową opiekę osobom potrzebującym - domu pomocy społecznej			B	
Brak ośrodka kultury funkcjonalnie odpowiadającego potrzebom mieszkańców z różnych grup wiekowych			A	B
Brak wystarczającej oferty dla zagospodarowania czasu wolnego dzieci i dorosłych			A	A
Niski przyrost naturalny	C	C	C	
Starzenie się społeczności gminy	C	C		
Niewystarczający dostęp do specjalistycznej opieki zdrowotnej	C		B	
Małe zaangażowanie mieszkańców w życie Gminy	C		B	C

Wysoki poziom konfliktów społecznych		C	B	C
--------------------------------------	--	---	---	---

Tabela 23 Rangi szans dla pól kluczowych strategii.

Szanse	Przedsiębiorczość	Środowisko	Jakość życia	Atrakcyjność turystyczna
Wykorzystanie potencjału transportu szynowego (kolej)	A	C	C	C
Współpraca samorządowa - zagraniczne gminy partnerskie		B	C	B
Wzrost poziomu wykształcenia mieszkańców	A		A	
Wzrost świadomości społecznej i obywatelskiej mieszkańców	B	B	B	
Wykorzystanie środków unijnych dla rozwoju infrastruktury i zagospodarowania potencjału ludzkiego	A	A	A	A
Zainteresowanie zewnętrznych inwestorów prywatnych	A			B
Wykorzystanie możliwości kontraktów z NFZ dla pozyskania specjalistycznej opieki zdrowotnej			A	
Wzrost zainteresowania turystyką szczególnie pieszą i rowerową				A
Rozwój infrastruktury służącej poprawie warunków prowadzenia działalności gospodarczej	A		B	
Rozwój gospodarki opartej na wiedzy	B		A	
Zwiększenie oferty zagospodarowania czasu wolnego młodzieży i dorosłych			A	A
Podobne problemy gmin ościennych i możliwość wspólnych inwestycji infrastrukturalnych		A	C	B
Prośrodowiskowe priorytety rozwoju na wyższych szczeblach administracji regionalnej i rządowej	C	A	C	B
Polepszenie dostępności drogowej w związku z modernizacją drogi 28 (Brzesko-Nowy Sącz)	B		B	C

Tabela 24 Rangi zagrożeń dla pól kluczowych strategii.

Zagrożenia	Przedsiębiorczość	Środowisko	Jakość życia	Atrakcyjność turystyczna
Sytuacja polityczna w kraju i na świecie - zagrożenia dla rozwoju gospodarki krajowej i lokalnej	C			C
Niestabilność i niespójność przepisów prawnych i dowolność interpretacji (polityka podatkowa i fiskalna)	A		C	
Nadmierna biurokracja	A		C	C
Niż demograficzny		C	C	
Zagrożenia środowiskowe (kataklizmy naturalne: osuwiska, podtopienia i skażenie środowiska, zmniejszająca się ilość zasobów wodnych)		B	C	B
Wzrost przestępczości na terenie Gminy			B	C
Słaba dostępność do nowych technologii (brak środków na rozwój)	A	A		
Starzenie się społeczeństwa - obciążenia ekonomiczne młodych i brak odpowiedniej opieki dla osób starszych			A	
Niewykorzystanie środków unijnych dla szeroko pojętej rewitalizacji Gminy		A	B	B
Zbyt skomplikowane procedury korzystania ze środków unijnych dla przedsiębiorstw	A	B		B
Nasilające się antagonizmy społeczne na terenie Gminy			A	
Odptyw ludności z gminy	B	B	A	
Ubożenie społeczeństwa	C		A	
Niewykorzystanie potencjału współpracy z innymi samorządami		A		A
Upadanie mikroprzedsiębiorstw	A		B	
Zagrożenia dla lokalnego handlu - powstawanie sklepów wielkopowierzchniowych	B			

Niewykorzystywanie w pełni walorów naturalnych do rozwoju turystyki

C

A

Do dalszej analizy w ramach SWOT/TOWS wybrano po **5 najbardziej istotnych cech z każdej grupy**. Następnie cechom nadano **wagi odzwierciedlające ich wpływ na dane pole** - suma wag w ramach poszczególnych kategorii daje 1.

Tabela 25 Wagi cech w sferze jakość życia.

Jakość życia

	Mocne strony	Waga	Słabe strony	Waga
1	Dostępność komunikacyjna Gminy z wielu kierunków, w tym komunikacja z dużymi miastami - ośrodkami aktywności gospodarczej	0,3	Niski poziom przedsiębiorczości mieszkańców	0,1
2	Dobra baza oświatowa	0,1	Słabo rozwinięta infrastruktura teleinformatyczna	0,2
3	Rozwinięte szkolnictwo (szkoła średnia, muzyczna, szkolnictwo zawodowe) i system przedszkolny	0,2	Niski stopień rozwoju infrastruktury sanitarnej (kanalizacja)	0,3
4	Rozwinięta baza sportowo - rekreacyjna, skoncentrowana funkcjonalnie	0,2	Brak ośrodka kultury funkcjonalnie odpowiadającego potrzebom mieszkańców z różnych grup wiekowych	0,2
5	Dobre zaplecze lokalowe opieki zdrowotnej	0,2	Brak wystarczającej oferty dla zagospodarowania czasu wolnego dzieci i dorosłych	0,2
	Suma	1		1
	Szanse	Waga	Zagrożenia	Waga
1	Wzrost poziomu wykształcenia mieszkańców	0,1	Starzenie się społeczeństwa - obciążenia ekonomiczne młodych i brak odpowiedniej opieki dla osób starszych	0,2
2	Wykorzystanie środków unijnych dla rozwoju infrastruktury i zagospodarowania potencjału ludzkiego	0,3	Niewykorzystanie środków unijnych dla szeroko pojętej rewitalizacji Gminy	0,3
3	Wykorzystanie możliwości kontraktów z NFZ dla pozyskania specjalistycznej opieki zdrowotnej	0,2	Nasilające się antagonizmy społeczne na terenie Gminy	0,1
4	Rozwój gospodarki opartej na wiedzy	0,1	Odptyw ludności z gminy	0,2
5	Zwiększenie oferty zagospodarowania czasu wolnego młodzieży i dorosłych	0,3	Ubożenie społeczeństwa	0,2
	Suma	1		1

Tabela 26 Wagi cech w sferze środowisko.

Środowisko				
	Mocne strony	Waga	Słabe strony	Waga
1	Czyste środowisko	0,1	Słaba dostępność do drogi krajowej dla ciężkiego transportu	0,2
2	Rozwinięty system segregacji odpadów i własny Zakład Gospodarki Komunalnej	0,2	Niewykorzystany potencjał komunikacji szynowej (kolej)	0,1
3	Odpowiednie do potrzeb zasoby wody pitnej z dobrze z rozwiniętą infrastrukturą wodociągową	0,2	Niski stopień rozwoju infrastruktury sanitarnej (kanalizacja)	0,3
4	Oczyszczalnia ścieków	0,3	Rozproszona zabudowa	0,2
5	Dbłość przemysłu o spełnienie najwyższych norm środowiskowych	0,2	Niewykorzystanie źródeł odnawialnej energii	0,2
	Suma	1		1
	Szanse	Waga	Zagrożenia	Waga
1	Współpraca samorządowa - zagraniczne gminy partnerskie	0,1	Zagrożenia środowiskowe (kataklizmy naturalne: osuwiska, podtopienia i skażenie środowiska, zmniejszająca się ilość zasobów wodnych)	0,2
2	Wzrost świadomości społecznej i obywatelskiej mieszkańców	0,1	Słaba dostępność do nowych technologii (brak środków na rozwój)	0,1
3	Wykorzystanie środków unijnych dla rozwoju infrastruktury i zagospodarowania potencjału ludzkiego	0,3	Niewykorzystanie środków unijnych dla szeroko pojętej rewitalizacji Gminy	0,3
4	Podobne problemy gmin ościennych i możliwość wspólnych inwestycji infrastrukturalnych	0,3	Odptyw ludności z gminy	0,1
5	Prośrodowiskowe priorytety rozwoju na wyższych szczeblach administracji regionalnej i rządowej	0,2	Niewykorzystanie potencjału współpracy z innymi samorządami	0,3
	Suma	1		1

Tabela 27 Wagi cech w sferze przedsiębiorczość.

Przedsiębiorczość				
	Mocne strony	Waga	Słabe strony	Waga
1	Rozpoznawalność na świecie dzięki firmie/ marce Tymbark S.A.	0,2	Wysoki poziom bezrobocia	0,1
2	Dostępność komunikacyjna Gminy z wielu kierunków, w tym komunikacja z dużymi miastami - ośrodkami aktywności gospodarczej	0,3	Odptyw mieszkańców powodowany brakiem wystarczającej liczby miejsc pracy	0,1
3	Rozwinięte szkolnictwo (szkoła średnia, muzyczna, szkolnictwo zawodowe) i system przedszkolny	0,2	Brak w zasobach gminnych terenów przeznaczonych pod rozwój działalności gospodarczej np. dla utworzenia strefy aktywności gospodarczej	0,3
4	Rozwinięty przemysł	0,1	Niski poziom przedsiębiorczości mieszkańców	0,2
5	Aktywność mikroprzedsiębiorstw	0,2	Słabo rozwinięta infrastruktura teleinformatyczna	0,3
	Suma	1		1
	Szanse	Waga	Zagrożenia	Waga
1	Wykorzystanie potencjału transportu szynowego (kolej)	0,1	Niestabilność i niespójność przepisów prawnych i dowolność interpretacji (polityka podatkowa i fiskalna)	0,3
2	Wzrost poziomu wykształcenia mieszkańców	0,1	Nadmierna biurokracja	0,2
3	Wykorzystanie środków unijnych dla rozwoju infrastruktury i zagospodarowania potencjału ludzkiego	0,3	Słaba dostępność do nowych technologii (brak środków na rozwój)	0,3
4	Zainteresowanie zewnętrznych inwestorów prywatnych	0,2	Zbyt skomplikowane procedury korzystania ze środków unijnych dla przedsiębiorstw	0,1
5	Rozwój infrastruktury służącej poprawie warunków prowadzenia działalności gospodarczej	0,3	Upadanie mikroprzedsiębiorstw	0,1
	Suma	1		1

Tabela 28 Wagi cech w sferze atrakcyjność turystyczna.

Atrakcyjność turystyczna				
	Mocne strony	Waga	Słabe strony	Waga
1	Atrakcyjne położenie geograficzne	0,1	"Umierający" rynek w Tymbarku - znikanie punktów generujących ruch ludności w obrębie centrum miejscowości; niewykorzystanie istniejącego potencjału	0,3
2	Dostępność komunikacyjna Gminy z wielu kierunków, w tym komunikacja z dużymi miastami - ośrodkami aktywności gospodarczej	0,2	Słabe zaplecze turystyczne: brak bazy noclegowo - gastronomicznej	0,2
3	Warunki przyrodnicze dla rozwoju turystyki (m.in. Góra Łopień, Paproć)	0,2	Brak ścieżek rowerowych	0,1
4	Rozwinięta sieci szlaków turystycznych i ścieżek rowerowych	0,3	Brak kąpielisk	0,1
5	Rozwinięta baza sportowo - rekreacyjna, skoncentrowana funkcjonalnie	0,2	Brak wystarczającej oferty dla zagospodarowania czasu wolnego dzieci i dorosłych	0,3
	Suma	1		1
	Szanse	Waga	Zagrożenia	Waga
1	Wykorzystanie środków unijnych dla rozwoju infrastruktury i zagospodarowania potencjału ludzkiego	0,3	Zagrożenia środowiskowe (kataklizmy naturalne: osuwiska, podtopienia i skażenie środowiska, zmniejszająca się ilość zasobów wodnych)	0,1
2	Zainteresowanie zewnętrznych inwestorów prywatnych	0,2	Niewykorzystanie środków unijnych dla szeroko pojętej rewitalizacji Gminy	0,3
3	Wzrost zainteresowania turystyką szczególnie pieszą i rowerową	0,2	Zbyt skomplikowane procedury korzystania ze środków unijnych dla przedsiębiorstw	0,1
4	Zwiększenie oferty zagospodarowania czasu wolnego młodzieży i dorosłych	0,2	Niewykorzystanie potencjału współpracy z innymi samorządami	0,2
5	Podobne problemy gmin ościennych i możliwość wspólnych inwestycji infrastrukturalnych	0,1	Niewykorzystywanie w pełni walorów naturalnych do rozwoju turystyki	0,3
	Suma	1		1

Przeprowadzenie analizy SWOT/TOWS wymaga w dalszej kolejności **udzielenia odpowiedzi na następujące pytania:**

SWOT:

1. Czy zidentyfikowane mocne strony pozwolą wykorzystać nadarzające się szanse?
2. Czy zidentyfikowane mocne strony pozwolą przewyciężyć zagrożenia?
3. Czy zidentyfikowane słabe strony nie pozwolą na wykorzystanie nadarzających się szans?
4. Czy zidentyfikowane słabe strony wzmocnią siłę oddziaływań zagrożeń?

TOWS:

1. Czy szanse spotęgują mocne strony?
2. Czy zagrożenia osłabiają mocne strony?
3. Czy szanse pozwolą przewyciężyć słabe strony?
4. Czy zagrożenia spotęgują słabe strony?

Dla każdego z czterech obszarów kluczowych strategii Gminy Tymbark przeprowadzono **analizę w oparciu o powyższe pytania**, poprzez sporządzenie **8 tablic krzyżowych**. Jeśli zależność występuje wpisano „1”, jeśli nie „0”.

Liczba interakcji oznacza sumę występowania zależności.

Iloczyn wag i interakcji oznacza pomnożenie wagi i interakcji i wpisanie wyniku.

Tabela 29 SWOT/TOWS dla sfery jakość życia.

Tabela 1. SWOT: Czy zidentyfikowane mocne strony pozwolą wykorzystać nadarzające się szanse?

Tablica 2. TOWS: Czy szanse spotęgują mocne strony?

Mocne strony/ Szanse	Mocna strona 1	Mocna strona 2	Mocna strona 3	Mocna strona 4	Mocna strona 5	Waga	Liczba interakcji	Iloczyn wagi interakcji	Szanse/ Mocne strony	Szansa 1	Szansa 2	Szansa 3	Szansa 4	Szansa 5	Waga	Liczba interakcji	Iloczyn wagi interakcji
Szansa 1	1	1	1	0	0	0,1	3	0,3	Mocna strona 1	0	0	0	0	0	0,3	0	0
Szansa 2	0	0	1	0	0	0,3	1	0,3	Mocna strona 2	1	1	0	1	0	0,1	3	0,3
Szansa 3	1	0	0	1	1	0,2	3	0,6	Mocna strona 3	1	1	0	1	0	0,2	3	0,6
Szansa 4	1	1	1	0	0	0,1	3	0,3	Mocna strona 4	0	1	0	0	1	0,2	2	0,4
Szansa 5	1	0	1	0	0	0,3	2	0,6	Mocna strona 5	0	0	1	0	0	0,2	1	0,2
Waga	0,3	0,1	0,2	0,2	0,2				Waga	0,1	0	0,3	0	0,2			
Liczba interakcji	4	2	4	1	1				Liczba interakcji	2	3	1	2	1			
Iloczyn wagi interakcji	1,2	0,2	0,8	0,2	0,2				Iloczyn wagi interakcji	0,2	0	0,3	0	0,2			
Suma interakcji							24		Suma interakcji							18	
Suma iloczynów								4,7	Suma iloczynów								2,2

STRATEGIA ROZWOJU GMINY TYMBARK NA LATA 2015 - 2022

Tabela 3. SWOT: Czy zidentyfikowane mocne strony pozwolą przewyciężyć zagrożenia?

Mocne strony/ Zagrozenia	Mocna strona 1	Mocna strona 2	Mocna strona 3	Mocna strona 4	Mocna strona 5	Waga	Liczba interakcji	Iloczyn wagi interakcji	Zagrozenia/ Mocne strony	Zagrozenie 1	Zagrozenie 2	Zagrozenie 3	Zagrozenie 4	Zagrozenie 5	Waga	Liczba interakcji	Iloczyn wagi interakcji
Zagrozenie 1	0	0	0	0	1	0,2	1	0,2	Mocna strona 1	0	0	0	0	1	0,3	1	0,3
Zagrozenie 2	0	0	0	0	0	0,3	0	0	Mocna strona 2	1	1	1	1	1	0,1	5	0,5
Zagrozenie 3	0	0	0	1	0	0,1	1	0,1	Mocna strona 3	1	0	0	1	1	0,2	3	0,6
Zagrozenie 4	1	1	1	1	0	0,2	4	0,8	Mocna strona 4	1	1	1	1	1	0,2	5	1
Zagrozenie 5	1	0	0	0	0	0,2	1	0,2	Mocna strona 5	1	0	0	1	0	0,2	2	0,4
Waga	0,3	0,1	0,2	0,2	0,2				Waga	0,2	0,3	0,1	0,2	0,2			
Liczba interakcji	2	1	1	2	1				Liczba interakcji	4	2	2	4	4			
Iloczyn wagi interakcji	0,6	0,1	0,2	0,4	0,2				Iloczyn wagi interakcji	0,8	0,6	0,2	0,8	0,8			
Suma interakcji							14		Suma interakcji							32	
Suma iloczynów								2,8	Suma iloczynów								6

Tabela 4. TOWS: Czy zagrożenia osłabiają mocne strony?

Tabela 5. SWOT: Czy zidentyfikowane słabe strony nie pozwolą na wykorzystanie nadarżających się szans?

Tabela 6. TOWS: Czy szanse pozwolą przezwyciężyć słabe strony?

Słabe strony/ Szanse	Słaba strona 1	Słaba strona 2	Słaba strona 3	Słaba strona 4	Słaba strona 5	Waga	Liczba interakcji	Iloczyn wagi interakcji	Szanse/ Słabe strony	Szansa 1	Szansa 2	Szansa 3	Szansa 4	Szansa 5	Waga	Liczba interakcji	Iloczyn wagi interakcji
Szansa 1	0	1	0	1	0	0,1	2	0,2	Słaba strona 1	1	1	0	1	1	0,1	4	0,4
Szansa 2	1	1	1	1	1	0,3	5	1,5	Słaba strona 2	0	1	0	1	0	0,2	2	0,4
Szansa 3	0	0	0	0	0	0,2	0	0	Słaba strona 3	0	1	0	0	0	0,3	1	0,3
Szansa 4	1	1	0	1	0	0,1	3	0,3	Słaba strona 4	0	1	0	0	0	0,2	1	0,2
Szansa 5	1	1	0	1	0	0,3	3	0,9	Słaba strona 5	1	1	0	1	1	0,2	4	0,8
Waga	0,1	0,2	0,3	0,2	0,2				Waga	0,1	0	0,3	0	0,2			
Liczba interakcji	3	4	1	4	1				Liczba interakcji	2	5	0	3	2			
Iloczyn wagi interakcji	0,3	0,8	0,3	0,8	0,2				Iloczyn wagi interakcji	0,2	0	0	0	0,4			
Ranga									Ranga								
Suma interakcji							26		Suma interakcji							24	
Suma iloczynów								5,3	Suma iloczynów								2,7

Tabela 7. SWOT: Czy zidentyfikowane słabe strony wzmocnią siłę oddziaływań zagrożeń?

Stabe strony/ Zagrożenia	Słaba strona 1	Słaba strona 2	Słaba strona 3	Słaba strona 4	Słaba strona 5	Waga	Liczba interakcji	Iloczyn wagi interakcji	Zagrożenia / Stabe strony	Zagrożenie 1	Zagrożenie 2	Zagrożenie 3	Zagrożenie 4	Zagrożenie 5	Waga	Liczba interakcji	Iloczyn wagi interakcji
Zagrożenie 1	1	0	0	0	0	0,2	1	0,2	Słaba strona 1	1	1	1	1	1	0,1	5	0,5
Zagrożenie 2	1	1	1	1	0	0,3	4	1,2	Słaba strona 2	1	1	0	1	1	0,2	4	0,8
Zagrożenie 3	0	0	0	1	1	0,1	2	0,2	Słaba strona 3	0	1	1	1	1	0,3	4	1,2
Zagrożenie 4	1	1	1	1	1	0,2	5	1	Słaba strona 4	1	1	0	1	0	0,2	3	0,6
Zagrożenie 5	1	0	0	0	0	0,2	1	0,2	Słaba strona 5	1	1	1	1	1	0,2	5	1
Waga	0,1	0,2	0,3	0,2	0,2				Waga	0,2	0,3	0,1	0,2	0,2			
Liczba interakcji	4	2	2	3	2				Liczba interakcji	4	5	3	5	4			
Iloczyn wagi interakcji	0,4	0,4	0,6	0,6	0,4				Iloczyn wagi interakcji	0,8	1,5	0,3	1	0,8			
Suma interakcji							26		Suma interakcji							42	
Suma iloczynów								5,2	Suma iloczynów								8,5

Tabela 8. TOWS: Czy zagrożenia spotęgują słabe strony?

Podsumowanie analizy SWOT/ TOWS dla sfery jakości życia:

Tabela 30 SWOT/TOWS jakość życia - wyniki.

	Szanse		Zagrożenia	
Mocne strony	Strategia agresywna		Strategia konserwatywna	
	Liczba interakcji	42/2	Liczba interakcji	46/2
	Ważona liczba interakcji	6,9	Ważona liczba interakcji	8,8
Słabe strony	Strategia konkurencyjna		Strategia defensywna	
	Liczba interakcji	50/2	Liczba interakcji	68/2
	Ważona liczba interakcji	8	Ważona liczba interakcji	13,7

Wyniki analiz wskazują, iż występuje mało istotnych mocnych stron, a w otoczeniu przeważają zagrożenia. **Strategia działania:** podejmowanie działań dla przezwyciężenia słabych stron i zmniejszenia oddziaływania zagrożeń w celu przetrwania.

Tabela 31 SWOT/TOWS dla sfery środowisko.

Tabela 1. SWOT: Czy zidentyfikowane mocne strony pozwolą wykorzystać nadarżające się szanse?

Tablica 2. TOWS: Czy szanse spotęgują mocne strony?

Mocne strony/ Szanse	Mocna strona 1	Mocna strona 2	Mocna strona 3	Mocna strona 4	Mocna strona 5	Waga	Liczba interakcji	Iloczyn wagi i interakcji	Szanse/ Mocne strony	Szansa 1	Szansa 2	Szansa 3	Szansa 4	Szansa 5	Waga	Liczba interakcji	Iloczyn wagi i interakcji
Szansa 1	1	0	0	0	0	0,1	1	0,1	Mocna strona 1	1	1	1	1	1	0,1	5	0,5
Szansa 2	0	0	0	0	0	0,1	0	0	Mocna strona 2	1	0	0	0	0	0,2	1	0,2
Szansa 3	0	0	0	1	1	0,3	2	0,6	Mocna strona 3	1	0	1	0	0	0,2	2	0,4
Szansa 4	1	1	0	1	0	0,3	3	0,9	Mocna strona 4	1	0	1	0	1	0,3	3	0,9
Szansa 5	1	1	0	1	1	0,2	4	0,8	Mocna strona 5	1	1	1	0	1	0,2	4	0,8
Waga	0,1	0,2	0,2	0,3	0,2				Waga	0,1	0,1	0,3	0,3	0,2			
Liczba interakcji	3	2	0	3	2				Liczba interakcji	5	2	4	1	3			
Iloczyn wagi i interakcji	0,3	0,4	0	0,9	0,4				Iloczyn wagi i interakcji	0,5	0,2	1,2	0,3	0,6			
Suma interakcji							20		Suma interakcji							30	
Suma iloczynów								4,4	Suma iloczynów								5,6

Tabela 3. SWOT: Czy zidentyfikowane mocne strony pozwolą przewyciężyć zagrożenia?

Mocne strony/ Zagrozenia	Mocna strona 1	Mocna strona 2	Mocna strona 3	Mocna strona 4	Mocna strona 5	Waga	Liczba interakcji	Iloczyn wagi interakcji
Zagrozenie 1	0	0	0	1	1	0,2	2	0,4
Zagrozenie 2	0	0	0	0	1	0,1	1	0,1
Zagrozenie 3	0	0	0	0	1	0,3	1	0,3
Zagrozenie 4	0	0	1	0	0	0,1	1	0,1
Zagrozenie 5	0	0	0	0	0	0,3	0	0
Waga	0,1	0,2	0,2	0,3	0,2			
Liczba interakcji	0	0	1	1	3			
Iloczyn wagi interakcji	0	0	0,2	0,3	0,6			
Suma interakcji							10	
Suma iloczynów								2

Tabela 4. TOWS: Czy zagrożenia osłabiają mocne strony?

Zagrozenia/ Mocne strony	Zagrozenie 1	Zagrozenie 2	Zagrozenie 3	Zagrozenie 4	Zagrozenie 5	Waga	Liczba interakcji	Iloczyn wagi interakcji
Mocna strona 1	1	1	1	0	1	0,1	4	0,4
Mocna strona 2	1	1	1	1	1	0,2	5	1
Mocna strona 3	0	1	1	1	0	0,2	3	0,6
Mocna strona 4	0	1	1	0	1	0,3	3	0,9
Mocna strona 5	0	1	1	0	0	0,2	2	0,4
Waga	0,2	0,1	0,3	0,1	0,3			
Liczba interakcji	2	5	5	2	3			
Iloczyn wagi interakcji	0,4	0,5	1,5	0,2	0,9			
Suma interakcji							34	
Suma iloczynów								6,8

STRATEGIA ROZWOJU GMINY TYMBARK NA LATA 2015 - 2022

Tabela 5. SWOT: Czy zidentyfikowane słabe strony nie pozwolą na wykorzystanie nadarżających się szans?

Słabe strony/ Szanse	Słaba strona 1	Słaba strona 2	Słaba strona 3	Słaba strona 4	Słaba strona 5	Waga	Liczba interakcji	Iloczyn wagi interakcji
Szansa 1	0	0	0	0	0	0,1	0	0
Szansa 2	0	0	0	0	0	0,1	0	0
Szansa 3	0	0	0	1	0	0,3	1	0,3
Szansa 4	0	0	0	1	0	0,3	1	0,3
Szansa 5	0	0	0	0	0	0,2	0	0
Waga	0,2	0,1	0,3	0,2	0,2			
Liczba interakcji	0	0	0	2	0			
Iloczyn wagi interakcji	0	0	0	0,4	0			
Suma interakcji							4	
Suma iloczynów								1

Tabela 6. TOWS: Czy szanse pozwolą przewyciężyć słabe strony?

Szansa/ Słabe strony	Szansa 1	Szansa 2	Szansa 3	Szansa 4	Szansa 5	Waga	Liczba interakcji	Iloczyn wagi interakcji
Słaba strona 1	0	0	1	1	0	0,2	2	0,4
Słaba strona 2	0	0	1	0	0	0,1	1	0,1
Słaba strona 3	1	0	1	1	1	0,3	4	1,2
Słaba strona 4	0	0	0	0	0	0,2	0	0
Słaba strona 5	1	1	1	1	1	0,2	5	1
Waga	0,1	0,1	0,3	0,3	0,2			
Liczba interakcji	2	1	4	3	2			
Iloczyn wagi interakcji	0,2	0,1	1,2	0,9	0,4			
Suma interakcji							24	
Suma iloczynów								5,5

Tabela 7. SWOT: Czy zidentyfikowane słabe strony wzmocnią siłę oddziaływań zagrożeń?

Stabe strony/ Zagrożenia	Staba strona 1	Staba strona 2	Staba strona 3	Staba strona 4	Staba strona 5	Waga	Liczba interakcji	Iloczyn wagi interakcji
Zagrożenie 1	0	0	1	0	1	0,2	2	0,4
Zagrożenie 2	0	0	0	0	0	0,1	0	0
Zagrożenie 3	0	0	0	1	0	0,3	1	0,3
Zagrożenie 4	0	0	1	0	0	0,1	1	0,1
Zagrożenie 5	0	0	0	1	0	0,3	1	0,3
Waga	0,2	0,1	0,3	0,2	0,2			
Liczba interakcji	0	0	2	2	1			
Iloczyn wagi interakcji	0	0	0,6	0,4	0,2			
Suma interakcji							10	
Suma iloczynów								2,3

Tabela 8. TOWS: Czy zagrożenia spotęgują słabe strony?

Zagrożenia/ Stabe strony	Zagrożenie 1	Zagrożenie 2	Zagrożenie 3	Zagrożenie 4	Zagrożenie 5	Waga	Liczba interakcji	Iloczyn wagi interakcji
Staba strona 1	0	1	1	0	1	0,2	3	0,6
Staba strona 2	0	1	1	0	1	0,1	3	0,3
Staba strona 3	0	1	1	1	1	0,3	4	1,2
Staba strona 4	0	0	0	1	0	0,2	1	0,2
Staba strona 5	0	1	1	1	1	0,2	4	0,8
Waga	0,2	0,1	0,3	0,1	0,3			
Liczba interakcji	0	4	4	3	4			
Iloczyn wagi interakcji	0	0,4	1,2	0,3	1,2			
Suma interakcji							30	
Suma iloczynów								6,2

Podsumowanie analizy SWOT/ TOWS dla sfery środowisko:

Tabela 32 SWOT/TOWS środowisko - wyniki.

	Szanse		Zagrożenia	
Mocne strony	Strategia agresywna		Strategia konserwatywna	
	Liczba interakcji	50/2	Liczba interakcji	44/2
	Ważona liczba interakcji	10	Ważona liczba interakcji	8,8
Słabe strony	Strategia konkurencyjna		Strategia defensywna	
	Liczba interakcji	28/2	Liczba interakcji	40/2
	Ważona liczba interakcji	6,5	Ważona liczba interakcji	8,5

Przeważają mocne strony, zaś w otoczeniu więcej jest szans niż zagrożeń. **Strategia działania:** silny rozwój, przy maksymalnym wykorzystaniu mocnych stron i szans.

Tabela 33 SWOT/TOWS dla sfery przedsiębiorczość.

Tabela 1. SWOT: Czy zidentyfikowane mocne strony pozwolą wykorzystać nadarzające się szanse?										Tablica 2. TOWS: Czy szanse spotęgują mocne strony?							
Mocne strony/ Szanse	Mocna strona 1	Mocna strona 2	Mocna strona 3	Mocna strona 4	Mocna strona 5	Waga	Liczba interakcji	Iloczyn wagi interakcji	Szanse/ Mocne strony	Szansa 1	Szansa 2	Szansa 3	Szansa 4	Szansa 5	Waga	Liczba interakcji	Iloczyn wagi interakcji
Szansa 1	0	1	0	1	0	0,1	2	0,2	Mocna strona 1	0	0	0	0	1	0,2	1	0,2
Szansa 2	0	1	1	0	0	0,1	2	0,2	Mocna strona 2	1	0	1	0	1	0,3	3	0,9
Szansa 3	1	0	1	1	1	0,3	4	1,2	Mocna strona 3	0	1	1	0	0	0,2	2	0,4
Szansa 4	1	1	0	1	1	0,2	4	0,8	Mocna strona 4	1	1	1	1	1	0,1	5	0,5
Szansa 5	1	1	0	1	1	0,3	4	1,2	Mocna strona 5	1	0	1	1	1	0,2	4	0,8
Waga	0,2	0,3	0,2	0,1	0,2				Waga	0,1	0,1	0,3	0,2	0,3			
Liczba interakcji	3	4	2	4	3				Liczba interakcji	3	2	4	2	4			
Iloczyn wagi interakcji	0,6	1,2	0,4	0,4	0,6				Iloczyn wagi interakcji	0,3	0,2	1,2	0,4	1,2			
Suma interakcji							32		Suma interakcji							30	
Suma iloczynów								6,8	Suma iloczynów								6,1

STRATEGIA ROZWOJU GMINY TYMBARK NA LATA 2015 - 2022

Tabela 3. SWOT: Czy zidentyfikowane mocne strony pozwolą przezwyciężyć zagrożenia?

Tabela 4. TOWS: Czy zagrożenia osłabią mocne strony?

Mocne strony/ Zagrożenia	Mocna strona 1	Mocna strona 2	Mocna strona 3	Mocna strona 4	Mocna strona 5	Waga	Liczba interakcji	Iloczyn wagi interakcji	Zagrożenia / Mocne strony	Zagrożenie 1	Zagrożenie 2	Zagrożenie 3	Zagrożenie 4	Zagrożenie 5	Waga	Liczba interakcji	Iloczyn wagi interakcji
Zagrożenie 1	0	0	0	0	0	0,3	0	0	Mocna strona 1	1	0	1	1	0	0,2	3	0,6
Zagrożenie 2	0	0	0	0	0	0,2	0	0	Mocna strona 2	0	0	0	0	0	0,3	0	0
Zagrożenie 3	0	0	0	1	1	0,3	2	0,6	Mocna strona 3	0	1	0	0	0	0,2	1	0,2
Zagrożenie 4	0	0	0	0	1	0,1	1	0,1	Mocna strona 4	1	1	1	1	1	0,1	5	0,5
Zagrożenie 5	0	1	0	0	1	0,1	2	0,2	Mocna strona 5	1	1	1	1	1	0,2	5	1
Waga	0,2	0,3	0,2	0,1	0,2				Waga	0,3	0,2	0,3	0,1	0,1			
Liczba interakcji	0	1	0	1	3				Liczba interakcji	3	3	3	3	2			
Iloczyn wagi interakcji	0	0,3	0	0,1	0,6				Iloczyn wagi interakcji	0,9	0,6	0,9	0,3	0,2			
Suma interakcji							10		Suma interakcji							28	
Suma iloczynów								1,9	Suma iloczynów								5,2

STRATEGIA ROZWOJU GMINY TYMBARK NA LATA 2015 - 2022

Tabela 5. SWOT: Czy zidentyfikowane słabe strony nie pozwolą na wykorzystanie nadarzających się szans?

Słabe strony/ Szanse	Słaba strona 1	Słaba strona 2	Słaba strona 3	Słaba strona 4	Słaba strona 5	Waga	Liczba interakcji	Iloczyn wagi i interakcji	Szanse/ Słabe strony	Szansa 1	Szansa 2	Szansa 3	Szansa 4	Szansa 5	Waga	Liczba interakcji	Iloczyn wagi i interakcji
Szansa 1	0	0	0	0	0	0,1	0	0	Słaba strona 1	1	1	1	1	1	0,1	5	0,5
Szansa 2	1	1	0	0	1	0,1	3	0,3	Słaba strona 2	1	1	1	1	1	0,1	5	0,5
Szansa 3	1	1	1	1	1	0,3	5	1,5	Słaba strona 3	0	0	1	0	1	0,3	2	0,6
Szansa 4	0	1	1	1	1	0,2	4	0,8	Słaba strona 4	0	1	1	0	1	0,2	3	0,6
Szansa 5	0	1	1	1	1	0,3	4	1,2	Słaba strona 5	0	0	1	0	1	0,3	2	0,6
Waga	0,1	0,1	0,3	0,2	0,3				Waga	0,1	0,1	0,3	0,2	0,3			
Liczba interakcji	2	4	3	3	4				Liczba interakcji	2	3	5	2	5			
Iloczyn wagi i interakcji	0,2	0,4	0,9	0,6	1,2				Iloczyn wagi i interakcji	0,2	0,3	1,5	0,4	1,5			
Suma interakcji							32		Suma interakcji							34	
Suma iloczynów								7,1	Suma iloczynów								6,7

Tabela 6. TOWS: Czy szanse pozwolą przezwyciężyć słabe strony?

Tabela 7. SWOT: Czy zidentyfikowane słabe strony wzmocnią siłę oddziaływań zagrożeń?

Stabe strony/ Zagrozenia	Słaba strona 1	Słaba strona 2	Słaba strona 3	Słaba strona 4	Słaba strona 5	Waga	Liczba interakcji	Iloczyn wagi interakcji	Zagrozenia/ Słabe strony	Zagrozenie 1	Zagrozenie 2	Zagrozenie 3	Zagrozenie 4	Zagrozenie 5	Waga	Liczba interakcji	Iloczyn wagi interakcji
Zagrozenie 1	0	0	0	0	0	0,3	0	0	Słaba strona 1	1	1	1	1	1	0,1	5	0,5
Zagrozenie 2	0	0	0	0	0	0,2	0	0	Słaba strona 2	1	1	1	1	1	0,1	5	0,5
Zagrozenie 3	1	0	1	1	1	0,3	4	1,2	Słaba strona 3	0	0	1	0	0	0,3	1	0,3
Zagrozenie 4	0	0	0	1	1	0,1	2	0,2	Słaba strona 4	1	1	1	1	1	0,2	5	1
Zagrozenie 5	1	1	1	1	1	0,1	5	0,5	Słaba strona 5	0	0	1	1	0	0,3	2	0,6
Waga	0,1	0,1	0,3	0,2	0,3				Waga	0,3	0,2	0,3	0,1	0,1			
Liczba interakcji	2	1	2	3	3				Liczba interakcji	3	3	5	4	3			
Iloczyn wagi interakcji	0,2	0,1	0,6	0,6	0,9				Iloczyn wagi interakcji	0,9	0,6	1,5	0,4	0,3			
Suma interakcji i Suma iloczynów							22	4,3	Suma interakcji							36	6,6

Tabela 8. TOWS: Czy zagrożenia spotęgują słabe strony?

Podsumowanie analizy SWOT/ TOWS dla sfery przedsiębiorczość:

Tabela 34 SWOT/TOWS przedsiębiorczość - wyniki.

	Szanse		Zagrożenia	
Mocne strony	Strategia agresywna		Strategia konserwatywna	
	Liczba interakcji	62/2	Liczba interakcji	38/2
	Ważona liczba interakcji	12,9	Ważona liczba interakcji	7,1
Słabe strony	Strategia konkurencyjna		Strategia defensywna	
	Liczba interakcji	66/2	Liczba interakcji	58/2
	Ważona liczba interakcji	13,8	Ważona liczba interakcji	10,9

Słabe strony przeważają nad mocnymi, zaś w otoczeniu szanse przeważają nad zagrożeniami. **Strategia działania:** wykorzystanie pojawiających się szans, przy jednoczesnej redukcji słabych stron.

Tabela 35 SWOT/TOWS dla sfery atrakcyjność turystyczna.

Tabela 1. SWOT: Czy zidentyfikowane mocne strony pozwolą wykorzystać nadarzające się szanse?										Tablica 2. TOWS: Czy szanse spotęgują mocne strony?							
Mocne strony/ Szanse	Mocna strona 1	Mocna strona 2	Mocna strona 3	Mocna strona 4	Mocna strona 5	Waga	Liczba interakcji	Iloczyn wagi i interakcji	Szanse/ Mocne strony	Szansa 1	Szansa 2	Szansa 3	Szansa 4	Szansa 5	Waga	Liczba interakcji	Iloczyn wagi i interakcji
Szansa 1	1	0	1	0	1	0,3	3	0,9	Mocna strona 1	0	0	1	0	0	0,1	1	0,1
Szansa 2	1	1	1	0	0	0,2	3	0,6	Mocna strona 2	0	0	0	0	0	0,2	0	0
Szansa 3	1	1	1	1	0	0,2	4	0,8	Mocna strona 3	1	1	1	0	1	0,2	4	0,8
Szansa 4	0	0	1	1	1	0,2	3	0,6	Mocna strona 4	1	0	1	1	1	0,3	4	1,2
Szansa 5	1	0	1	0	0	0,1	2	0,2	Mocna strona 5	1	1	0	1	1	0,2	4	0,8
Waga	0,1	0,2	0,2	0,3	0,2				Waga	0,3	0,2	0,2	0,2	0,1			
Liczba interakcji	4	2	5	2	2				Liczba interakcji	3	2	3	2	3			
Iloczyn wagi i interakcji	0,4	0,4	1	0,6	0,4				Iloczyn wagi i interakcji	0,9	0,4	0,6	0,4	0,3			
Suma interakcji							30		Suma interakcji							26	
Suma iloczynów								5,9	Suma iloczynów								5,5

STRATEGIA ROZWOJU GMINY TYMBARK NA LATA 2015 - 2022

Tabela 3. SWOT: Czy zidentyfikowane mocne strony pozwolą przezwyciężyć zagrożenia?										Tabela 4. TOWS: Czy zagrożenia osłabią mocne strony?							
Mocne strony/ Zagrożenia	Mocna strona 1	Mocna strona 2	Mocna strona 3	Mocna strona 4	Mocna strona 5	Waga	Liczba interakcji	Iloczyn wagi interakcji	Zagrożenia/ Mocne strony	Zagrożenie 1	Zagrożenie 2	Zagrożenie 3	Zagrożenie 4	Zagrożenie 5	Waga	Liczba interakcji	Iloczyn wagi interakcji
Zagrożenie 1	0	0	0	0	0	0,1	0	0	Mocna strona 1	0	0	0	1	1	0,1	2	0,2
Zagrożenie 2	0	0	0	0	0	0,3	0	0	Mocna strona 2	0	0	0	0	0	0,2	0	0
Zagrożenie 3	0	0	0	0	0	0,1	0	0	Mocna strona 3	1	0	0	1	1	0,2	3	0,6
Zagrożenie 4	0	0	0	0	0	0,2	0	0	Mocna strona 4	0	1	0	1	1	0,3	3	0,9
Zagrożenie 5	0	1	1	1	1	0,3	4	1,2	Mocna strona 5	0	1	1	0	1	0,2	3	0,6
Waga	0,1	0,2	0,2	0,3	0,2				Waga	0,1	0,3	0,1	0,2	0,3			
Liczba interakcji	0	1	1	1	1				Liczba interakcji	1	2	1	3	4			
Iloczyn wagi interakcji	0	0,2	0,2	0,3	0,2				Iloczyn wagi interakcji	0,1	0,6	0,1	0,6	1,2			
Suma interakcji						8			Suma interakcji						22		
Suma iloczynów						2,1			Suma iloczynów						4,9		

Tabela 5. SWOT: Czy zidentyfikowane słabe strony nie pozwolą na wykorzystanie nadarżających się szans?

Słabe strony/ Szanse	Słaba strona 1	Słaba strona 2	Słaba strona 3	Słaba strona 4	Słaba strona 5	Waga	Liczba interakcji	Iloczyn wagi interakcji
Szansa 1	0	0	0	0	0	0,3	0	0
Szansa 2	1	1	0	1	0	0,2	3	0,6
Szansa 3	0	1	1	1	1	0,2	4	0,8
Szansa 4	0	1	1	1	1	0,2	4	0,8
Szansa 5	0	0	0	0	0	0,1	0	0
Waga	0,3	0,2	0,2	0,2	0,1			
Liczba interakcji	1	3	2	3	2			
Iloczyn wagi interakcji	0,3	0,6	0,4	0,6	0,2			
Suma interakcji							22	
Suma iloczynów								4,3

Tabela 6. TOWS: Czy szanse pozwolą przewyciężyć słabe strony?

Szansa/ Słabe strony	Szansa 1	Szansa 2	Szansa 3	Szansa 4	Szansa 5	Waga	Liczba interakcji	Iloczyn wagi interakcji
Słaba strona 1	1	1	0	0	0	0,3	2	0,6
Słaba strona 2	1	1	0	1	1	0,2	4	0,8
Słaba strona 3	1	0	0	1	1	0,2	3	0,6
Słaba strona 4	1	0	0	1	1	0,2	3	0,6
Słaba strona 5	1	1	0	1	0	0,1	3	0,3
Waga	0,3	0,2	0,2	0,2	0,1			
Liczba interakcji	5	3	0	4	3			
Iloczyn wagi interakcji	1,5	0,6	0	0,8	0,3			
Suma interakcji							30	
Suma iloczynów								6,1

Tabela 7. SWOT: Czy zidentyfikowane słabe strony wzmocnią siłę oddziaływań zagrożeń?

Słabe strony/ Zagrożenia	Słaba strona 1	Słaba strona 2	Słaba strona 3	Słaba strona 4	Słaba strona 5	Waga	Liczba interakcji	Iloczyn wagi interakcji
Zagrożenie 1	0	0	0	0	0	0,1	0	0
Zagrożenie 2	1	0	0	0	1	0,3	2	0,6
Zagrożenie 3	1	0	0	0	0	0,1	1	0,1
Zagrożenie 4	0	0	0	0	0	0,2	0	0
Zagrożenie 5	0	1	1	1	0	0,3	3	0,9
Waga	0,3	0,2	0,2	0,2	0,1			
Liczba interakcji	2	1	1	1	1			
Iloczyn wagi interakcji	0,6	0,2	0,2	0,2	0,1			
Suma interakcji							12	
Suma iloczynów								2,9

Tabela 8. TOWS: Czy zagrożenia spotęgują słabe strony?

Zagrożenia/ Słabe strony	Zagrożenie 1	Zagrożenie 2	Zagrożenie 3	Zagrożenie 4	Zagrożenie 5	Waga	Liczba interakcji	Iloczyn wagi interakcji
Słaba strona 1	0	1	1	0	1	0,3	3	0,9
Słaba strona 2	0	1	1	0	1	0,2	3	0,6
Słaba strona 3	0	1	0	0	1	0,2	2	0,4
Słaba strona 4	0	1	0	1	1	0,2	3	0,6
Słaba strona 5	0	1	0	0	1	0,1	2	0,2
Waga	0,1	0,3	0,1	0,2	0,3			
Liczba interakcji	0	5	2	1	5			
Iloczyn wagi interakcji	0	1,5	0,2	0,2	1,5			
Suma interakcji							26	
Suma iloczynów								6,1

Podsumowanie analizy SWOT/ TOWS dla sfery atrakcyjność turystyczna:

Tabela 36 SWOT/TOWS atrakcyjność turystyczna - wyniki.

	Szanse		Zagrożenia	
Mocne strony	Strategia agresywna		Strategia konserwatywna	
	Liczba interakcji	56/2	Liczba interakcji	30/2
	Ważona liczba interakcji	11,4	Ważona liczba interakcji	7
Słabe strony	Strategia konkurencyjna		Strategia defensywna	
	Liczba interakcji	52/2	Liczba interakcji	38/2
	Ważona liczba interakcji	10,4	Ważona liczba interakcji	9

Przeważają mocne strony, zaś w otoczeniu więcej jest szans niż zagrożeń. **Strategia działania:** silny rozwój, przy maksymalnym wykorzystaniu mocnych stron i szans.

Przeprowadzona analiza SWOT/TOWS stała się podstawą wyznaczenia najistotniejszych obszarów problemowych w Gminie w poszczególnych kluczowych obszarach jej funkcjonowania i doprowadziła do **stworzenia katalogu celów, i kierunków jej dalszego rozwoju.**



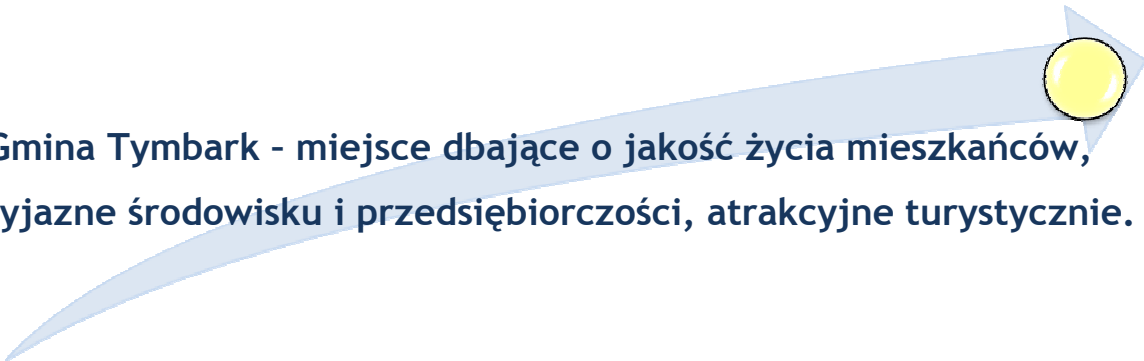
CZĘŚĆ B KIERUNKI I CELE ROZWOJU GMINY



I. Wizja i cele rozwoju gminy.

Ramy czasowe określone w Strategii Rozwoju Gminy Tymbark na lata 2015 - 2022 zostały wpisane w nadchodzącą perspektywę finansową Unii Europejskiej. Strategia przewiduje realizację działań w latach 2015 - 2022 z możliwością dokonywania zmian/aktualizacji, co do kolejności ich realizacji oraz planowania nowych, przy zachowaniu głównych celów rozwoju. Sporządzona Strategia Rozwoju jest dokumentem **komplementarnym** w stosunku do programów rozwoju wytyczonych dla gminy w latach poprzednich i stanowi kontynuację lub rozwinięcie zawartych w nich działań, ukierunkowanych na **zrównoważony rozwój gminy**.

Strategia na lata 2015 - 2022, jako dokument kontynuujący kierunki rozwoju gminy określone w latach poprzednich, wychodzi od **misji**, tzw. celu generalnego, który został sformułowany przez mieszkańców gminy podczas warsztatów strategicznych:



Gmina Tymbark - miejsce dbające o jakość życia mieszkańców, przyjazne środowisku i przedsiębiorczości, atrakcyjne turystycznie.

Jasno wytyczona wizja rozwoju musi zostać **uszczegółowiona** w postaci **konkretnych działań, sprzyjających jej osiągnięciu**. Realizacja działań ujętych w strategii powinna służyć rozwiązaniu zidentyfikowanych problemów oraz poprawie jakości życia mieszkańców, przy jednoczesnym zachowaniu równowagi w funkcjonowaniu gminy. Istotą prowadzenia podejmowanych działań jest uzyskanie mierzalnych efektów w postaci **poprawy sytuacji** w gminie, ale także wytworzenie **trwałych korzyści** dla gminy i jej mieszkańców. W oparciu o najistotniejsze problemy gminy określone w ramach SWOT/TOWS stworzono zatem podczas warsztatów strategicznych **kompleksowy katalog celów**, dla których określono konkretne działania służące ich osiągnięciu.

Efektem realizacji założonych celów ma być stworzenie podstaw do dalszego **rozwoju Gminy Tymbark**, poprzez zminimalizowanie oddziaływania czynników go hamujących, a tym samym poprawę jakości życia mieszkańców oraz wzmocnienie potencjału społeczno - gospodarczego gminy.

Tabela 37 Cele strategiczne Gminy Tymbark na lata 2015-2022.

Poprawa jakości życia poprzez rozwój infrastruktury publicznej.

Poszerzenie oferty edukacyjnej, kulturalno-sportowej, zdrowotnej, społecznej i wzrost bezpieczeństwa publicznego.

Podniesienie świadomości ekologicznej mieszkańców i wprowadzenie nowoczesnych technologii w dziedzinie ochrony środowiska.

Stworzenie warunków dla efektywnego funkcjonowania działających przedsiębiorstw i pobudzenie przedsiębiorczości w sektorach: rolnym, usług i innowacji.

Określenie kierunków, inwentaryzacja zasobów i rozbudowa bazy rekreacyjno-turystycznej z uwzględnieniem możliwości współpracy z innymi podmiotami.

II. Odniesienie do strategicznych dokumentów dotyczących rozwoju gminy, regionu, kraju, UE.

Warunkiem skuteczności i realności założeń zawartych w Strategii Rozwoju Gminy Tymbark na lata 2015 - 2022 jest ich **zgodność z pozostałymi dokumentami dotyczącymi zagadnień planowania rozwoju gminy/regionu/kraju/UE**. Z tego względu podstawą dla poniższego opracowania były istniejące plany strategiczne dotyczące sytuacji społeczno - gospodarczej na terenie gminy oraz strategię o szerszym zasięgu, obowiązujące na okres 2015 - 2022. Zadania ujęte w strategii są jedynie elementem szerszego systemu - kompleksowe ujęcie zadań do realizacji w różnych dokumentach na szczeblu lokalnym stanowi zarys prowadzonej przez władze gminy polityki rozwoju. Jednocześnie lokalna polityka społeczno-gospodarcza powinna być zgodna z polityką prowadzoną na wyższych szczeblach administracyjnych.

Cele, wyznaczone w strategii zostały zdefiniowane na podstawie przeprowadzonej analizy SWOT/ TOWS. Znajdują one swoje uzasadnienie w dokumentach strategicznych dla całego regionu i są spójne z kierunkami rozwoju przez nie wyznaczonymi. Z uwagi na fakt, iż także dokumenty opracowane na poziomie regionalnym wpisują się w Krajową Strategię Rozwoju Regionalnego na lata 2010-2020, realizacja celów na poziomie lokalnym będzie mieć swój wkład w realizację celów na wyższych poziomach odniesienia.

13. Dokumenty na poziomie lokalnym.

Strategia Rozwoju Gminy Tymbark

Poprzednio obowiązująca strategia rozwoju gminy została przygotowana w 1999 roku, a zatem na kilka lat przed wejściem Polski do Unii Europejskiej, przy zupełnie innym poziomie rozwoju gospodarczego kraju i gminy. Z uwagi na dominujące wówczas potrzeby i priorytety lokalne, strategia zwracała szczególną uwagę na problemy dotyczące lokalne rolnictwo i w jego rozwoju upatrywała szczególne znaczenie dla dalszego wzrostu gospodarczego Gminy Tymbark.

Misja Gminy sformułowana w tamtym okresie wskazywała, iż Gmina Tymbark, ma być *"ośrodkiem produkującym zdrową żywność, zapleczem rekreacyjno - wypoczynkowym zapewniającym godne życie swoim mieszkańcom w oparciu o dobrze rozwiniętą drobną przedsiębiorczość"*.

Cele rozwoju sformułowane w oparciu o misję i przeprowadzoną w roku 1999 analizę SWOT:

1. Rozbudowa bazy turystyczno - sportowo- rekreacyjnej oraz rozwój przedsięwzięć innowacyjnych i promowanie usług turystycznych.
2. Dalszy rozwój infrastruktury technicznej likwidujący różnice w poszczególnych wsiach oraz zapewniający podstawowy standard życia mieszkańców i ochronę środowiska.
3. Stworzenie warunków do rozwoju istniejącej i nowotworzonej drobnej przedsiębiorczości oraz stworzenie warunków do rozwoju specjalistycznych usług medycznych.
4. Stworzenie warunków do wzrostu opłacalności produkcji rolnej i zwiększenia efektywności gospodarstw rolnych w rozdrobnionej strukturze oraz dostosowanie rolnictwa do standardów europejskich.
5. Opracowanie programu rozwoju oświaty i kultury oraz modernizacja bazy oświatowej.

Wejście Polski do Unii Europejskiej i dostęp do środków z Funduszy Strukturalnych i Wspólnej Polityki Rolnej pomogło zrealizować wiele z działań zaplanowanych w ramach ww. celów. Przede wszystkim zwiększyło się znacząco dofinansowanie rolnictwa, a zmiany jakie zaszły w tej dziedzinie wpłynęły na zmniejszenie rozdrobnienia (mniej gospodarstw, większe arealy upraw), jak i zwiększenie dostępu do nowoczesnych technologii rolniczych. Fundusze unijne wpłynęły na możliwość rozbudowy i modernizacji istniejącej bazy oświatowej i sportowej, co również było bolączką gminy w tamtym okresie.

Aktualne problemy, na jakie wskazuje przeprowadzona analiza SWOT/TOWS w części pokrywają się z tymi sformułowanymi w roku 1999. Nadal istnieje nierówność poszczególnych miejscowości w dostępie do podstawowej infrastruktury technicznej, odczuwalne są braki w zapleczu turystycznym i wzmocnienia wymaga infrastruktura sprzyjająca wzrostowi przedsiębiorczości. Zachodzi spójność działań zaplanowanych na lata 2015-2022 z poprzednią strategią rozwoju Gminy Tymbark.

Plan Rozwoju Lokalnego Gminy Tymbark na lata 2004-2006.

Plan Rozwoju Lokalnego to ostatni, najbardziej aktualny dokument strategiczny opracowany dla obszaru Gminy Tymbark. Wskazuje on na konkretne projekty zmierzające do poprawy stanu życia w gminie. Inwestycje ujęte w Planie są związane głównie z infrastrukturą techniczną, lecz ich realizacja nie pozostanie bez wpływu na politykę zatrudnienia, ochrony środowiska czy też rozwój społeczno-gospodarczy.

- Wybudowanie studni głębinowych wraz z towarzyszącą infrastrukturą i przebudową sieci wodociągowych w gminie
- Stabilizacja osuwiska wraz z niezbędnymi robotami w Tymbarku
- Modernizacja i przebudowa dróg gminnych w Gminie Tymbark
- Modernizacja chodników przy drogach powiatowych wraz z oświetleniem ulicznym
- Budowa kanalizacji sanitarnej w Gminie Tymbark
- Budowa lokalnej oczyszczalni ścieków na terenie gminy
- Budowa odnawialnych źródeł energii
- Modernizacja i przebudowa dróg rolniczych oraz osiedlowych
- Renowacja budynków i budowli podlegającej ochronie konserwatorskiej
- Rozbudowa Szkoły Podstawowej w Zawadce obejmująca budowę garaży OSP
- Rozbudowa szkoły w Zawadce - sala zajęć ruchowych
- Modernizacja i termo modernizacja budynków oświatowych
- Budowa sali sportowej z galerią widokową w rejonie istniejącego kompleksu sportowego przy Przedszkolu Samorządowym oraz przy Domu Kultury
- Budowa obiektów infrastruktury sportowo - rekreacyjnej
 - ścieżki zdrowia
 - lodowisko kryte
 - pomost widowiskowy.

Wiele w ww. projektów udało się zrealizować, jednak **część zagadnień pozostaje nadal aktualna** i znajdzie odzwierciedlenie w działaniach planowanych do realizacji w latach kolejnych. Zachodzi spójność działań zaplanowanych na lata 2015-2022 z Planem Rozwoju Lokalnego Gminy Tymbark.

14. Strategia Rozwoju Województwa Małopolskiego na lata 2011-2020.

Strategia Rozwoju Województwa Małopolskiego na lata 2011-2020 określa cele i priorytety polityki rozwoju prowadzonej na terenie regionu, wypracowane jako wynik regionalnej debaty poświęconej obecnej sytuacji Małopolski, jej przyszłości i najważniejszych kierunków rozwoju. Jest najważniejszym dokumentem przygotowanym przez samorząd województwa, określającym cele i priorytety polityki rozwoju, prowadzonej na terenie regionu, stanowi aktualizację strategii rozwoju województwa przyjętej na lata 2007-2013.

Strategia Rozwoju Województwa Małopolskiego na lata 2011-2020 **uwzględnia cele dokumentów strategicznych obowiązujących na poziomie europejskim i krajowym**, tj. *Strategii na rzecz inteligentnego i zrównoważonego rozwoju sprzyjającego włączeniu społecznemu - Europa 2020* oraz *Krajowej Strategii Rozwoju Regionalnego 2010-2020: Regiony, Miasta, Obszary Wiejskie*. Ponadto dokument uwzględnia aktualne wyniki prac nad pakietem krajowych dokumentów strategicznych, obejmującym *Długookresową Strategię Rozwoju Kraju do 2030*, *Koncepcję Przestrzennego Zagospodarowania Kraju do 2030*, *Średniookresową Strategię Rozwoju Kraju do 2020* oraz zintegrowane, krajowe strategie rozwoju o charakterze sektorowym.

Z chwilą uchwalenia przez sejmik wojewódzki strategia stała się podstawowym i nadrzędnym dokumentem formułującym politykę rozwoju województwa. Jest ona między innymi dokumentem informacyjnym i promocyjnym, i służy jako narzędzie komunikowania się, i współpracy pomiędzy samorządem województwa, a regionalną społecznością - samorządami terytorialnymi. Strategia jest również narzędziem wspierania pozytywnych zmian w regionie i reagowania na zmiany pojawiające się w otoczeniu.

Wizja Małopolski w roku 2020 wg autorów Strategii Rozwoju Województwa w połączeniu z diagnozą sytuacji istniejącej, stanowią podstawę określenia celów strategicznych do których realizacji powinny dążyć także wszystkie podmioty samorządowe z obszaru województwa.

Chcemy, aby Małopolska była atrakcyjnym miejscem życia, pracy i spędzania czasu wolnego, europejskim regionem wiedzy i aktywności, silnym wartościami uniwersalnymi, tożsamością i aspiracjami swoich mieszkańców, świadomie czerpiącym z dziedzictwa i przestrzeni regionalnej, tworzącym szanse na rozwój ludzi i nowoczesnej gospodarki.

Mając na uwadze aktualną i oczekiwaną - przyszłą pozycję rozwojową Małopolski, przewiduje się, że wizja ta będzie realizowana poprzez **cel główny**, którym jest:

Efektywne wykorzystanie potencjałów regionalnej szansy dla rozwoju gospodarczego
oraz **wzrost spójności społecznej i przestrzennej Małopolski w wymiarze regionalnym, krajowym i europejskim.**

Realizacji celu głównego Strategii „Małopolska 2020” służyć będą polityki publiczne oparte na siedmiu zasadniczych obszarach aktywności samorządu województwa tj. **obszarach polityki rozwoju.**

Dla każdego z obszarów polityki rozwoju sformułowany został **cel strategiczny**, stanowiący opis pożądanego kierunku zmian lub stanu docelowego i pozycji regionu w perspektywie 2020 r. Z kolei każdy z celów strategicznych realizowany będzie poprzez wyodrębnione **kierunki polityki rozwoju**, złożone z konkretnego katalogu działań.

Działania określone dla kierunków polityki stanowiąc będą podstawowy punkt odniesienia dla koncentrowania aktywności samorządu województwa.

W odniesieniu do każdego z kierunków polityki sformulowano także **strategię postępowania**, określającą pożądaną dla niego stan docelowy, a także wskazującą czynniki sprzyjające oraz ograniczające możliwość osiągnięcia zmiany będącej pochodną realizacji celu strategicznego.

Obszary polityki rozwoju województwa i odpowiadające im cele strategiczne oraz kierunki polityki rozwoju:

Obszar 1 Gospodarka wiedzy i aktywności.

Cel strategiczny

Silna pozycja Małopolski jako regionu atrakcyjnego dla inwestycji, opartego na wiedzy, aktywności zawodowej i przedsiębiorczości mieszkańców.

Kierunki polityki rozwoju i odpowiadające im **działania, w które wpisują się założenia Strategii Rozwoju Gminy Tymbark:**

- *Rozwój kapitału intelektualnego.*

Kierunek ten będzie realizowany m.in. poprzez rozszerzenie oferty edukacyjnej dla dzieci i młodzieży szkolnej, przy szczególnym uwzględnieniu kształcenia kompetencji kluczowych; poprawę jakości i dostępności usług w zakresie wczesnej edukacji, świadczonych przez placówki wychowania przedszkolnego oraz w formach pozaprzedszkolnych; kształtowanie i promocję postaw związanych z uczeniem się przez całe życie oraz korzystaniem z kształcenia ustawicznego.

- *Budowa infrastruktury regionu wiedzy.*

Kierunek ten będzie realizowany m.in. poprzez wspieranie działań zmierzających do wdrażania i upowszechniania nowoczesnych technologii teleinformatycznych i komunikacyjnych (ICT).

- *Kompleksowe wsparcie nowoczesnych technologii.*
- *Rozwój kształcenia zawodowego i wspieranie zatrudnienia.*
- *Wzmacnianie i promocja przedsiębiorczości.*

Kierunek ten będzie realizowany m.in. poprzez poprawę dostępności zwrotnych instrumentów finansowania; wsparcie działań wzmacniających rozwój przedsiębiorczości oraz promocję przedsiębiorczości.

Obszar 2 Dziedzictwo i przemysł czasu wolnego.

Cel strategiczny

Wysoka atrakcyjność Małopolski w obszarze przemysłów czasu wolnego dzięki wykorzystaniu potencjału dziedzictwa regionalnego i kultury.

Kierunki polityki rozwoju i odpowiadające im **działania, w które wpisują się założenia Strategii Rozwoju Gminy Tymbark:**

- *Ochrona małopolskiej przestrzeni kulturowej.*

Kierunek ten będzie realizowany m.in. poprawę stanu i sposobu użytkowania zabytków oraz przeciwdziałanie procesowi ich degradacji, ochronę tradycyjnej zabudowy regionalnej i układów ruralistycznych; powstrzymanie degradacji wartościowych krajobrazów kulturowych oraz dewastacji obiektów zabytkowych i ich otoczenia; utrzymanie wielokulturowego bogactwa oraz tożsamości lokalnej i regionalnej szczególnie poprzez wspieranie folkloru, tradycji i sztuki ludowej; zapobieganie degradacji i ochronę zasobów dziedzictwa przyrodniczego regionu; zintegrowaną ochronę krajobrazu kulturowego i środowiska przyrodniczego, szczególnie w zakresie wysokiego poziomu estetycznego otoczenia i ładu przestrzennego.

- *Zrównoważony rozwój infrastruktury oraz komercjalizacja usług czasu wolnego.*

W ramach kierunku polityki wspierane będą m.in. działania związane z rozwojem kierunków turystyki wyznaczających przewagę konkurencyjną Małopolski, w tym: turystyki kulturowej, aktywnej, rekreacyjnej i specjalistycznej oraz turystyki na terenach wiejskich.

- *Kształcenie kadr dla rozwoju i obsługi przemysłów czasu wolnego.*

W ramach kierunku polityki wspierane będą m.in. kształcenie i rozwijanie postaw oraz kompetencji w zakresie kultury, w tym odbioru sztuki, poprzez projekty edukacyjne i artystyczne, a także zwiększanie dostępności do wysokiej jakości oferty kulturalnej, upowszechniania kultury fizycznej.

- *Wzmocnienie promocji dziedzictwa regionalnego oraz oferty przemysłów czasu wolnego.*

W ramach kierunku polityki wspierane będą m.in. inicjowanie działań mających na celu podnoszenie społecznej świadomości w zakresie dziedzictwa przyrodniczego i kulturowego; promocja ochrony i wykorzystania dziedzictwa regionalnego dla rozwoju gospodarczego regionu; aktywna i skuteczna promocja oraz wsparcie regionalnej oferty przemysłów czasu wolnego, w szczególności markowych produktów turystycznych i wydarzeń kulturalnych, w tym artystycznych i twórczych; zwiększanie poziomu społecznego uczestnictwa w kulturze oraz aktywnych formach spędzania czasu wolnego; intensyfikacja współpracy pomiędzy podmiotami sektora publicznego, pozarządowego i prywatnego.

Obszar 3 Infrastruktura dla dostępności komunikacyjnej.

Cel strategiczny

Wysoka zewnętrzna i wewnętrzna dostępność komunikacyjna regionu dla konkurencyjności gospodarczej i spójności przestrzennej.

Kierunki polityki rozwoju i odpowiadające im **działania, w które wpisują się założenia Strategii Rozwoju Gminy Tymbark:**

- *Zwiększenie dostępności transportowej obszarów o najniższej dostępności w regionie.*

W ramach kierunku polityki wspierane będzie m.in. kreowanie efektywnych połączeń transportowych miasto-wieś w celu zwiększenia mobilności mieszkańców poza obszarami miejskimi oraz mieszkańców obszarów peryferyjnych województwa.

- *Rozwój infrastruktury dla społeczeństwa informacyjnego.*

W ramach kierunku wspierane będą m.in. rozwój regionalnej sieci szerokopasmowej, szczególnie na obszarach wykluczenia cyfrowego; rozwój nowoczesnej infrastruktury teleinformatycznej oraz interoperacyjnych platform cyfrowych wspierających funkcjonowanie instytucji publicznych oraz rozwój mieszkańców i przedsiębiorstw.

Obszar 6 Bezpieczeństwo ekologiczne, zdrowotne i społeczne.

Cel strategiczny

Wysoki poziom bezpieczeństwa mieszkańców Małopolski w wymiarze środowiskowym, zdrowotnym i społecznym.

Kierunki polityki rozwoju i odpowiadające im **działania, w które wpisują się założenia Strategii Rozwoju Gminy Tymbark:**

- *Poprawa bezpieczeństwa ekologicznego oraz wykorzystanie ekologii dla rozwoju Małopolski.*

W ramach kierunku wspierane będą m.in. ochrona zasobów wodnych: ograniczenie zanieczyszczeń przedostających się do wód podziemnych, powierzchniowych i gleb, rozbudowa i utrzymanie systemów zaopatrzenia w wodę i optymalizacji zużycia wody; poprawa jakości powietrza: sukcesywna redukcja emisji zanieczyszczeń do powietrza, zwłaszcza pochodzących z systemów indywidualnego ogrzewania.

Wzrost poziomu wykorzystania odnawialnych źródeł energii; rozwijanie systemu gospodarki odpadami opartego na zapobieganiu powstawania odpadów, przygotowywaniu odpadów do ponownego użycia, recyklingu oraz innych metodach odzysku i unieszkodliwiania. Ochrona i zachowanie środowiska przyrodniczego: ochrona różnorodności biologicznej; ochrona, rozwój i uporządkowanie systemu obszarów chronionych; regionalna polityka energetyczna; edukacja obywatelska w zakresie ochrony środowiska, kształtowanie i promocja postaw proekologicznych.

- *Poprawa bezpieczeństwa zdrowotnego: profilaktyka i ochrona zdrowia.*
- *Poprawa bezpieczeństwa społecznego: integrująca polityka społeczna.*

Kierunek będzie realizowany m.in. poprzez wdrożenie systemowych form wsparcia na rzecz dzieci zagrożonych wykluczeniem społecznym oraz przeciwdziałania i zwalczania dysfunkcji w rodzinie; integrację działań na rzecz wyrównywania szans osób niepełnosprawnych.

- *Wsparcie systemu zarządzania bezpieczeństwem publicznym.*

Obszar 7 Zarządzanie rozwojem województwa.

Cel strategiczny

Efektywnie zarządzane województwo, którego rozwój oparty jest na współpracy i mobilizowaniu zasobów.

Kierunki polityki rozwoju i odpowiadające im **działania, w które wpisują się założenia Strategii Rozwoju Gminy Tymbark:**

- *Sprawny system zarządzania strategicznego województwem.*
- *Kształtowanie i rozwój aktywności obywatelskiej oraz wzmacnianie kapitału społecznego.*

Kierunek będzie wdrażany m.in. poprzez kształtowanie i wzmacnianie tożsamości regionalnej, aktywności obywatelskiej oraz partycypacji społecznej mieszkańców regionu, w tym edukacja obywatelska dzieci i młodzieży oraz efektywny system współpracy z sektorem pozarządowym.

- *Rozwój współpracy terytorialnej.*
- *Budowa i promocja marki Małopolska na arenie krajowej oraz międzynarodowej.*

Wszystkie ww. cele SRWM wpisują się w cele **dokumentów o szerszym zasięgu.**

Tabela 38 Spójność celów strategii z dokumentami na szczeblu wojewódzkim.

Strategia Rozwoju Gminy Tymbark na lata 2015-2022	Strategia Rozwoju Województwa Małopolskiego 2011-2020
Stworzenie warunków dla efektywnego funkcjonowania działających przedsiębiorstw i pobudzenie przedsiębiorczości w sektorach: rolnym, usług i innowacji.	Silna pozycja Małopolski jako regionu atrakcyjnego dla inwestycji, opartego na wiedzy, aktywności zawodowej i przedsiębiorczości mieszkańców.
Podniesienie świadomości ekologicznej mieszkańców i wprowadzenie nowoczesnych technologii w dziedzinie ochrony środowiska.	Aktywne ośrodki usług publicznych i gospodarczych zapewniające szanse na rozwój mieszkańców małych i średnich miast oraz terenów wiejskich.
Poprawa jakości życia poprzez rozwój infrastruktury publicznej.	Wysoka zewnętrzna i wewnętrzna dostępność komunikacyjna regionu dla konkurencyjności gospodarczej i spójności przestrzennej. Wysoki poziom bezpieczeństwa mieszkańców Małopolski w wymiarze środowiskowym, zdrowotnym i społecznym.

<p>Poszerzenie oferty edukacyjnej, kulturalno - sportowej, zdrowotnej, społecznej i wzrost bezpieczeństwa publicznego.</p>	<p>Wysoki poziom bezpieczeństwa mieszkańców Małopolski w wymiarze środowiskowym, zdrowotnym i społecznym.</p>
<p>Określenie kierunków, inwentaryzacja zasobów i rozbudowa bazy rekreacyjno - turystycznej z uwzględnieniem możliwości współpracy z innymi podmiotami.</p>	<p>Wysoka atrakcyjność Małopolski w obszarze przemysłów czasu wolnego dzięki wykorzystaniu potencjału dziedzictwa regionalnego i kultury.</p> <p>Efektywnie zarządzane województwo, którego rozwój oparty jest na współpracy i mobilizowaniu zasobów.</p>

III. Plan finansowy Strategii Rozwoju Gminy na lata 2015 - 2022.

Działania zaplanowane do realizacji w ramach każdego z celów strategicznych Gminy Tymbark służyć mają za **czynniki katalizujące dla dalszych procesów** mających wspomagać osiągnięcie trwałych korzyści, gwarantujących pożądany jej rozwój. Istotnym czynnikiem, jaki zdecydował o ostatecznym kształcie strategii działania był **budżet gminy**, który z uwagi na swe ograniczenia, nie pozwala na realizację w okresie 2015 - 2022 działań, które mogłyby posłużyć rozwiązaniu **wszystkich** zdiagnozowanych problemów.

Poniższy wykaz zadań planowanych do realizacji jest wykazem otwartym. Władze gminy, jak i społeczność lokalna mają za zadanie na bieżąco monitorować postępy rozwoju gminy w ramach założonych kierunków i celów rozwoju oraz dokonywać niezbędnych modyfikacji planowanych zadań, tak by do roku 2022 gmina była jak najbliżej osiągnięcia wizji, określonej jako podstawa całości katalogu podejmowanych działań. Działania przewidywane w ramach poszczególnych celów obejmą zarówno **projekty „twarde”** - inwestycyjne, jak i **„miękkie”** - skierowane na zdobycie/rozwiniecie umiejętności społecznych lub utworzenie miejsc pracy.

Tabela 39 Zadania planowane do realizacji na terenie Gminy Tymbark 2015 - 2022.

Lp.	ZADANIE	CZAS REALIZACJI	WARTOŚĆ	ŹRÓDŁA FINANSOWANIA	PODMIOT ODPOWIEDZIALNY
CEL STRATEGICZNY NR 1					
Poprawa jakości życia poprzez rozwój infrastruktury publicznej.					
1.	Budowa i wymiana kanalizacji sanitarnej w miejscowości Tymbark.	2015	330 000,00	PROW, Gmina Tymbark	Gmina Tymbark
2.	Wykonanie dokumentacji kanalizacji	2015	110 000,00	PROW, Gmina Tymbark	Gmina Tymbark

	sanitarnej Podłpień i Tymbark (Pasterniki).				
3.	Wykonanie dokumentacji na budowę zbiornika oraz wodociągu Piekietko + Zawodzie.	2015	40 000,00	PROW, Gmina Tymbark	Gmina Tymbark
4.	Wykonanie oświetlenia ulicznego Jasna Podłpień, Zamieście, Tymbark.	2015	100 000,00	Gmina Tymbark	Gmina Tymbark
5.	Budowa chodników przy drogach powiatowych.	2016 - 2017	200 000,00	NPPDL, PROW, Gmina Tymbark, Powiat Limanowski	Gmina Tymbark, Powiat Limanowski
6.	Budowa wodociągów i kanalizacji oraz przydomowych oczyszczalni ścieków w Gminie Tymbark.	2016 - 2019	2 000 000,00	Gmina Tymbark, PROW, MRPO, WIOŚ	Gmina Tymbark
7.	Budowa, modernizacja i przebudowa dróg gminnych.	2016 - 2022	2 000 000,00	PROW, NPPDL, MRPO, Powiat Limanowski	Gmina Tymbark, Powiat Limanowski
8.	Poprawa bezpieczeństwa w ruchu drogowym poprzez budowę chodników i oświetlenia ulicznego.	2016 - 2022	800 000,00	PROW, NPPDL, MRPO, Powiat Limanowski	Gmina Tymbark, Powiat Limanowski
9.	Działania na rzecz gazyfikacji gminy.	2018 - 2022	200 000,00	Gmina Tymbark, WIOŚ, NFOŚiGW	Gmina Tymbark, mieszkańcy Gminy Tymbark
10.	Doskonalenie kompetencji kadr administracji samorządowej wprowadzenie ISO w urzędzie.	2016 - 2020	100 000,00	Gmina Tymbark, MRPO	Gmina Tymbark
11.	Cyfryzacja urzędu oraz rozwój usług elektronicznych (e-administracja).	2016 - 2022	300 000,00	Gmina Tymbark, MRPO	Gmina Tymbark
12.	Współpraca z innymi jednostkami, instytucjami i podmiotami w zakresie rozwoju infrastruktury dla społeczeństwa informacyjnego, rozwój sieci szerokopasmowej.	2017 - 2020	100 000,00	Gmina Tymbark, PROW, MRPO, WIOŚ, LGD Przyjazna Ziemia Limanowska	Gmina Tymbark, Przedsiębiorcy

Lp.	ZADANIE	CZAS REALIZACJI	WARTOŚĆ	ŹRÓDŁA FINANSOWANIA	PODMIOT ODPOWIEDZIALNY
CEL STRATEGICZNY NR 2					
Poszerzenie oferty edukacyjnej, kulturalno - sportowej, zdrowotnej, społecznej i wzrost bezpieczeństwa publicznego.					
1.	Budowa zaplecza sportowego przy boisku wielofunkcyjnym w Podtopieniu.	2014-2015	172 500,00	Gmina Tymbark	Gmina Tymbark
2.	Wymiana oświetlenia w hali sportowej w Tymbarku.	2015	20 000,00	Gmina Tymbark	Gmina Tymbark
3.	Termomodernizacja budynków oświatowych (Tymbark Piekietko, Zawadka).	2016-2017	500 000,00	WFOŚiGW, NFOŚiGW, MRPO, PROW	Gmina Tymbark
4.	Przebudowa boisk przy Szkole Podstawowej w Tymbarku.	2015	434 000,00	Ministerstwo Sportu, Gmina Tymbark	Gmina Tymbark
5.	Rozwój współpracy z organizacjami pozarządowymi.	2015 - 2022	-	Gmina Tymbark	Gmina Tymbark, organizacje pozarządowe
6.	Wymiana podłóg w Szkole Podstawowej w Piekietku.	2015	20 000,00	Gmina Tymbark	Gmina Tymbark
7.	Wykorzystanie Biblioteki jako Centrum Kultury.	2017 -2018	20 000,00	MRPO, PROW, Ministerstwo Kultury, Gmina Tymbark, LGD Przyjazna Ziemia Limanowska	Gmina Tymbark, organizacje pozarządowe, kluby sportowe, placówki oświatowe
8.	Stworzenie skateparku i parku linowego na terenie gminy Tymbark.	2016-2018	70 000,00	MRPO, PROW, Gmina Tymbark, LGD „Przyjazna Ziemia Limanowska”	Gmina Tymbark, organizacje pozarządowe, kluby sportowe, placówki oświatowe, przedsiębiorcy z branży

					turystycznej, LGD „Przyjazna Ziemia Limanowska”
9.	Objęcie monitoringiem wizyjnym strategicznych miejsc na terenie gminy.	2015-2020	5 000,00	Gmina Tymbark	Gmina Tymbark
10.	Wspieranie uczniów szczególnie uzdolnionych poprzez programy stypendialne.	2016-2022	20 000,00	Gmina Tymbark	Gmina Tymbark, ZEAS, OPS
11.	Organizacja szerokiego wachlarza zajęć pozalekcyjnych i konkursów przedmiotowych pogłębiających wiedzę i rozwijających zainteresowania uczniów.	2016-2022	20 000,00	MRPO, PROW, Gmina Tymbark, LGD „Przyjazna Ziemia Limanowska”	Gmina Tymbark, organizacje pozarządowe, LGD „Przyjazna Ziemia Limanowska”
CEL STRATEGICZNY NR 3					
Podniesienie świadomości ekologicznej mieszkańców i wprowadzenie nowoczesnych technologii w dziedzinie ochrony środowiska.					
1.	Wykonanie programu gospodarki niskoemisyjnej.	2015	40 000,00	PIOŚ, WIOŚ, Gmina Tymbark	Gmina Tymbark
2.	Modernizacja kotłowni w zakresie wymiany źródeł grzewczych na nowoczesne i ekologiczne.	2016-2019	100 000,00	WFOŚiGW, NFOŚiGW, MRPO, PROW, Gmina Tymbark	Gmina Tymbark, mieszkańcy, przedsiębiorcy
3.	Wsparcie dla wykorzystania energii ze źródeł odnawialnych.	2016-2019	100 000,00	WFOŚiGW, NFOŚiGW, MRPO, PROW, Gmina Tymbark	Gmina Tymbark, mieszkańcy, przedsiębiorcy
4.	Inicjowanie i wspieranie działań mających na celu podnoszenie społecznej świadomości i wrażliwości w zakresie dziedzictwa przyrodniczego i ochrony środowiska.	2016-2019	5 000,00	WFOŚiGW, NFOŚiGW, MRPO, PROW, Gmina Tymbark	Gmina Tymbark, mieszkańcy, przedsiębiorcy

5.	Racjonalna gospodarka odpadami, w tym wprowadzenie i zwiększenie systemu ich odzysku i unieszkodliwiania.	2016-2019	10 000,00	WFOŚiGW, NFOŚiGW, MRPO, PROW, Gmina Tymbark	Gmina Tymbark, ZGK Sp. z o.o., mieszkańcy, przedsiębiorcy
6.	Realizacja programu gospodarki niskoemisyjnej. Termomodernizacja oraz zielona energia (fotowoltaika, kolektory słoneczne).	2016-2022	2 000 000,00	PROW, NFOŚiGW, WIOŚ, MRPO, Gmina Tymbark	Gmina Tymbark, mieszkańcy Gminy Tymbark
CEL STRATEGICZNY NR 4					
Stworzenie warunków dla efektywnego funkcjonowania działających przedsiębiorstw i pobudzenie przedsiębiorczości w sektorach: rolnym, usług i innowacji.					
1.	Współpraca z innymi jednostkami, instytucjami i podmiotami w zakresie rozwoju infrastruktury dla społeczeństwa informacyjnego, rozwój sieci szerokopasmowej.	2017-2020	20 000,00	MRPO, PROW, Gmina Tymbark	Gmina Tymbark, mieszkańcy, przedsiębiorcy
2.	Działania na rzecz zwiększenia dostępności transportowej (modernizacja drogi 28 oraz linii kolejowej Piekietko - Podłęże).	2016-2019	10 000,00	MRPO, PROW, Gmina Tymbark	Gmina Tymbark, mieszkańcy, przedsiębiorcy
3.	Działania zmierzające do zwiększenia miejsc pracy poprzez zmiany w PZP oraz działania zmierzające do stworzenia stref przemysłowych.	2016-2019	1 000 000,00	MRPO, PROW, Gmina Tymbark	Gmina Tymbark, mieszkańcy, przedsiębiorcy
CEL STRATEGICZNY NR 5					
Określenie kierunków, inwentaryzacja zasobów i rozbudowa bazy rekreacyjno - turystycznej z uwzględnieniem możliwości współpracy z innymi podmiotami.					
1.	Budowa ścieżki turystyczno - edukacyjnej.	2015	16 000,00	Gmina Tymbark	Gmina Tymbark

2.	Budowa wieży widokowej.	2014-2015	50 000,00	Gmina Tymbark	Gmina Tymbark
3.	Rozszerzenie oferty rekreacyjnej dla turystyki pieszej i rowerowej m.in. poprzez rozwój wielofunkcyjnych tras i ścieżek turystycznych, rowerowych oraz placów rekreacyjnych w gminie.	2017-2020	100 000,00	WFOŚiGW, NFOŚiGW, MRPO, PROW, Ministerstwo Sportu, Gmina Tymbark	Gmina Tymbark, organizacje pozarządowe, kluby sportowe, placówki oświatowe
4.	Utworzenie, oznakowanie szlaków i obiektów turystycznych - wizualizacja turystyczna.	2017-2020	10 000,00	MRPO, PROW, Ministerstwo Kultury, Gmina Tymbark, LGD „Przyjazna Ziemia Limanowska”	Gmina Tymbark, organizacje pozarządowe, kluby sportowe, placówki oświatowe, przedsiębiorcy z branży turystycznej, LGD „Przyjazna Ziemia Limanowska”
5.	Organizacja imprez kulturalno-rozrywkowych o charakterze ponadlokalnym, bazujących na tradycji i specyfice gminy, w tym artystycznych i twórczych.	2015-2022	50 000,00	MRPO, PROW, Gmina Tymbark, LGD „Przyjazna Ziemia Limanowska”	Gmina Tymbark, organizacje pozarządowe, LGD „Przyjazna Ziemia Limanowska”
6.	Działania w zakresie wspierania lokalnego i regionalnego dziedzictwa kulturowego oraz przyrodniczego.	2016-2022	10 000,00	MRPO, PROW, Gmina Tymbark, LGD „Przyjazna Ziemia Limanowska”	Gmina Tymbark, organizacje pozarządowe, LGD „Przyjazna Ziemia Limanowska”

Całkowity koszt realizacji Strategii Rozwoju Gminy Tymbark na lata 2015 - 2022, niezależnie od źródeł finansowania, to ok. **11 mln PLN**, co daje średnio ok. **1,4 mln PLN rocznie** w całym tym okresie. Wiele z zaplanowanych działań będzie ubiegać się od dofinansowanie zewnętrzne z różnych źródeł, gdzie poziom finansowania może wynosić od 40% do nawet 100% zaplanowanych wydatków. Tym samym obciążenia dla budżetu wynikające z realizacji strategii będą znacznie mniejsze, niż ww. suma wartości zaplanowanych działań. Dodatkowo zwrócić należy uwagę na fakt, iż wyliczona średnia wartość rocznych zobowiązań z tytułu realizacji strategii nie odbiega od **limitu wydatków majątkowych gminy na rok 2015 - limit ten wynosi obecnie 390 000 PLN**. Tym samym można z całą pewnością stwierdzić, iż założony plan finansowy strategii jest wykonalny i przy dużym współfinansowaniu zewnętrznym istnieje możliwość realizacji szerszego katalogu działań, lub też **zwiększenia wydatków zaplanowanych na poszczególne zadania. Analiza prognoz budżetowych gminy na lata kolejne pokazuje**

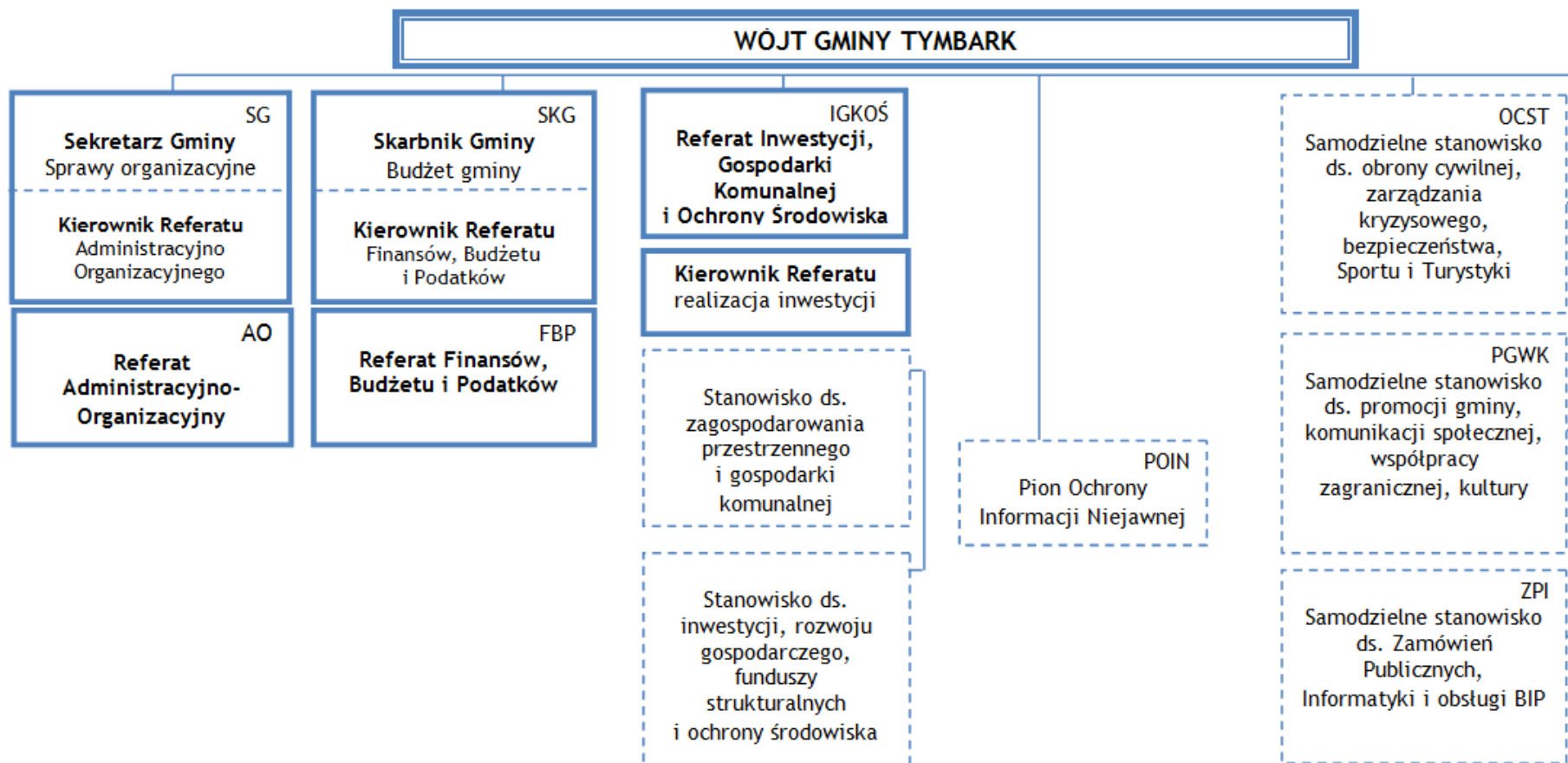
Tabela 40 Budżet Gminy Tymbark 2012 - 2019.

lp.	Wyszczególnienie	2015	2016	2017	2018	2019
I	Dochody					
II	Wydatki					
III	Przychody					
IV	Rozchody					
V	Wynik budżetu					
VI	Dług / Prognoza kwoty długu					
VII	Relacja z art. 169 ustawy o finansach publicznych z dnia 30 czerwca 2005r (max 15%)					
VIII	Relacja z art. 170 ustawy o finansach publicznych z dnia 30 czerwca 2005r (max 60%)					

IV. Instrumenty wdrażania i komunikacji społecznej.

Instytucją zarządzającą i wdrażającą Strategię Rozwoju Gminy Tymbark na lata 2015 -2022 będzie Urząd Gminy Tymbark - komórki urzędu, odpowiednio do zakresu realizowanych przez nie zadań - oraz jego jednostki podległe.

Rysunek 4 Schemat organizacyjny Urzędu Gminy - stanowiska kluczowe w procesie wdrażania strategii rozwoju.



15. System obiegu informacji oraz środków finansowych.

Przy sporządzaniu założeń do strategii bazowano w głównej mierze na oczekiwaniach społecznych związanych z realizacją konkretnych projektów, a wyrażonych podczas przeprowadzonych warsztatów. Podobnie jak na etapie przygotowania strategii, podstawą jej wdrażania będzie **współpraca władz gminy ze społecznością lokalną**, realizowana m.in. poprzez spotkania z sołtysami poszczególnych sołectw i radami sołeckimi, liderami lokalnymi, a także bezpośrednio z samymi mieszkańcami. Te elementy będą kluczowymi składowymi systemu obiegu informacji. Ponadto, w system zaangażowane będą organy w postaci Wójta Gminy oraz Rady Gminy, do których należeć będą ostateczne decyzje co do ewentualnych zmian/modyfikacji w obrębie strategii.

W realizację założeń strategii angażowane będą zarówno **środki publiczne** (gminne, powiatowe, wojewódzkie, krajowe oraz unijne), jak i prywatne oraz organizacje pozarządowych i in. instytucji (w zależności od działania). Każdy z podmiotów wdrażających będzie indywidualnie lub we współpracy z gminą, pozyskiwać ewentualne środki zewnętrzne pomocne przy wdrożeniu projektów.

Czynnikiem kontrolnym będą dla instytucji samorządowych: sprawozdania z wykonania budżetu oraz kolejne uchwały budżetowe wraz z WPF i WPI, a dla pozostałych podmiotów sporządzane przez nie odpowiednie sprawozdania finansowe i ich rozliczenie przed organami nadzorczymi.

Zasadnicze znaczenie dla powodzenia realizacji przyjętych w strategii działań (projektów) będzie miała dostępność bezzwrotnych funduszy, w tym funduszy strukturalnych UE. Główną rolę w przygotowaniu odpowiednich wniosków aplikacyjnych odegrają pracownicy Urzędu Gminy, którzy będą odpowiedzialni za pełen nadzór nad realizacją zadań, których Beneficjentem będzie gmina.

16. Komunikacja społeczna.

Komunikacja społeczna, której instrumenty zostały wykorzystane już na etapie tworzenia założeń strategii, będzie także istotnym elementem procesu jej wdrażania. Zasadniczym celem komunikacji społecznej jest uzyskanie **udziału społeczności lokalnej w procesie rozwoju gminy**.

Pełni ona rolę czynnika:

- wspierającego - promującego założenia strategii poprzez dostęp do informacji na temat celów i problemów rozwoju;
- kontrolnego i naprawczego - poprzez pobudzenie mieszkańców do wyrażania własnych opinii i zgłaszania na bieżąco pojawiających się problemów.

Za komunikację społeczną odpowiadać będą władze Gminy Tymbark oraz Urząd Gminy i jednostki mu podległe.

Istotnym elementem komunikacji społecznej będzie także **promocja podejmowanych działań**. Do realizacji celów promocyjnych będą służyć m.in. następujące działania:

- umieszczenie strategii na stronie Internetowej Urzędu Gminy (BIP);
- organizowanie spotkań informacyjnych, umieszczanie informacji o realizowanych działaniach na stronie internetowej Urzędu Gminy itp.,
- tablice informacyjne informujące o finansowaniu projektów ze środków Unii Europejskiej umieszczane w miejscu prowadzenia inwestycji infrastrukturalnej,
- sprawozdania z wykonania budżetu JST;
- inicjowanie dodatkowych działań promocyjnych o zasięgu lokalnym, wykorzystanie nowoczesnych technologii komunikacyjnych (skrzynka mailowa: ug.tymbark@tymbark.pl).

Funkcja kontrolno/naprawcza komunikacji społecznej realizowana będzie m.in. poprzez **organizację spotkań z mieszkańcami i ich przedstawicielami**. Te elementy komunikacji społecznej posłużą za instrumenty wspierające proces monitoringu i oceny wdrażania strategii.

17. Sposoby monitorowania i oceny.

Strategia Rozwoju Gminy Tymbark na lata 2015 - 2022 jest dokumentem prognostyczno - planistycznym, obejmującym swym zasięgiem czasowym okres 7 lat. Biorąc pod uwagę zmienność w czasie sytuacji w gminie, regionie i na poziomie całego kraju: zarówno czynników społecznych, jak i gospodarczych, należy założyć, iż strategia może podlegać w tym okresie modyfikacjom i aktualizacjom, służącym znalezieniu najlepszych metod osiągnięcia założonych celów.

Poszczególne zadania realizowane w ramach strategii - projekty - mogą być monitorowane i oceniane na poziomie kilku płaszczyzn, tj. osiągniętych wskaźników produktu, rezultatu, ale także i oddziaływania na cele. Podobnie monitorowany i oceniany może być cały proces rozwoju przeprowadzany w oparciu o założenia strategiczne.

Mając na względzie obie w/w cechy należy przyjąć, iż jedynie krótkookresowy monitoring i ocena wdrażania założeń strategii może opierać się na analizie osiągnięcia natychmiastowych, materialnych produktów poszczególnych projektów. Długookresowa ocena powinna natomiast brać pod uwagę **globalne rezultaty i oddziaływanie strategii**, tj. faktyczny stopień realizacji założonych celów.

Takie podejście zagwarantuje, iż pomimo możliwych modyfikacji i rezygnacji lub zastąpienia konkretnych zadań innymi (o innych niż pierwotnie założone wskaźnikach produktu), zostanie osiągnięta istota celu generalnego tj. osiągnięcie zrównoważonego rozwoju gminy.

Dla ukazania stopnia realizacji strategii oraz wyników długofalowych wdrażanych działań, założono zatem **ciągły ich monitoring**, obrazujący trafność przeprowadzonego planowania. Zgodnie z opisanymi wcześniej założeniami monitoring ten odbywać będzie się na **trzech płaszczyznach**:

1. Monitoring **fazy produktów** (bezpośredniego wdrażania projektów),
2. Monitoring **oddziaływania krótkoterminowego** (osiągniętych rezultatów),
3. Monitoring **oddziaływania długofalowego** (osiągniętych wyników).

Monitorowane na w/w poziomach będą zarówno same projekty, jak i w sposób całościowy/globalny, stopień realizacji celów strategii. Monitoring projektów i całej strategii będą ze sobą ściśle powiązane.

Na poziomie danego projektu istotne będzie przede wszystkim osiągnięcie określonych w np. projekcie technicznym lub scenariuszu programu miękkiego, konkretnych wskaźników produktu, w czasie założonym, w harmonogramie projektu. Monitoring prowadzony będzie **na bieżąco** przede wszystkim przez **podmiot (komórkę) odpowiedzialny za wdrożenie projektu**, zaś **okresowo** także przez **władze gminy**, poprzez zebranie od wszystkich podmiotów (w tym odpowiednich referatów i komórek UG Tymbark i jednostek podległych) **informacji** na temat stanu zaawansowania realizowanego projektu i porównanie tych danych z założeniami strategii dotyczącymi harmonogramu, kosztów realizacji i osiągniętych produktów.

Porównywane na bieżąco będą założenia finansowe projektów z faktycznymi ponoszonymi nakładami, zwłaszcza tam, gdzie podmiotem wdrażającym i finansującym będzie gmina oraz gdzie wystąpi dofinansowanie ze źródeł zewnętrznych - Skarbnik i księgowość gminy odpowiedzialne będą za zapewnienie **płynności na poziomie projektów oraz kontrolę wydatków w odniesieniu do całego budżetu JST**.

Wyniki przeprowadzanych analiz będą podstawą wprowadzenia ewentualnych zmian do strategii oraz po 7 latach posłużą do ostatecznego podsumowania oceny wdrożenia strategii.

Dodatkowo na koniec każdego roku w okresie wdrażania strategii **możliwe będzie sporządzenie raportu o stanie realizacji założonych celów i stopniu rozwoju gminy**, bazującego m.in. na ogólnodostępnych danych statystycznych i ekonomicznych o np. statystyki Głównego Urzędu Statystycznego, informacje i dane otrzymane od Powiatowego Urzędu Pracy, Gminnego Ośrodka Pomocy Społecznej, placówek edukacyjnych, czy też od prywatnych przedsiębiorców działających w gminie.

Bazowym dokumentem będą zapisy strategii i dokonana w nich analiza sytuacji wyjściowej. Raport zawierać może **porównanie osiągniętych rok po roku wartości** zarówno ze stanem wyjściowym, jak i poprzez odnoszenie do ostatniego analizowanego okresu, co pomoże wyznaczyć tendencję oraz natężenie następujących zmian. Przykładami **analizowanych wskaźników** mogą być:

- liczba zrealizowanych projektów z zakresu rozwoju infrastruktury technicznej,

- procentowy spadek bezrobocia,
- procentowy spadek zubożenia społecznego,
- procentowy wzrost aktywności ekonomicznej,
- liczba nowopowstałych przedsiębiorstw,
- długość zmodernizowanej lub wybudowanej sieci wodociągowej, kanalizacyjnej,
- długość zmodernizowanych lub wybudowanych dróg,
- liczba zmodernizowanych lub wybudowanych obiektów sportowo - rekreacyjnych,
- liczba nowopowstałych i zmodernizowanych obiektów kultury i oświaty.

Biorąc pod uwagę powyższe zapisy można będzie zatem wyróżnić 3 etapy oceny procesu wdrażania strategii: ocenę **ex - ante** (przed realizacją planu) - są nią zapisy niniejszej strategii oraz ocenę **on - going** (bieżąca), której podlegać będą poszczególne projekty w trakcie ich realizacji. Ponadto konieczne będzie przeprowadzenie oceny **ex - post** (na zakończenie okresu 7 lat) - w ocenie tej dokonana zostanie ponowna kompleksowa analiza istniejącej sytuacji na obszarze objętym strategią. Wyniki tej oceny, w których zobaczyć będzie można oddziaływanie poszczególnych zrealizowanych projektów na sfery problemowe, mogą stać się podstawą stworzenia kolejnego dokumentu strategicznego.

V. *Spis tabel.*

Tabela 1 Powierzchnia sołectw Gminy Tymbark.	6
Tabela 2 Struktura demograficzna Gminy Tymbark, III kw. 2014 r.	19
Tabela 3 liczba ludności gminy (30.10.2014) w podziale na sołectwa, wg płci i wieku.	20
Tabela 4 Udział ludności wg ekonomicznych grup wieku w % ludności ogółem.	22
Tabela 5 Wskaźnik obciążenia demograficznego, 2009-2013.	23
Tabela 6 Bezrobotni zarejestrowani z terenu gminy 2007 - 2011.	23
Tabela 7 Udział bezrobotnych zarejestrowanych w liczbie ludności w wieku produkcyjnym.	24
Tabela 8 Pracujący wg płci.	24
Tabela 9 Osoby i rodziny którym udzielono wsparcia 2013, 2014.	25
Tabela 10 Powody przyznawania pomocy społecznej w 2013 - 2014.	26
Tabela 11 Podmioty gospodarki narodowej zarejestrowane w rejestrze REGON według sektorów własnościowych 2005-2013.	30
Tabela 12 Firmy z terenu Gminy Tymbark wg PKD (2007), 2010-2013.	30
Tabela 13 Gospodarstwa domowe wg źródeł dochodu; spis rolny 2010.	32
Tabela 14 Gospodarstwa prowadzące działalność rolniczą wg spisu rolnego 2010.	32
Tabela 15 Powierzchnia gospodarstw rolnych wg spisu rolnego 2010.	33
Tabela 16 Struktura użytkowania gruntów wg spisu rolnego 2010.	33
Tabela 17 Powierzchnia zasiewów wybranych upraw wg spisu rolnego 2010.	34
Tabela 18 Pogłowie zwierząt gospodarskich (bydło, trzoda chlewna, konie, drób) wg spisu rolnego 2010.	35
Tabela 19 Liczba uczniów/ wychowanków w placówkach oświatowych na terenie gminy 2010-2015.	36
Tabela 20 Analiza SWOT.	53
Tabela 21 Rangi mocnych stron dla pól kluczowych strategii.	57
Tabela 22 Rangi słabych stron dla pól kluczowych strategii.	58
Tabela 23 Rangi szans dla pól kluczowych strategii.	60
Tabela 24 Rangi zagrożeń dla pól kluczowych strategii.	61
Tabela 25 Wagi cech w sferze jakość życia.	62
Tabela 26 Wagi cech w sferze środowisko.	63
Tabela 27 Wagi cech w sferze przedsiębiorczość.	64
Tabela 28 Wagi cech w sferze atrakcyjność turystyczna.	65

Tabela 29 SWOT/TOWS dla sfery jakość życia.	68
Tabela 30 SWOT/TOWS jakość życia - wyniki.	72
Tabela 31 SWOT/TOWS dla sfery środowisko.	73
Tabela 32 SWOT/TOWS środowisko - wyniki.	77
Tabela 33 SWOT/TOWS dla sfery przedsiębiorczość.	78
Tabela 34 SWOT/TOWS przedsiębiorczość - wyniki.	82
Tabela 35 SWOT/TOWS dla sfery atrakcyjność turystyczna.	83
Tabela 36 SWOT/TOWS atrakcyjność turystyczna - wyniki.	87
Tabela 37 Cele strategiczne Gminy Tymbark na lata 2015-2022.	90
Tabela 38 Spójność celów strategii z dokumentami na szczeblu wojewódzkim.	100
Tabela 39 Zadania planowane do realizacji na terenie Gminy Tymbark 2015 - 2022.	103
Tabela 40 Budżet Gminy Tymbark 2012 - 2019.	109

VI. Spis ilustracji.

Rysunek 1 Gmina Tymbark na tle powiatu limanowskiego.	5
Rysunek 2 Mapa Gminy Tymbark.	6
Rysunek 3 Rynek w Tymbarku.	12
Rysunek 4 Schemat organizacyjny Urzędu Gminy - stanowiska kluczowe w procesie wdrażania strategii rozwoju.	110

VII. Spis wykresów.

Wykres 1 Wzrost liczby ludności Gminy Tymbark 1997-2014.	19
Wykres 2 Miejscowości Gminy Tymbark wg liczby mieszkańców, III kw. 2014.	20
Wykres 3 Przyrost naturalny w powiecie limanowskim na tle woj. małopolskiego 2013. ..	21
Wykres 4 Prognoza liczby ludności powiatu limanowskiego 2014-2050.	22
Wykres 5 Pola kluczowe strategii.	56

W dokumencie wykorzystano ilustracje pochodzące z bazy: www.freedigitalphotos.net.